

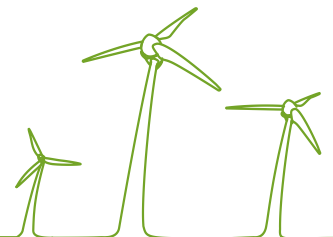


PETÄJÄVEDEN KUNTA

## PITKÄLÄNVUOREN TUULIVOIMAPUISTON OSAYLEISKAAVA sekä Petäjaveden vesis- töjen rantayleiskaavan muutos

OSALLISTUMIS- JA ARVIOINTISUUNNITELMA

Tarkistettu 30.8.2016



## Sisällysluettelo

1	OSALLISTUMIS- JA ARVIOINTISUUNNITELMAN TARKOITUS .....	1
2	SUUNNITTELUALUE .....	1
3	SUUNNITTELUKÄYTTÖALUE .....	2
4	SUUNNITTELUN TAVOITTEET .....	2
5	SUUNNITTELUN LÄHTÖKOHDAT .....	3
5.1	Suunnittelualan nykytila .....	3
5.1.1	Asutus .....	3
5.1.2	Suojelualueet .....	4
5.1.3	Kulttuuriympäristö .....	5
5.2	Valtakunnalliset alueidenkäyttötavoitteet .....	6
5.3	Keski-Suomen maakuntakaava .....	7
5.4	Keski-Suomen maakuntakaavan vaihekaavat .....	9
5.5	Yleis- ja asemakaavat .....	11
5.6	Suunnittelualan läheisyyteen sijoittuvat muut tuulivoimahankkeet .....	13
6	LAADITTAVAT SELVITYKSET .....	14
7	ARVIOITAVAT VAIKUTUKSET .....	14
8	OSALLISTUMINEN JA VUOROVAIKUTUS .....	15
8.1	Tiedottaminen .....	15
8.2	Viranomaisyhteistyö .....	16
8.3	Osalliset .....	16
8.4	Suunnitteluvaiheet ja alustava aikataulu .....	17
9	PALAUTE OSALLISTUMIS- JA ARVIOINTISUUNNITELMASTA .....	18
10	YHTEYSTIEDOT .....	19

15.3.2016

## PITKÄLÄNVUOREN TUULIVOIMAPUISTON OSAYLEISKAAVA sekä Petäjaveden vesistöjen rantayleiskaavan muutos.

### 1 OSALLISTUMIS- JA ARVIOINTISUUNNITELMAN TARKOITUS

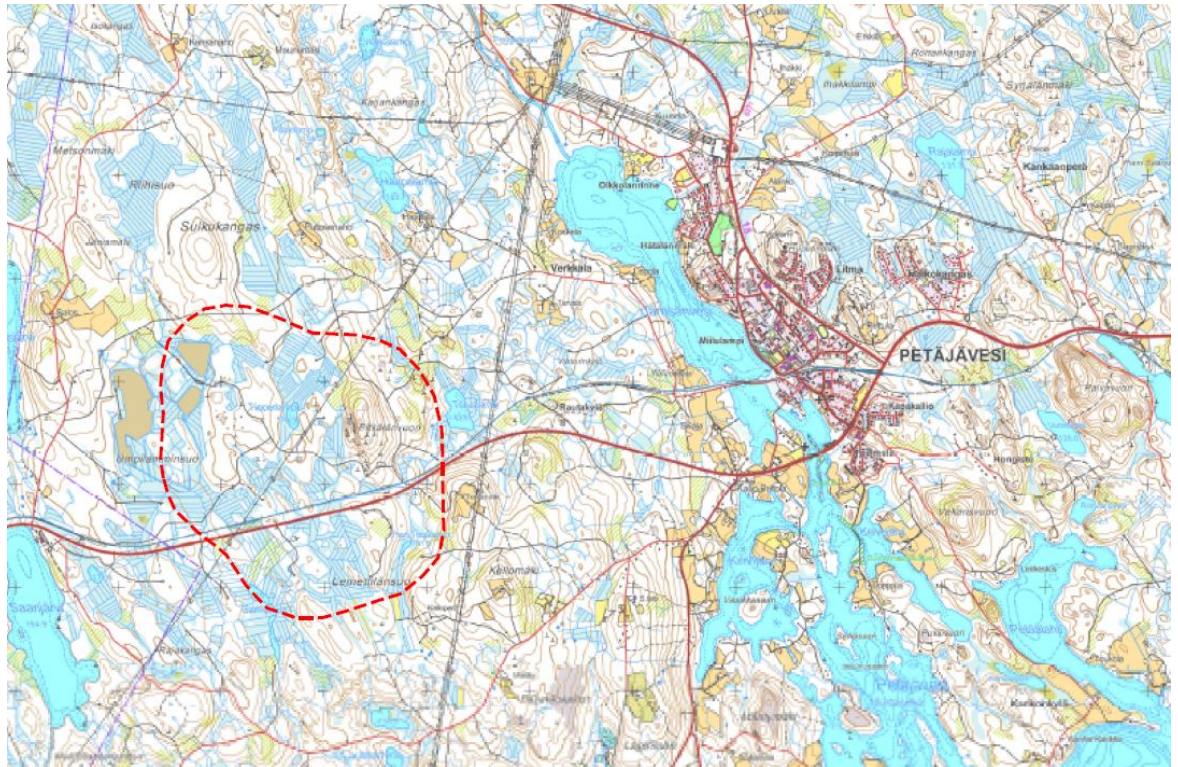
Maankäyttö- ja rakennuslain (MRL) 63 §:n mukaan tulee kaavoitustyöhön sisällyttää kaavan laajuuteen ja sisältöön nähden tarpeellinen suunnitelma osallistumis- ja vuoro-vaikutusmenettelystä sekä kaavan vaikutusten arvioinnista. Osallistumis- ja arviointisuunnitelma (OAS) asetetaan nähtäville kaavatyön aloitusvaiheessa. Osalliset voivat lausua mielipiteensä osallistumis- ja arviointisuunnitelmasta.

Osallistumis- ja arviointisuunnitelmassa kerrotaan mitä on suunnitteilla ja missä, ketkä ovat kaavatyön osalliset, milloin ja miten alueen suunnitteluun voi vaikuttaa, arvioitu aikataulu, suunnittelutyön lähtökohdat, tavoitteet ja työn aikana tehtävät selvitykset sekä vaikutusten arvioinnit.

Osallistumis- ja arviointisuunnitelmaa (OAS) tarkennetaan tarvittaessa kaavatyön edessä. Tarvittaessa sen riittävydestä voidaan järjestää myös neuvottelu (MRL § 64).

### 2 SUUNNITTELUALUE

Suunnittelualue sijaitsee Keski-Suomessa Petäjaveden kunnassa Pitkälänvuoren alueella, noin 3,5 kilometriä Petäjaveden keskustasta länteen Huttulantien (valtatie 23) varrella, Keuruun rajan tuntumassa. Lopullinen kaava-alue tarkentuu selvitysten perusteella.



Kuva 1. Suunnittelualueen likimääräinen sijainti punaisella aluerajauksella.

15.3.2016

### 3 SUUNNITTELU TEHTÄVÄ

Pitkälänvuoren Tuulipuisto Oy suunnittelee tuulivoimapuiston rakentamista Pitkälänvuoren alueelle Petäjaveden kuntaan. Osayleiskaavoituksen tavoitteena on laatia alueelle oikeusvaikutteinen tuulivoimaosayleiskaava, jonka perusteella rakennusluvut tuulivoimaloille voidaan myöntää.

Pitkälänvuoren Tuulipuisto Oy on tehnyt osayleiskaavan laadinnasta hakemuksen Petäjaveden kunnalle. Petäjaveden kunta on tehnyt kaavoituksen käynnistämisestä päätöksen 25.5.2015 § 107.

Tuulivoimapuistoalueen tekninen suunnittelu etenee kaavoituksen rinnalla. Pitkälänvuoren tuulivoimapuistoon suunnitellaan enintään 7 tuulivoimalaitoksen rakentamista. Tuulivoimalaitokset ovat teholtaan noin 3 MW ja puiston yhteenlaskettu teho tulisi olemaan alle 30 MW.

Pitkälänvuoren Tuulipuisto Oy huolehtii vuokraosisopimusten tekemisestä maanomistajien kanssa.

Tuulivoimapuiston alueella voimalat yhdistetään toisiinsa maakaapelilla ja hankealueelle rakennetaan tarvittaessa sähköasema. Jatkosuunnittelussa selvitetään sähkönsiirron vaihtoehtoja.

YVA - menettelyn tarpeesta tehdään harkintapyyntö Keski-Suomen ELY-keskukselle.

### 4 SUUNNITTELUN TAVOITTEET

Osayleiskaavan tavoitteena on mahdollistaa suunnitteilla olevan tuulivoimapuiston rakentaminen luonnonympäristön ominaispiirteet ja asumisviihtyvyyden huomioiden. Tuulivoimapuisto muodostuu tuulivoimaloiden lisäksi niitä yhdistävistä rakennus- ja huolto- teistä sekä sähköasemasta, josta tuulivoimaloista maakaapelein siirrettävä sähköenergia siirretään 110 kV:n sähköverkkoon.

Tuulivoimapuiston tavoitteena on osaltaan edistää ilmastopoliittisia tavoitteita, joihin Suomi on sitoutunut. Tuulivoiman osalta tavoitteena on nostaa tuulivoiman asennettu kokonaisteho Suomessa 2 500 MW:iin vuoteen 2020 mennessä.

Lisäksi osayleiskaavan tavoitteena on ottaa huomioon muut aluetta koskevat maankäyttötarpeet sekä suunnitteluprosessin kuluessa muodostuvat tavoitteet.

Pitkälänvuoren tuulivoimapuiston osayleiskaavalla muutetaan sekä mahdollisesti kumotaan lainvoimaista Petäjaveden vesistöjen rantayleiskaavaa siltä osin, kuin se on tarpeen tuulivoimapuiston osayleiskaavan toteuttamisen vuoksi.

Osayleiskaava laaditaan siten, että sitä on mahdollista käyttää tuulivoimaloiden rakennuslupien perusteena MRL:n 77a §:n mukaisesti. Osayleiskaava laaditaan oikeusvaikutteisena ja sen hyväksyy Petäjaveden kunnanvaltuusto.

15.3.2016

## 5 SUUNNITTELUN LÄHTÖKOHDAT

### 5.1 Suunnittelualueen nykytila

Pitkälänvuoren suunnittelualue sijaitsee Petäjäveden kirkonkylän länsipuolella Huttulantien etelä- ja pohjoispuolella sijaitsevalla metsäalueella. Maasto alueella on pääosin ta-  
lousmetsää, lukuun ottamatta muutamia avonaisia turvetuotantoalueita. Alueella on  
metsähakkuukuvioita sekä eri kasvuvaiheessa olevia taimikoita. Suunnittelualueella si-  
jaitsee muutamia lampia.



Kuva 2. Suunnittelualueen (punainen rajaus) likimääräinen sijainti ortokuvalla (MML 2015).

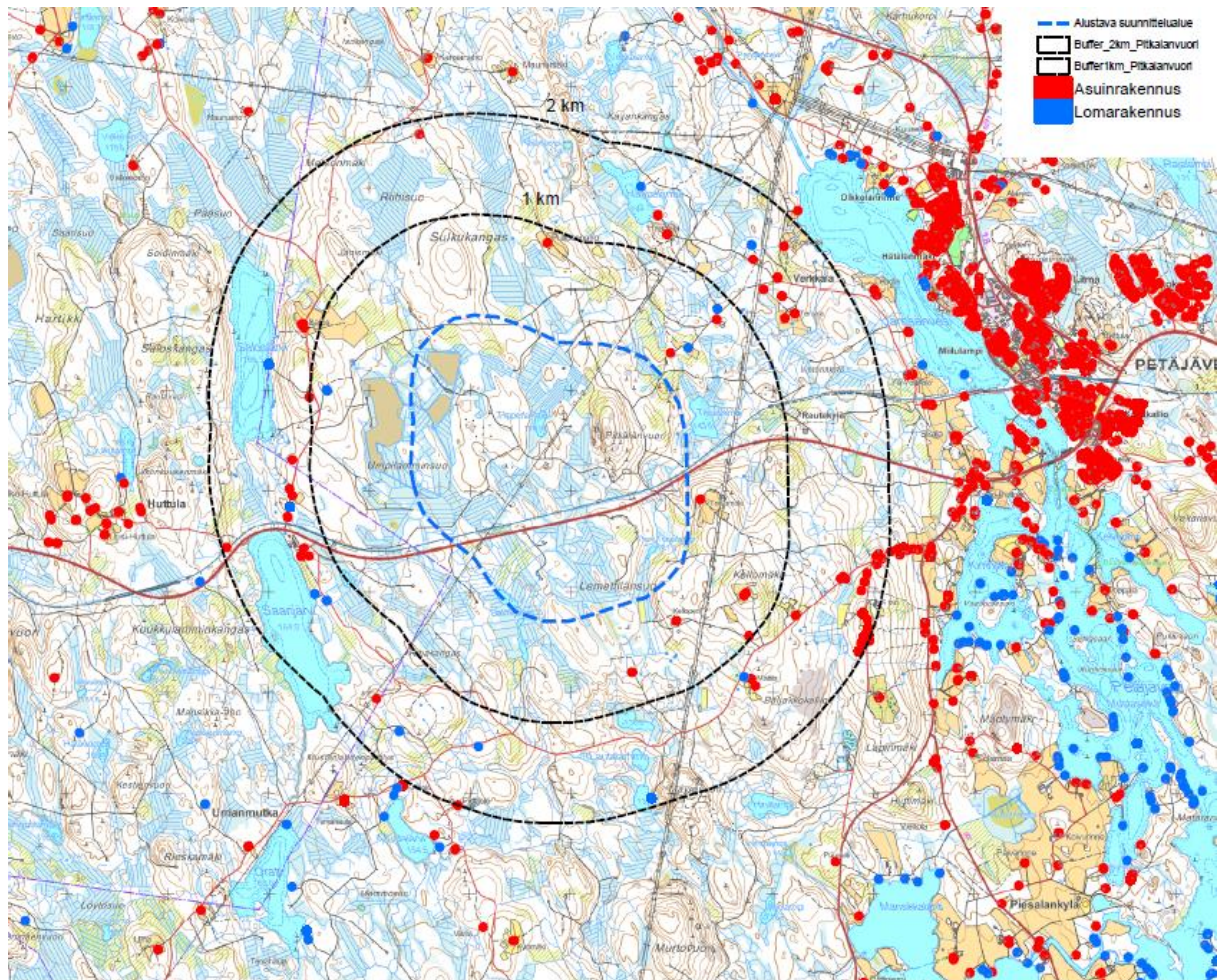
Suunnittelualueelle sijoittuu lounas-koillis-suuntainen voimajohto. Länsi-itä-suunnassa  
alueelle sijoittuu valtatie 23 sekä rautatie.

Suunnittelualueella on olemassa olevia metsäautoteitä, joita voidaan hyödyntää tuuli-  
voimapuiston rakentamisen aikana sekä toiminnan aikaisena huoltotiestönä.

#### 5.1.1 Asutus

Asutus on keskittynyt Petäjäveden keskustaan Jämsänveden ranta-alueelle. Suunnitte-  
lualueelle ei sijoitu asuin- tai lomarakennuksia. Suunnittelualueen länsipuolelle sijoittuu  
tiheämpi asutuskeskittymä, Huttula. Alueen itäpuolella, Kelantien ja Urriantien varrel-  
le, sijoittuu myös tiiviimpää asutusta.

15.3.2016

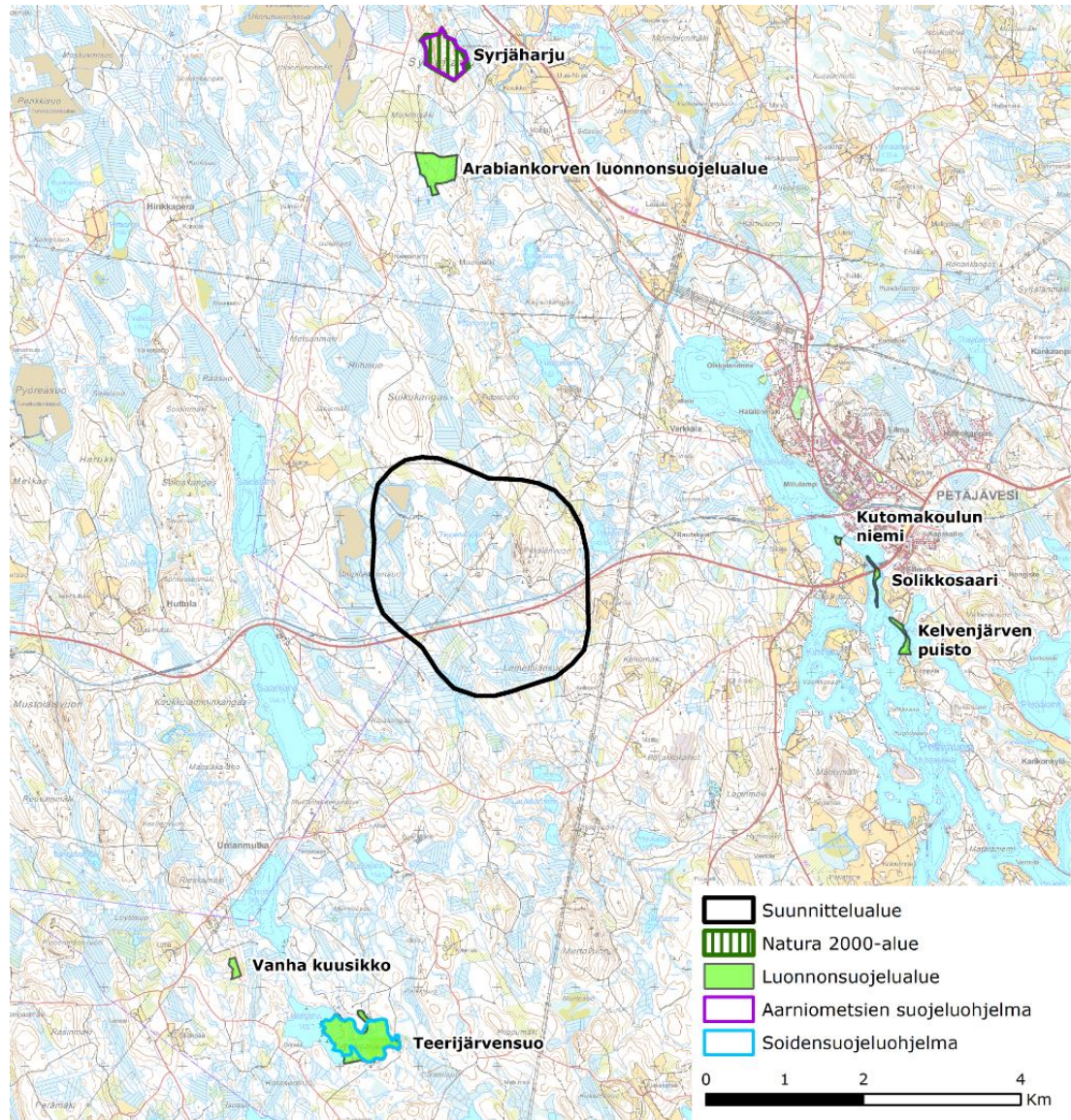


Kuva 3. Asuin- ja lomarakennukset suunnittelualan läheisyydessä. Etäisyys kuvassa on mitattu alustavasta suunnittelualan rajauksesta.

### 5.1.2 Suojelualueet

Suunnittelualueella tai sen välittömässä läheisyydessä ei sijaitse luonnonsuojelualueita, Natura-alueita tai valtakunnallisten suojeluohjelmien kohteita. Lähin suojelukohde on Arabiankorven luonnonsuojelualue. Etäisyys kohteeseen on noin 3,3 kilometriä. Suunnittelualueeseen tai sen välittömään läheisyyteen ei sijoitu pohjavesialueita. Alueelle ei sijoitu myöskään tunnettuja muinaisjäännöksiä.

15.3.2016

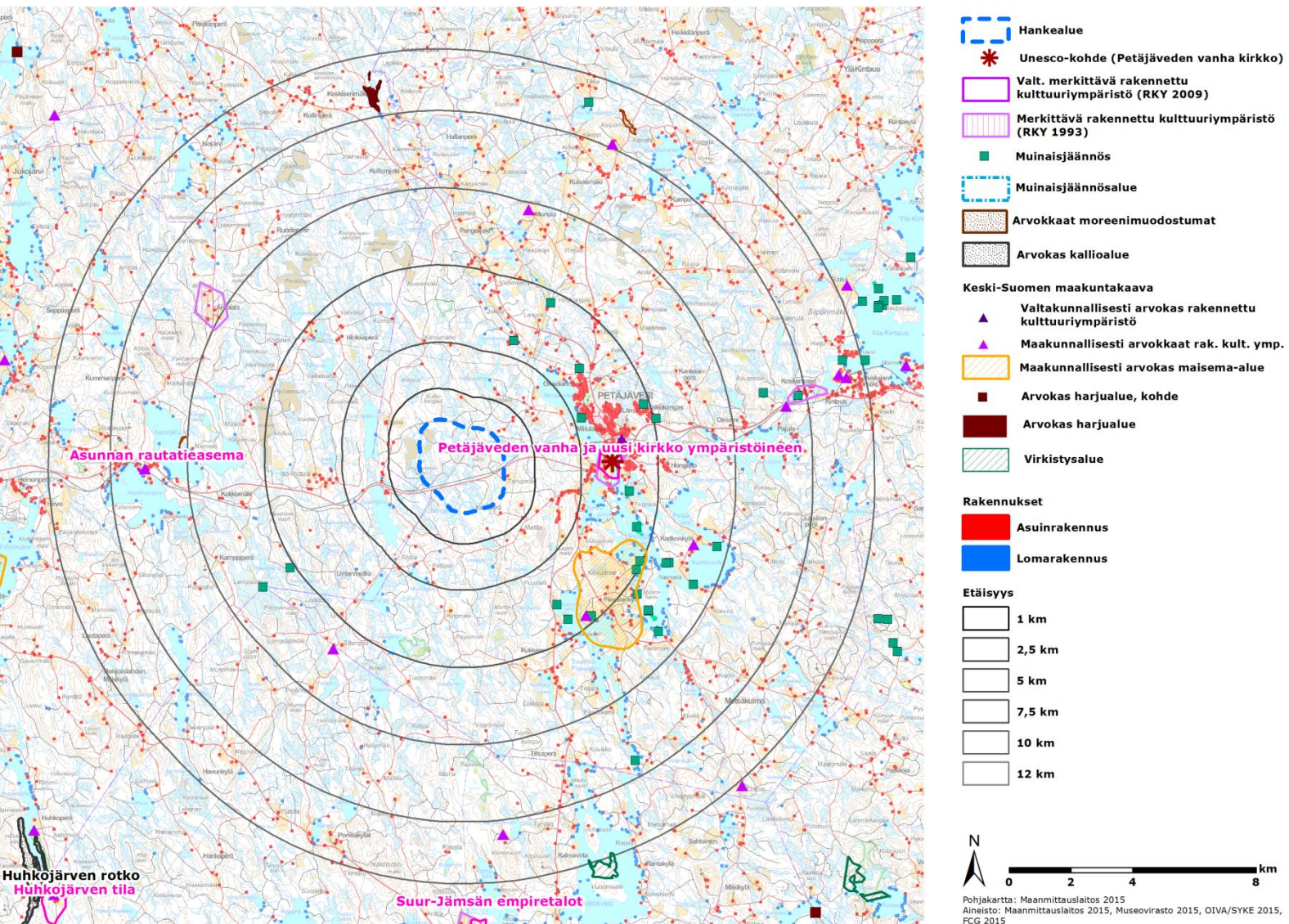


Kuva 4. Suojelualueet suunnittelualueen läheisyydessä.

### 5.1.3 Kulttuuriympäristö

Suunnittelualueen läheisyyteen sijoittuu Petäjäveden vanha kirkko, joka on merkitty UNESCO:n maailmanperintöluetteloon pohjoismaisen puukirkkoarkkitehtuurin ja hirsi-rakentamistaidon perinteen edustajana.

15.3.2016



Kuva 5 Arvokkaat maisema-alueet ja kulttuurihistoriallisesti merkittävät kohteet suhteessa tuulivoimapuiston sijaintiin.

## 5.2 Valtakunnalliset alueidenkäyttötavoitteet

Valtioneuvoston päätös valtakunnallisten alueidenkäyttötavoitteiden tarkistuksesta on tullut voimaan 1.3.2009. Valtakunnalliset alueidenkäyttötavoitteet ovat osa maankäyttö- ja rakennuslain mukaista alueidenkäytön suunnittelujärjestelmää. Alueidenkäyttötavoitteet tulee ottaa huomioon ja niitä tulee edistää myös kuntien kaavoituksessa.

Valtakunnallisissa alueidenkäyttötavoitteissa esitetään periaatteellisia linjauksia sekä veloitteita ja ne on ryhmitelty kokonaisuuksiin asiasisällön perusteella. Tuulivoimapuiston osayleiskaavassa huomioitavaksi tulevia yleis- ja erityistavoitteita on esitetty VAT:in **toimivia yhteysverkostoja ja energiahuoltoa** koskevassa sekä **kulttuuri- ja luonnonperintö, virkistyskäyttö ja luonnonvarat** kohdissa. Niiden mukaisesti:

15.3.2016

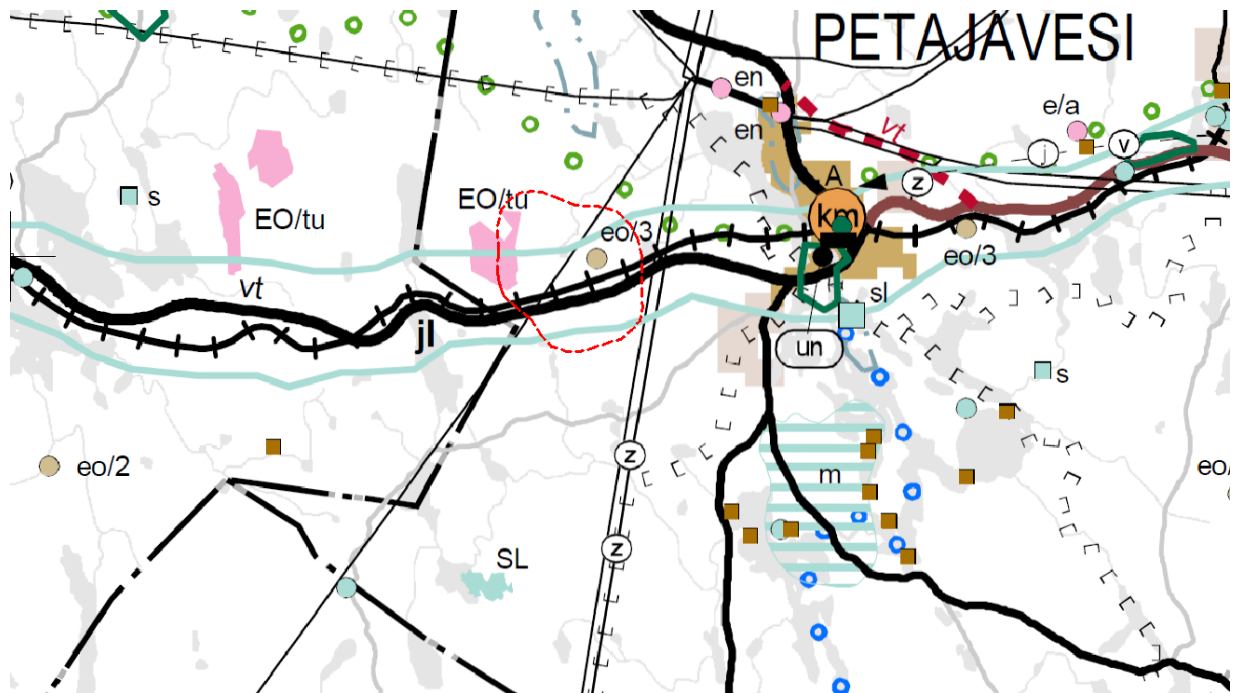
- Alueidenkäytössä turvataan energiahuollon valtakunnalliset tarpeet ja edistetään uusiutuvien energialähteiden hyödyntämismahdollisuuksia.
- Alueidenkäytön suunnittelussa on turvattava lentoliikenteen nykyisten varalaskupaikkojen ja lennonvarmistusjärjestelmien kehittämismahdollisuudet sekä sotilasilmailun tarpeet.
- Tuulivoimalat on sijoitettava ensisijaisesti keskitetysti useamman voimalanyksiköihin.
- Yhteys- ja energiaverkostoja koskevassa alueiden käytössä ja alueidenkäytön suunnittelussa on otettava huomioon sään ääri-ilmiöiden ja tulvien riskit, ympäröivä maankäyttö ja sen kehittämistarpeet sekä lähiympäristö, erityisesti asutus, arvokkaat luonto- ja kulttuurikohteet ja -alueet sekä maiseman erityispiirteet.
- Alueidenkäytöllä edistetään kansallisen kulttuuriympäristön ja rakennusperinnön sekä niiden alueellisesti vaihtelevan luonteen säilymistä. ( Unesco-kohde)
- Alueidenkäytöllä edistetään luonnonvarojen kestävää hyödyntämistä siten, että turvataan luonnonvarojen saatavuus myös tuleville sukupolville. Alueidenkäytössä ja sen suunnittelussa otetaan huomioon luonnonvarojen sijainti ja hyödyntämismahdollisuudet. (Maakuntakaavan EO/3)
- Alueidenkäytössä on varmistettava, että valtakunnallisesti merkittävät kulttuuriympäristöjen ja luonnonperinnön arvot säilyvät.

### 5.3 Keski-Suomen maakuntakaava

Ympäristöministeriö on vahvistanut Keski-Suomen maakuntakaavan 14.4.2009 ja se sai lainvoiman 10.12.2009.

Alueelle sijoittuu maakuntakaavassa turvetuotantoalue sekä rakennuskiviainesten otto-  
vyöhykemerkintä, voimalinja, valtatie (vt23) ja rautatie. Suunnittelualueen pohjoispuolelle sijoittuu ohjeellinen ulkoilureitti. Alueen eteläpuolelle sijoittuu Kulttuuriympäristön kehittämisen kohdealue (kuk) ja alueen itäpuolelle sijoittuu UNESCO:n maailmanperintökohde (un).

15.3.2016



Kuva 6. Ote Keski-Suomen maakuntakaavasta, johon hankealue on rajattu likimääräisesti punaisella viivalla

EO/tu

### Turvetuotantoalue (EO/tu, eo/tu)



**Merkinnän kuvaus:** Merkinnällä osoitetaan turvetuotantoalueita, joilla jo on turpeen ottotoimintaa tai joilla ottotoiminnan edellytykset on selvitetty.

**Suunnittelumääräys:** Turvetuotantoalueiden käyttöönoton suunnittelussa on otettava huomioon tuotantoalueiden yhteisvaikutus vesistöihin, turvetuotannon osuus kokonaiskuormituksesta sekä tuotantopinta-alan poistumat ja rajoitettava tarpeen vaatiessa samanaikaisesti käytössä olevien alueiden määrää.

eo/3



### Rakennuskiviainesten ottovyöhyke (eo/3)

**Merkinnän kuvaus:** Merkinnällä osoitetaan maa- ja metsätalousvaltainen alue, jolla on maakunnallista merkitystä rakennuskiviteollisuudelle.

**Suunnittelumääräys:** Alueiden käytössä tulee erityistä huomiota kiinnittää alueen rakennuskivivarojen suunnitelmalliseen hyödyntämiseen.



### Voimalinja (z)

**Merkinnän kuvaus:** Merkinnällä osoitetaan olemassa olevat 110 kV, 220 kV ja 400 kV voimalinjat. Linjalla on voimassa MRL 33 §:n mukainen ehdollinen rakentamisrajoitus.

vt/kt

### Valta-/kantatie (vt/kt)

**Merkinnän kuvaus:** Valtateinä osoitetaan valtakunnallista ja maakuntien välistä pitkämatkaista liikennettä välittäviä maanteitä. Kantateinä osoitetaan valtateitä täydentäviä, maakuntia palvelevia maanteitä, jotka yhdistävät kaupunkitasoisia keskuksia tärkeimpiin liikennesuuntiin. Alueella on voimassa MRL 33 §:n mukainen ehdollinen rakentamisrajoitus.

**Suunnittelumääräys:** Teillä tulee varautua kevytvyölyjärjestelyihin taajamien ja kylämäisen asutuksen kohdalla.

15.3.2016



### Rautatie

**Merkinnän kuvaus:** Merkinnällä osoitetaan rautatie. Alueella on voimassa MRL 33 §:n mukainen ehdollinen rakentamisrajoitus.

kuk

### Kulttuuriympäristön kehittämisen kohdealue (kuk)

**Merkinnän kuvaus:** Merkinnällä osoitetaan alueita, joilla on kulttuuriympäristön näkökulmasta erityistä kehittämispotentiaalia.

**Suunnittelumääräys:** Aluetta kehitetään kulttuuriympäristön kannalta arvokkaana kokonaisuutena. Alueella edistetään kulttuuriympäristöön liittyvää elinkeinotoimintaa ja asumista.

● un

### UNESCO:n maailmanperintökohde (un)

**Merkinnän kuvaus:** Merkinnällä osoitetaan YK:n kulttuuri- ja tiedejärjestö UNESCO:n maailmanperintökohde.

**Suunnittelumääräys:** Kohdetta ja sen lähiympäristöä on suunniteltava siten, että maailmanperintökohteen rakennus- ja kulttuurihistorialliset sekä maisemalliset arvot säilyvät ja vahvistuvat.

## 5.4 Keski-Suomen maakuntakaavan vaihekaavat

**1. Vaihemaakuntakaava** koskee Jyväskylän seudun jätteenkäsittelykeskusta. Kaava on vahvistettu 16.12.2009.

Kaavan alue ei ulotu nyt laadittavalle Pitkälänvuoren tuulivoimapuiston osayleiskaavan suunnittelualueelle.

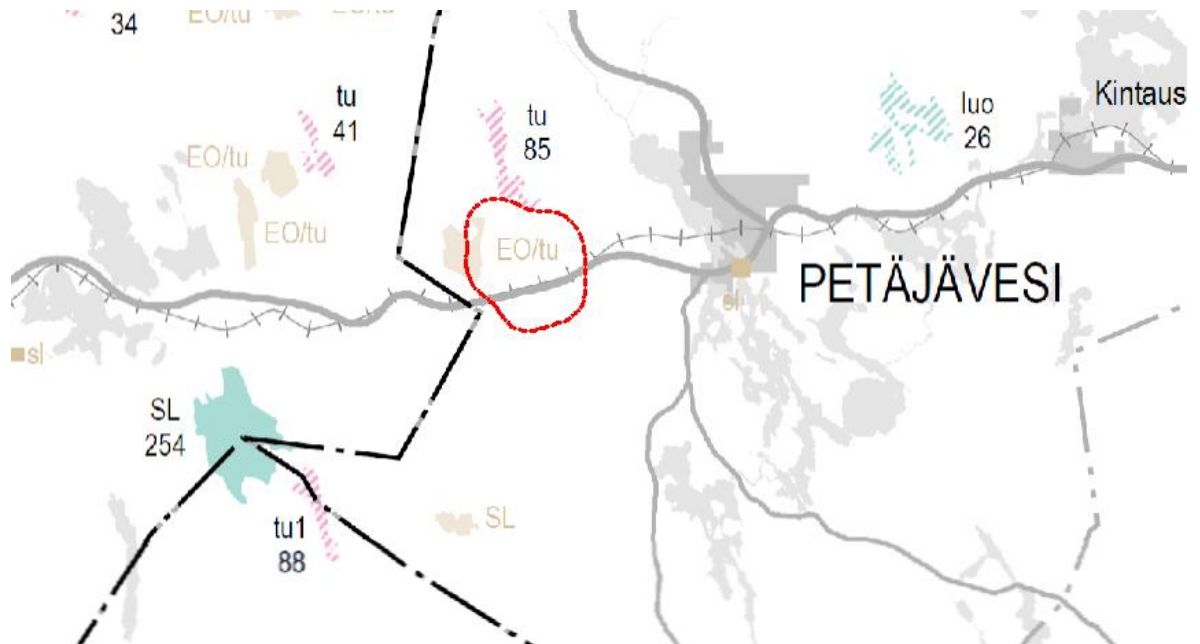
**2. Vaihemaakuntakaava** on saanut lainvoiman 20.11.2012. Vaihemaakuntakaavan II tavoitteena on turvata Keski-Suomen maakunnassa laadukkaiden kiviainesten saanti yhdyskunta- ym. rakentamiseen sekä suojella samalla arvokkaita harju-, kallio- ja moreenialueita. Tavoitteena on myös hyvän ja turvallisen pohjaveden saanti yhdyskuntien vesihuoltoon. Kaavassa esitetään lisäksi raaka-ainehuollon kannalta potentiaaliset malmivyöhykkeet. Erityistä huomiota kiinnitetään vesi- ja maa-ainesvarojen kestävään käyttöön, maakunnan elinkeinoelämän toimintaedellytyksiin sekä maiseman ja luonnonarvojen vaalimiseen.

Kaavassa ei ole osoitettu toimintoja Pitkälänvuoren tuulivoimapuiston suunnittelualueelle tai sen välittömään läheisyyteen.

**3. vaihemaakuntakaava** osoittaa alueita turvetuotannolle ja suojelee samalla arvokkaita suoluonnon kohteita. Kaavassa osoitetaan myös maakunnallisesti merkittävät tuulivoimapuistojen alueet.

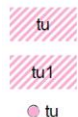
Keski-Suomen maakuntavaltuusto hyväksyi 3. vaihemaakuntakaavan 14.11.2012. Ympäristöministeriö vahvisti kaavan 5.12.2014. Vahvistamatta jäi 4 tuulivoimapuiston aluetta ja 42 turvetuotantoon soveltuvaa suota.

15.3.2016



Kuva 7. Ote 3. vaihemaakuntakaavasta. Suunnittelualue on osoitettu kuvassa likimääräisesti punaisella alue-rajauksella.

Suunnittelualueeseen rajoittuu vaihemaakuntakaavan turvetuotantoon soveltuva alue.



#### Turvetuotantoon soveltuva alue (tu, tu1)

**Merkinnän kuvaus:** Merkinnällä osoitetaan turvetuotantoon soveltuva alue.

**Suunnittelumääräys:** Turvetuotantoon soveltuvan alueen käyttöönoton suunnittelussa on otettava huomioon asutus, tuotantoalueiden yhteisvaikutus vesistöihin, turvetuotannon osuus kokonaiskuormituksesta sekä tuotantopinta-alan poistumat ja rajoitettava tarpeen vaatiessa samanaikaisesti käytössä olevien alueiden määrää. Lisäksi tu1-alueiden maankäyttö tulee suunnitella ja toteuttaa niin, että turvevarojen hyödyntäminen on mahdollista luontoarvot turvaten (kaavaselostuksen liite 4).

**4. Vaihemaakuntakaava.** Ympäristöministeriö vahvisti kaavan 24.9.2014 ja se sai lainvoiman 25.10.2014. Vaihemaakuntakaava päivittää lainvoimaisen maakuntakaavan kaupallisen palveluverkon ja taajamatoiminnot sekä tarpeellisilta osin siihen liittyvää alue- ja yhdyskuntarakennetta.

Kaavassa ei ole osoitettu toimintoja Pitkälänvuoren tuulivoimapuiston suunnittelualueelle tai sen välittömään läheisyyteen.

**Keski-Suomen maakuntakaavan tarkistus:** Keski-Suomen maakuntahallitus käynnisti 13.3.2015 Keski-Suomen maakuntakaavan tarkistuksen. Tarkistus koskee Keski-Suomen maakuntakaavaa, 1., 2., 3. ja 4. vaihemaakuntakaavaa sekä Pirkanmaan 1. maakuntakaavaa Jämsän Länkipohjan osalta. Kaavoitusprosessin yhteydessä arvioidaan voimassa olevia kaavoja. Tarkistus koskee kaikkia maakuntakaavan teemoja: asutusrakennetta, liikennettä, teknistä huoltoa, luonnonvaroja, erityistoimintoja, kulttuuriympäristöä, luonnonsuojelua ja virkistystä.

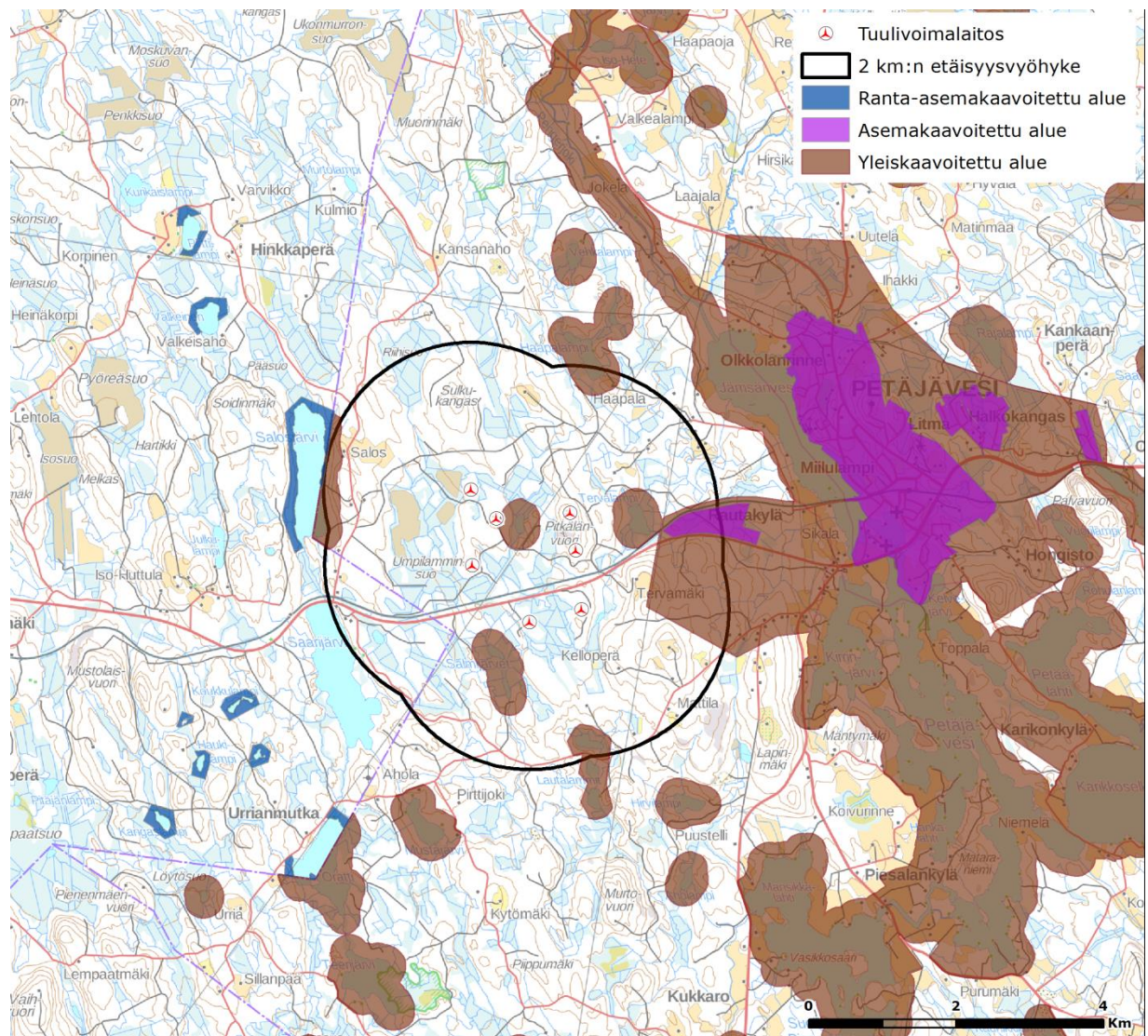
Lopputuloksena saadaan kaikki voimassa olevat maakuntakaavat korvaava Keski-Suomen tarkistettu maakuntakaava. Kaavaprosessin aikana ratkaistaan miltä osin voi-

15.3.2016

massa olevien kaavojen merkintöjä jätetään voimaan ja mitä uusia asioita otetaan mukaan. Samalla kun tarkistettu maakuntakaava hyväksytään, kumotaan kaikki aiemmat maakuntakaavat. Tavoitteena on, että kaavaluonnos ja -ehdotus ovat nähtävillä vuonna 2016. Maakuntavaltuuston on tarkoitus hyväksyä kaava kevätkokouksessa 2017.

## 5.5 Yleis- ja asemakaavat

Lähin asemakaava sijoittuu Rautakylän alueelle, suunnittelualan itäpuolelle. Rautakylä on metalliteollisuuden suuntautuva teollisuusalue. Rautakylän alue on kaavoitettu vuonna 2009. Petäjaveden keskustan asemakaavoitettuun alueeseen etäisyyttä on noin 3 km. Keskustan asemakaavaa on päivitetty viimeksi vuonna 2012.



Kuva 8. Suunnittelualan sijainti suhteessa yleis- ja asemakaavoitettuihin alueisiin. Kuvassa on myös esitetty Keuruun ranta-asemakaavoitetut alueet. (OIVA).

Petäjaveden keskustan oikeusvaikutteisesta osayleiskaava sijoittuu kaavoitettavan alueen itäpuolelle. Keskustan osayleiskaava on hyväksytty 22.06.2011.

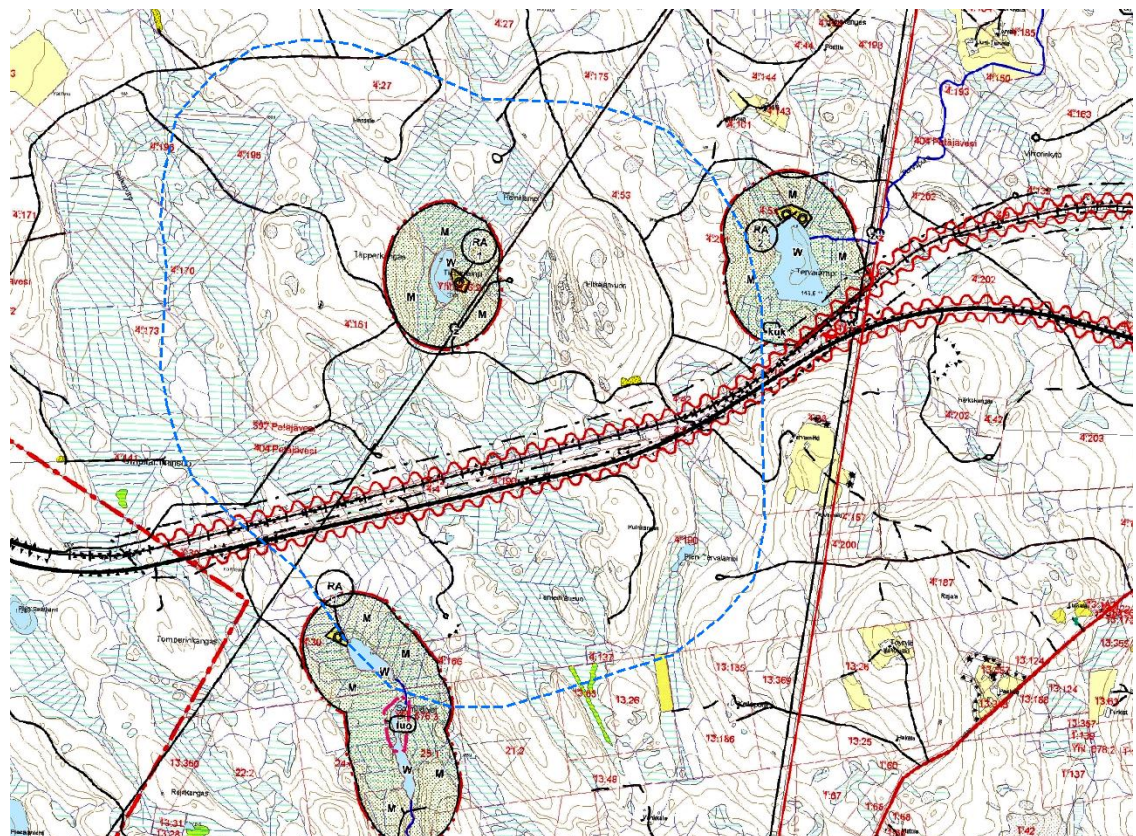
15.3.2016

Keuruun kaupungin alueelle sijoittuvia ja hankealuetta lähimpänä olevia ranta-  
asemakaavoja ovat Keuruun Salosjärven ranta-asemakaava, hyv.pvm. 24.1.2005, Jy-  
väskyläntien eteläpuolen ranta-asemakaava hyv.pvm. 5.3.1998 sekä Jyväskyläntien  
pohjoispuolen ranta-asemakaava, hyv.pvm. 20.6.2005).

Petäjaveden vesistöjen rantayleiskaava on oikeusvaikutteinen osayleiskaava. Kaava on  
saanut lainvoiman 30.10.2011. Suunnittelualueelle sijoittuu Tiipperlampi, jonka alueelle  
sijoittuu rantaosayleiskaavassa M-alueita sekä yksi RA-paikka. Alustava suunnittelualu-  
een rajaus ulottuu myös kaavoitetun Tervalammen alueelle. Rantaosayleiskaavassa  
alueelle on osoitettu M-alueita.

Suunnittelualueen länsi- ja lounaispuolelle sijoittuvat Salosjärven ranta-asemakaava  
(2011), Lautalamien ranta-asemakaava (2002) sekä Jyväskyläntien pohjois-puolen  
ranta-asemakaava (2005).

Suunnittelualueelle sijoittuu myös Salmijärvet- nimisen vesistön pohjoisosaa. Ranta-  
osayleiskaavassa alueelle on osoitettu M-alueita sekä yksi RA-paikka.



Kuva 9 Petäjaveden vesistöjen rantaosayleiskaavan sijoittuminen suhteessa suunnittelualueeseen.



**MAA- JA METSÄTALOUSVALTAINEN ALUE.**

Alue on tarkoitettu maa- ja metsätalouden harjoittamiseen. Ranta-alueen  
mahdollinen rakennusoikeus on maanomistajakohtaisesti siirretty AP-, RA- ja AM-alueille.  
Alueen metsänkäsittelyssä on noudatettava kulloinkin voimassa olevia  
ranta-alueita koskevia valtakunnallisia metsänhoitosuosituksia.

15.3.2016

**LOMA-ASUNTOALUE.**

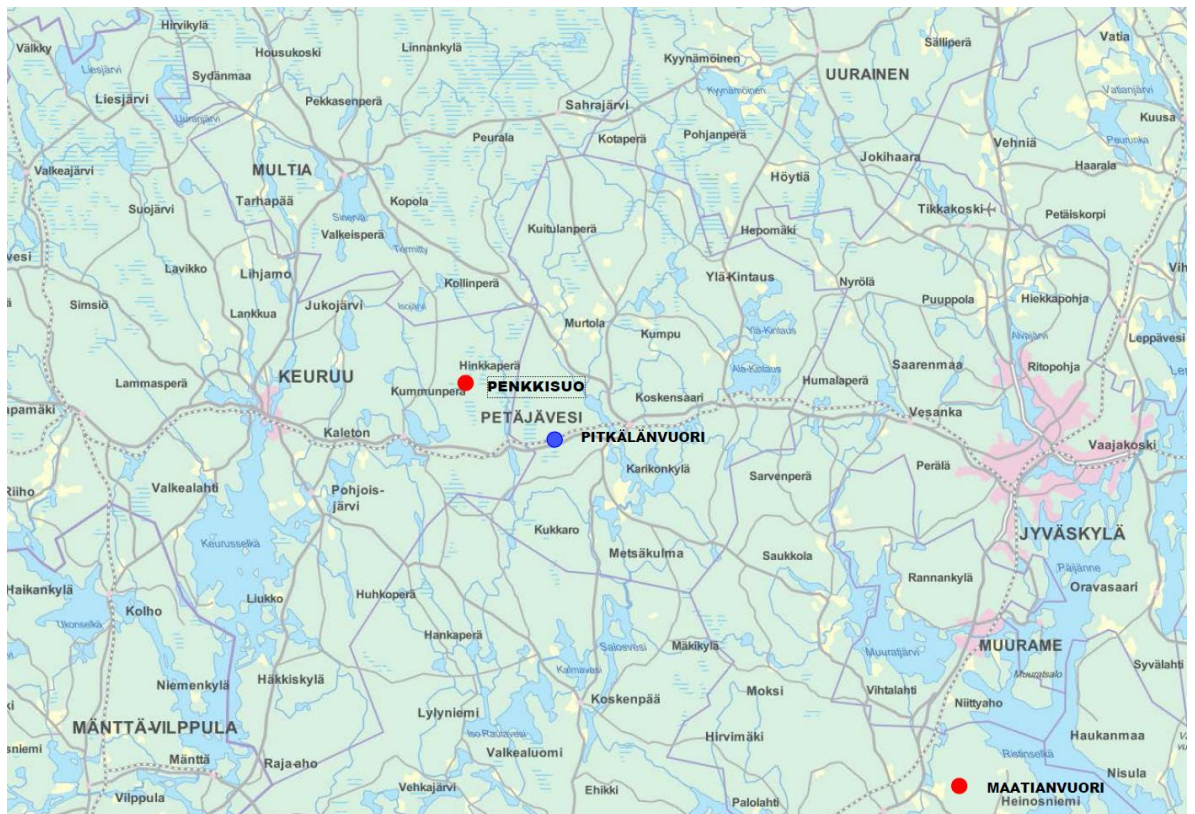
Alue on tarkoitettu loma-asuntojen rakentamiseen. Numero osoittaa alueen rakennuspaikkojen enimmäismäärän. Rakennuspaikalle saa rakentaa yhden, enintään 2 -kerroksisen loma-asunnon, saunan ja talousrakennuksia. Rakennusten yhteenlaskettu kerrosala saa olla enintään 250 k-m<sup>2</sup>.

Pitkälänvuoren tuulivoimapuiston osayleiskaavaa laadittaessa tarkastetaan ne vesistöt, jotka poistetaan kokonaan Petäjaveden vesistöjen rantaosayleiskaavasta ja jotka esitetään tuulivoimapuiston osayleiskaavassa.

## 5.6 Suunnittelualueen läheisyyteen sijoittuvat muut tuulivoimahankkeet

Suunnittelualueen välittömässä läheisyydessä ei sijaitse rakennettuja tuulivoimapuistoja tai yksittäisiä tuulivoimaloita. Penkkisuon tuulivoimahanke sijoittuu alle 10 km:n etäisyydelle Pitkälänvuoren hankkeesta. Penkkisuolle suunniteltiin alun perin 4 tuulivoimalan sijoittamista. Hanke ei ole kuitenkaan edennyt. Muut tuulivoimahankkeet sijoittuvat yli 10 km etäisyydelle suunnittelualueesta. Esimerkiksi Maatianvuoren hankkeeseen etäisyyttä on noin 35 km. Keuruun Pihlajaveden hankkeeseen etäisyyttä on noin 43 km.

Alla olevassa kuvassa on esitetty Pitkälänvuoren suunnittelualueen sijainti suhteessa tiedossa oleviin lähialueella sijaitseviin tuulivoimapuistojen hankkeisiin (tilanne 31.8.2016)



Kuva 6. Tiedossa olevien lähimpien tuulivoimapuistohankkeiden sijainti suhteessa Pitkälänvuoren suunnittelualueeseen.

15.3.2016

**6 LAADITTAVAT SELVITYKSET**

Laadittava selvitys	Uusi vai päivitettävä/ täydennettävä	Täydennettävä vanha selvitys (nimi, laatija ja valmistumisvuosi)	Selvityksen laatija
Layout, tiet, sähkösiirto	uusi	-	FCG Suunnittelu ja tekniikka Oy
Arkeologinen inventointi	uusi	-	
Melumallinnus	uusi	-	FCG Suunnittelu ja tekniikka Oy
Matalataajuinen melu	uusi	-	
Varjostusmallinnus	uusi	-	FCG Suunnittelu ja tekniikka Oy
Näkemäalueanalyysi ( ZVI) + havainnekuvat	uusi	-	FCG Suunnittelu ja tekniikka Oy
Luontoselvitys <ul style="list-style-type: none"> <li>• Kasvillisuus- ja luontotyytit</li> <li>• Pesimälinnusto</li> <li>• Muuttolinnusto</li> <li>• Liito-oravaselvitys</li> <li>• Lepakot</li> </ul>	Uusi	-	FCG Suunnittelu ja tekniikka Oy
luontodirektiivin II ja IV liitteiden lajikohtaiset selvitykset soveltuvin osin	uusi	-	FCG Suunnittelu ja tekniikka Oy
Metson ja teeren soidipaikkainventointi	uusi	-	FCG Suunnittelu ja tekniikka Oy
Maisemaselvitys	uusi	-	FCG Suunnittelu ja tekniikka Oy

Olemassa olevat selvitykset liittyvät Petäjaveden rantaosayleiskaavatyöhön. Näitä ovat mm.

- Luonto- ja maisemaselvitys, 2005
- Muinaisjäännösinventointi, 2006
- Rakennettu ympäristö ja kulttuurihistoriallisten kohteiden inventointi, 2005

**7 ARVIOITAVAT VAIKUTUKSET**

**Osayleiskaavan laadinnan yhteydessä arvioidaan osayleiskaavan keskeiset vaikutukset maankäyttö- ja rakennuslain mukaisesti.** Tuulivoimalat vaikuttavat ympäristöönsä muuttamalla maisemaa sekä tuottamalla ääntä ja välkettä. Tuulivoimarakentamisella voi olla vaikutuksia luonnonarvoihin ja ihmisten elinoloihin.

15.3.2016

Osayleiskaavan vaikutusten arvioinnissa tarkastellaan erityisesti hankkeen luonto-, maisema-, melu- ja varjostusvaikutuksia. Vaikutuksia arvioidaan tarvittavassa laajuudessa myös esimerkiksi liikenteeseen sekä maankäyttöön ja yhdyskuntarakenteeseen. Vaikutusten arviointi perustuu tehtäviin selvityksiin.

Kullakin vaikutustyyppillä on erilainen vaikutusalueensa. Osa vaikutuksista rajoittuu aivan tuulivoimaloiden rakennuskohteiden läheisyyteen. Osa vaikutuksista, kuten maisema- ja linnustovaikutukset, saattavat ulottua laajemmalle alueelle. Arvioinnissa hyödynnetään ympäristöministeriön laatimaa ohjeistusta tuulivoimarakentamisesta ja sen vaikutusten arvioinnista.

## 8 OSALLISTUMINEN JA VUOROVAIKUTUS

### 8.1 Tiedottaminen

#### Kaavan vireilletulo

- Yleiskaavan vireilletulon kuulutus 3.6.2015
- Osallistumis- ja arviointisuunnitelma (OAS) asetetaan nähtäville 14 päivän ajaksi.
- Osallisilla ja muilla kuntalaisilla on mahdollisuus jättää osallistumis- ja arviointisuunnitelmasta mielipiteensä OAS:n nähtävilläoloajan kuluessa.
- Kaavoittaja on osallisten ja kaavahankkeesta kiinnostuneiden tavattavissa.

#### Kaavan valmisteluvaihe

- Kaavaluonnoksen nähtäville asettamisen kuulutus.
- Kaavaluonnos nähtävillä 30 päivän ajan \_\_\_\_\_.\_\_\_\_\_.2015
- Osalliset ja kuntalaiset ovat voineet jättää kaavaluonnoksesta kirjallisen mielipiteen kaavaluonnoksen nähtävilläoloajan kuluessa.

#### Kaavaehdotus

- Kaavaehdotuksen nähtäville asettamisesta kuulutetaan.
- Kaavaehdotus on nähtävillä 30 päivän ajan. Vieraspaiikkakuntalaisia maanomistajia tiedotetaan kaavan nähtäville asettamisesta kirjeitse.
- Osalliset ja kuntalaiset voivat jättää kaavaehdotuksesta kirjallisen muistutuksen kunnanhallitukselle kaavaehdotuksen nähtävilläoloajan kuluessa.

#### Kaavan hyväksyminen

- Kunnanhallitus esittää kaavan hyväksymistä kaupunginvaltuustolle.
- Mikäli kunnanvaltuusto hyväksyy kaavan, sen hyväksymispäätöksestä kuulutetaan.
- Muutosta hyväksymispäätökseen voidaan hakea valittamalla Hämeenlinnan hallinto-oikeuteen, jonka ratkaisusta on mahdollista valittaa korkeimpaan hallinto-oikeuteen.

#### Kaavan voimaantulo

- Valitusajan umpeuduttua tarkistetaan onko kaavan hyväksymispäätöksestä valitettu ja voidaanko voimaantulo kuuluttaa.
- Kaavan voimaantulo kuulutetaan, mikäli valituksia ei ole jätetty.

**Kaava-asiakirjat** (osallistumis- ja arviointisuunnitelma, kaavaluonnos, kaavaehdotus) ovat nähtävillä Petäjaveden kunnanvirastolla osoitteessa: Suutarintie 4, 41900 Petäjävesi sekä kunnan kotisivulla [www.petajavesi.fi](http://www.petajavesi.fi)

15.3.2016

**Kuulutukset** julkaistaan kunnan virallisella ilmoitustaululla, *Petäjavesi* - lehdessä sekä kunnan kotisivuilla [www.petajavesi.fi](http://www.petajavesi.fi)

Kaavan hyväksymisen toimivalta kuuluu kunnanvaltuustolle kunnanhallituksen esityksestä.

- Voimaantullut kaava-aineisto toimitetaan Maanmittauslaitokselle sekä kunnan rakennustarkastajalle. Keski-Suomen ELY -keskukselle sekä Keski-Suomen liitolle ilmoitetaan kaavan voimaantulosta

## 8.2 Viranomaisyhteistyö

- Yleiskaavahankkeesta on järjestetty vireilletulovaiheen MRL 66 §:n ja MRA 26 §:n mukainen viranomaisneuvottelu 17.8.2015 Keski-Suomen ELY -keskuksessa.
- Viranomaisilta pyydetään kommentit kaavaluonnoksesta ja lausunnot kaavaehdotuksesta.
- Kaavaluonnos ja kaavaehdotus käsitellään Petäjaveden kunnanhallituksessa ennen nähtäville asettamista.
- Kaavoitukseen liittyvä viranomaisneuvottelu järjestetään tarvittaessa, kun kaavaehdotus on ollut julkisesti nähtävillä ja sitä koskevat muistutukset ja lausunnot on saatu.

## 8.3 Osalliset

Osallisilla on mahdollisuus antaa mielipiteensä ja muistutuksensa kaavan nähtävilläolon aikana kaavaluonnos- ja kaavaehdotusvaiheessa. MRL 62 §:n mukaan osallisia ovat alueen maanomistajat ja ne, joiden asumiseen, työntekoon tai muihin oloihin kaava saattaa huomattavasti vaikuttaa, sekä viranomaiset ja yhteisöt, joiden toimialaa suunnittelussa käsitellään.

Osallisia ovat ne, joiden asumiseen, työhön tai muihin oloihin valmisteilla oleva kaava saattaa huomattavasti vaikuttaa:

- kaavan vaikutusalueen asukkaat
- yritykset ja elinkeinonharjoittajat
- virkistysalueiden käyttäjät
- kaavan vaikutusalueen maanomistajat ja haltijat

Yhteisöt, joiden toimialaa suunnittelussa käsitellään:

- asukkaita edustavat yhteisöt kuten asukasyhdistykset sekä kylätoimikunnat
- tiettyä intressiä tai väestöryhmää edustavat yhteisöt kuten luonnonsuojeluyhdistykset
- elinkeinonharjoittajia ja yrityksiä edustavat yhteisöt
- erityistehtäviä hoitavat yhteisöt tai yritykset kuten energia- ja vesilaitokset

Edellä mainittuja ovat:

- Fingrid Oyj
- Finavia
- Metsänhoitoyhdistys
- Maataloustuottajayhdistys MTY
- Riistanhoitoyhdistys

15.3.2016

- Petäjaveden Yrittäjät ry
- Kyläyhdistykset ja kylätoimikunnat
- Keski-suomen lintutieteellinen yhdistys
- Keski-Suomen luonnonsuojelupiiri
- Digita Oy
- Keski-Suomen lumikelkkakerhot
- Petäjaveden luonto ry.
- Vanhan kirkon hoitokunta
- VR

#### Viranomaiset, joiden toimialaa suunnittelussa käsitellään:

- Petäjaveden kunnan hallintokunnat
- Keuruun kaupunki
- Keski-Suomen elinkeino-, liikenne- ja ympäristökeskus (ELY-keskus)
- Keski-Suomen liitto
- Keski-Suomen pelastuslaitos
- Jyväskylän kaupungin ympäristöterveydenhuolto
- Liikenteen turvallisuusvirasto
- Liikennevirasto
- Keski-Suomen museo
- Puolustusvoimat
- Metsäkeskus
- Museovirasto

Osallisten listaa voidaan täydentää tarvittaessa.

## 8.4 Suunnitteluvaiheet ja alustava aikataulu

### Kaavoituksen aloitusvaihe ja vireilletulo (toukokuu 2015-toukokuu 2016)

Osayleiskaavan vireille tulosta ja osallistumis- ja arviointisuunnitelman nähtävillä olosta ilmoitetaan paikallislehdessä sekä Petäjaveden kunnan ilmoitustaululla ja kotisivuilla.

Osallistumis- ja arviointisuunnitelma (OAS) asetetaan nähtäville, jolloin osallisilla ja kunnan asukkailla on mahdollisuus esittää mielipiteensä siinä esitetyistä osallistumis- ja vuorovaikutusmenetelmistä sekä kaavan vaikutusten arvioinnista. Osallistumis- ja arviointisuunnitelmaa täydennetään tarvittaessa kaavoitusprosessin aikana.

Osayleiskaavasta järjestetään ensimmäinen viranomaisneuvottelu.

### Osayleiskaavan luonnosvaihe (toukokuu 2016-lokakuu 2016)

Kunta päättää luonnoksen asettamisesta nähtäville. Nähtäville asettamisesta tiedotetaan julkisesti ja nähtävilläolon yhteydessä järjestetään tarvittaessa tiedotus- ja keskustelutilaisuus.

Osallisilla on mahdollisuus esittää mielipiteensä nähtävilläoloaikana kaavaluonnoksesta kirjallisesti tai suullisesti. Luonnoksesta pyydetään myös lausunnot viranomaisilta. Saatua palautte käsitellään koosteeksi.

15.3.2016

---

**Osayleiskaavan ehdotusvaihe (marraskuu 2016 –maaliskuu 2017)**

Petäjaveden kunta päättää kaavaehdotuksen nähtäville asettamisesta 30 päivän ajaksi.

Osayleiskaavan nähtävillä olosta ilmoitetaan julkisesti. Osallisilla on oikeus tehdä kirjallinen muistutus kaavaehdotuksesta. Ehdotusvaiheessa ulkopaikkakuntalaisille kaava-alueen maanomistajille tiedotetaan postitse kunnassa tiedossa olevien osoitteiden mukaisesti. Muistutus on toimitettava kirjallisena Petäjaveden kuntaan ennen nähtävillä olon päättymistä.

Osayleiskaavaehdotuksesta pyydetään lausunnot viranomaisilta. Osayleiskaavasta järjestetään ehdotusvaiheessa tarvittaessa viranomaisneuvottelu.

**Osayleiskaavan hyväksymisvaihe (huhtikuu –kesäkuu 2017)**

Kaavaehdotuksesta annettuihin muistutuksiin ja lausuntoihin annetaan perustellut vastineet. Petäjaveden kunnanvaltuusto hyväksyy osayleiskaavan. Osayleiskaavan hyväksymispäätöksestä kuulutetaan virallisesti.

*Aikataulu tarkentuu kaavaprosessin edetessä.*

**9 PALAUTE OSALLISTUMIS- JA ARVIOINTISUUNNITELMASTA**

Palautteen tästä osallistumis- ja arviointisuunnitelmasta voi osoittaa Petäjaveden kunnalle osallistumis- ja arviointisuunnitelman nähtävilläolon aikana.

15.3.2016

## 10 YHTEYSTIEDOT

### Petäjäveden kunta

**Petäjäveden kunta**

Antti Koskinen  
tekninen johtaja  
Puh. 014 2673 009  
antti.koskinen@petajavesi.fi

**Aluearkkitehtipalvelut**

Ulla Järvinen  
aluearkkitehti  
Puh. 040 751 5611  
ulla.jarvinen@uurainen.fi

### FCG Suunnittelu ja tekniikka Oy

**Projektipäällikkö:**

Susanna Paananen, ins. AMK  
Puistokatu 2 A, 40100 Jyväskylä  
Puh: 044 704 6280  
susanna.paananen@fcg.fi

### Tuulivoimapuistohankkeesta lisätietoja saa hankkeesta vastaavalta:

**Pitkälänvuoren Tuulipuisto Oy Ab**

Timo Koljonen  
Puh. 050 048 9531  
timo.koljonen@metsagroup.com