



20.4.2020

## Sisällys

1	PERUSTIEDOT JA TIIVISTELMÄ.....	3
1.1	Tunnistetiedot.....	3
1.2	Kaava-alueen sijainti .....	4
1.3	Kaavaprosessin vaiheet ja osallistuminen .....	4
1.4	Kaavan nimi ja tarkoitus.....	5
2	LÄHTÖKOHDAT .....	5
2.1	Selvitys alueen oloista.....	5
2.1.1	Alueen yleiskuvaus.....	5
2.1.2	Luonnonympäristö ja suojelualueet .....	6
2.1.3	Rakennettu kulttuuriympäristö ja muu rakennuskanta, muinaisjäännökset .....	7
2.1.4	Maanomistus.....	7
2.1.5	Palvelut.....	7
2.1.6	Ympäristöhäiriöt, pilaantuneet maa-alueet.....	7
2.1.7	Yhdyskuntatekninen huolto, ajoyhteydet, liikenne .....	7
2.2	Kaava-alueita koskevat suunnitelmat, selvitykset.....	8
2.2.1	Valtakunnalliset alueidenkäyttötavoitteet .....	8
2.2.2	Maakuntakaavoitus.....	8
2.2.3	Yleiskaavoitus.....	9
2.2.4	Asemakaava .....	10
2.2.5	Pohjakartta ja rakennusjärjestys.....	11
2.2.6	Selvitykset ja aiemmat suunnitelmat.....	11
3	ASEMAKAAVAN SUUNNITTELUN VAIHEET .....	11
3.1	Asemakaavan suunnittelun tarve .....	11
3.2	Vuorovaikutus kaavaprosessin aikana .....	11
3.3	Asemakaavan valmisteluvaihe .....	12
3.4	Asemakaavan ehdotusvaihe .....	12
3.5	Hyväksytty asemakaava .....	12
4	ASEMAKAAVAN KUVAUS .....	13
4.1	Kaavan rakenne ja mitoitus.....	13
4.2	Asuminen .....	13
4.3	Palvelut .....	13
4.4	Ympäristön laatua koskevien tavoitteiden toteutuminen .....	13
4.5	Aluevaraukset .....	13
5	KAAVAN VAIKUTUKSET .....	14
5.1	Vaikutukset rakennettuun ympäristöön, liikenneverkkoon ja teknisen huollon järjestämiseen.....	14
5.2	Vaikutukset kulttuuriperintöön .....	14
5.3	Sosiaaliset vaikutukset - terveellisyys, turvallisuus, elinympäristön laatu .....	15
5.4	Vaikutukset luontoon ja maisemaan, ilmastoon sekä ilmastomuutokseen .....	15
6	ASEMAKAAVAN TOTEUTUS .....	15

20.4.2020

LIITTEET      1 OAS  
                  2 Ote lainvoimaisesta kaavasta

20.4.2020

# VÄLITIE ASEMAKAAVAMUUTOS

## 1 PERUSTIEDOT JA TIIVISTELMÄ

### 1.1 Tunnistetiedot

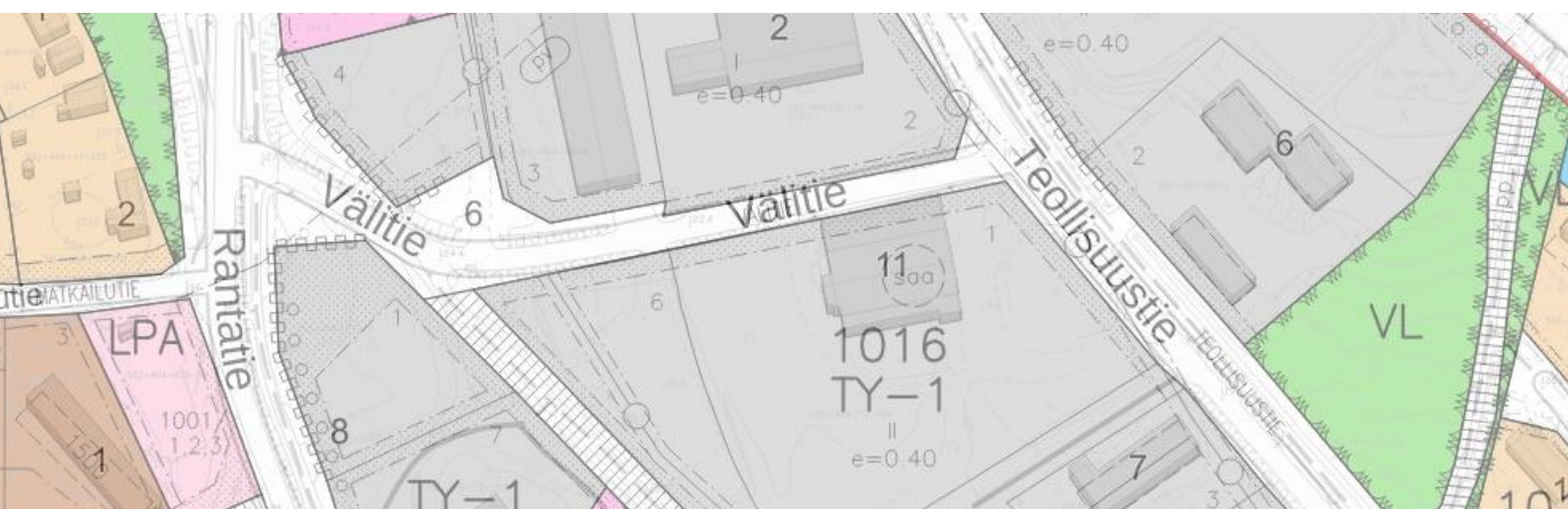
Asemakaavan selostus koskee 20.4.2020 päivättyä kaavakarttaa.

Kaavan nimi: Välitien asemakaavamuutos  
Kaavan päiväys: 20.4.2020 valmisteluvaihe  
Alueen määrittely: Asemakaavan muutos koskee kortteleihin 1003, 1014 ja 1016 liittyvää katualuetta.  
Asemakaavamuutoksella muodostuu kortteleihin 1003, 1014 sekä 1016 liittyvä katualue.

Kaavan laatija: Saarijärven kaupunki, aluearkkitehtipalvelut

aluearkkitehti Susanna Paananen, FISE YKS -585  
susanna.paananen(a)saarijarvi.fi, p. 044 704 6280

PETÄJÄVEDEN KUNTA  
Kirjaamo, Suutarintie 4, 41900 Petäjavesi  
kirjaamo@petajavesi.fi



20.4.2020

## 1.2 Kaava-alueen sijainti

Suunnittelualue sijoittuu Petäjaveden keskusta, Välitielle. Välitie yhdistää Rantatien ja Teollisuustien.



Kuva 1 Suunnittelualueen likimääräinen sijainti (sininen katkoviiva). (Kartta ©Maanmittauslaitos)

## 1.3 Kaavaprosessin vaiheet ja osallistuminen

Kaavoitustyössä noudatetaan maankäyttö- ja rakennuslain mukaista vuorovaikutteista asemakaavan laatimisprosessia. Petäjaveden kunnanhallitus on päättänyt 16.9.2019 §138 kaavoituksen käynnistämisestä Välitiellä. Kaavan vireille tulosta on kuulutettu paikallislehdessä sekä kunnan ilmoitustaululla. Kaavan vaiheista saa tietoa Petäjaveden kunnan kaavoituksen sivuilta: <https://www.petajavesi.fi/asuminen/kaavoitus/vireillae-olevat-kaavat/vaelitie>

Kaavaprosessi	Ajankohta
Vireilletulo, KH	16.9.2019 §138
Aloitusvaiheen viranomaisneuvottelu	ei tarvetta, oltu yhteydessä Ely-keskukseen
Osallistumis- ja arviointisuunnitelma (OAS) nähtävillä	14.10 - 15.11.2019
Kaavaluonnoksen nähtävilläolo	05/2020-06/2020
Kaavaehdotuksen nähtävilläolo	08-10/2020
Ehdotusvaiheen viranomaisneuvottelu	tarvittaessa
Asemakaavan hyväksyminen	11/2020
Lainvoimainen kaava	12/2020

Aikataulu on tavoitteellinen ja tarvittaessa sitä tarkistetaan suunnittelutyön edetessä.

20.4.2020

Kaavaluonnoksesta ja ehdotuksesta pyydetään osallistumis- ja arviointisuunnitelmassa esitetyiltä viranomaisilta lausunto. Tiivistelmä lausunnoista, niihin annetut vastineet sekä niiden pohjalta kaava-asiakirjoihin tehdyt muutokset ja täydennykset esitetään kaavaselostuksen liiteasiakirjoissa.

Kaavan vaikutuksia arvioidaan tarvittaessa yhteistyössä niiden viranomaisten kanssa, joiden toimialaa kysymykset koskevat.

## 1.4 Kaavan nimi ja tarkoitus

**Välitien asemakaavamuutoksen** tavoitteena on päivittää kaava vastaamaan toteutunutta maankäyttöä alueella. Katualueita laajennetaan korttelissa 1014, tontilla 2. Katualueita taas kavennetaan korttelin 1014 tonttien 4 ja 3 kohdalla. Korttelin 1003 tonttia 1 muutetaan siten, että rakennettu kevyenliikenteenväylä osoitetaan kaavaan. Kaavalla ei osoiteta uusia käyttötarkoituksia tai muuteta aluetehokkuuksia.



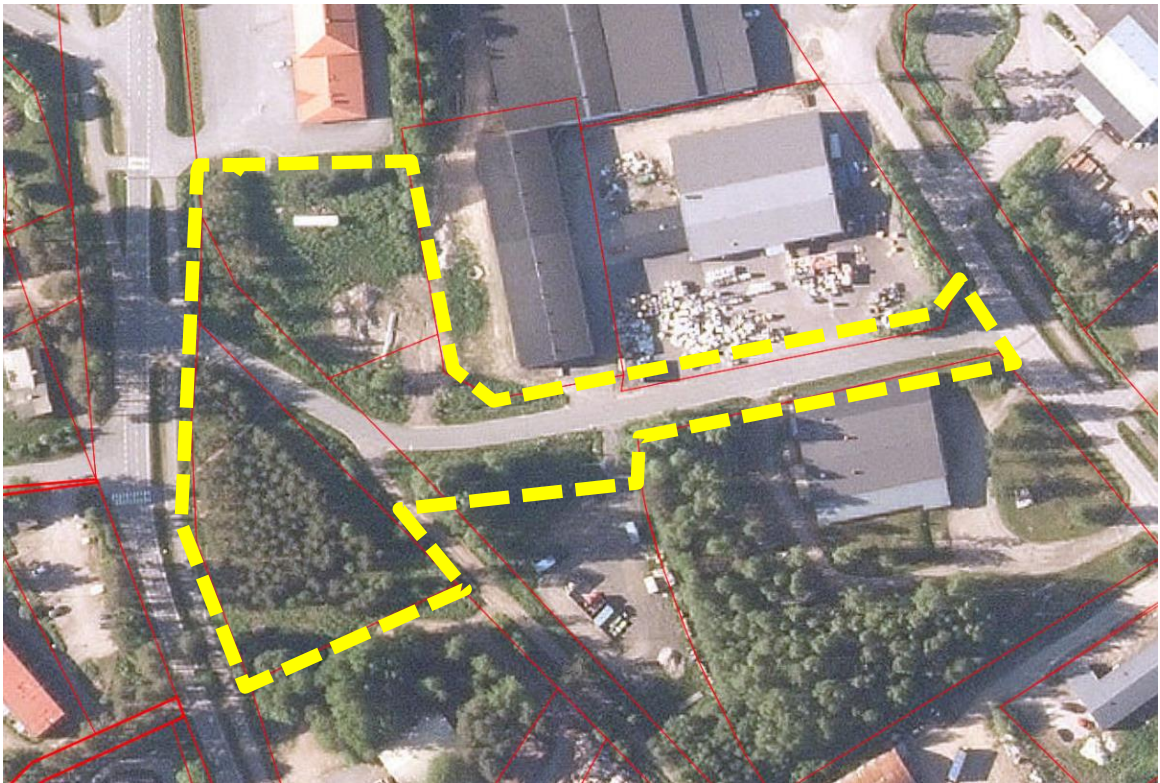
## 2 LÄHTÖKOHDAT

### 2.1 Selvitys alueen oloista

#### 2.1.1 Alueen yleiskuvaus

Suunnitteluala sijoittuu rakennettuun ympäristöön. Alue on suurimmaksi osaksi katualueita, jota reunustaa vähäinen kasvillisuus.

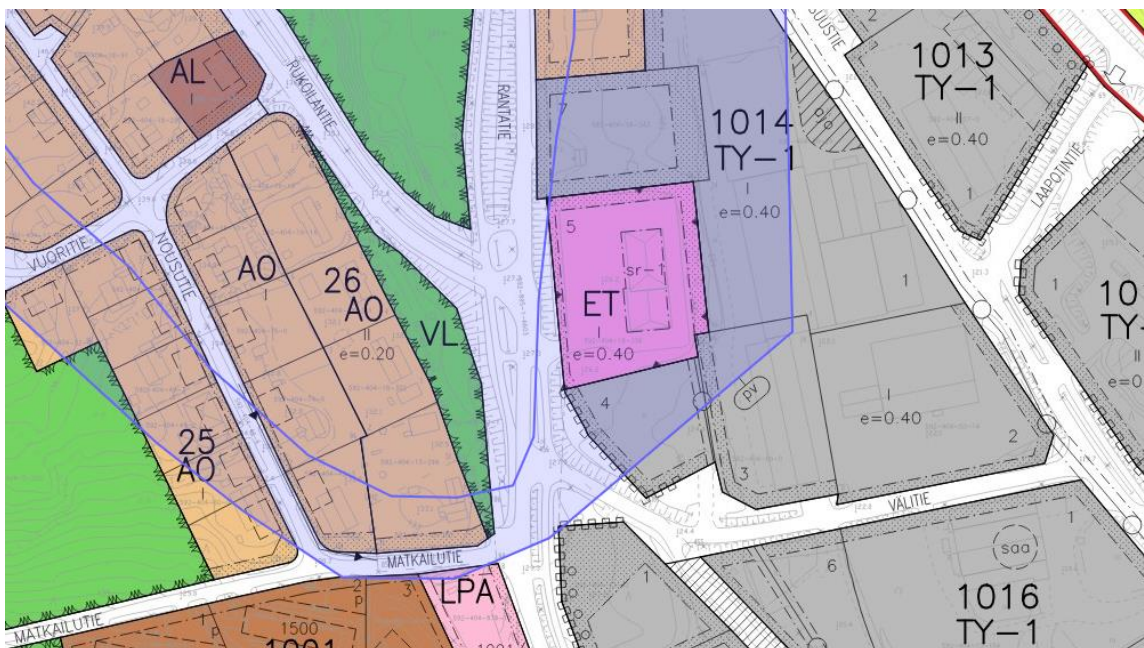
20.4.2020



Kuva 2 Suunnittelualue sijoittuu rakennetulle alueelle. Alue rajattu likimääräisesti keltaisella kuvaan. (Ortokuva ©Maanmittauslaitos)

### 2.1.2 Luonnonympäristö ja suojelalueet

Suunnittelualueelle ei kohdistu erityisiä kasvillisuuteen tai eläimistöön liittyviä arvoja. Osa suunnittelualueesta sijoittuu Hätälänmäen pohjavesialueelle.



Kuva 3 Hätälänmäen pohjavesialue sijoittuu Välitien läheisyyteen.

20.4.2020

Suunnittelualueelle tai sen läheisyyteen ei sijoitu suojelualueita.

#### 2.1.3 Rakennettu kulttuuriympäristö ja muu rakennuskanta, muinaisjäännökset

Suunnittelualueelle tai sen välittömään läheisyyteen ei sijoitu arvokasta rakennettua kulttuuriympäristöä. Suunnittelualueelle sijoittuu 1960-1980-luvuilla valmistunutta rakennuskantaa.

Suunnittelualueen muinaisjäännökset on tarkistettu Museoviraston muinaisjäännösrekisteristä<sup>1</sup>. Rekisterin mukaan suunnittelualueella ei sijaitse kiinteitä muinaisjäännöksiä.

#### 2.1.4 Maanomistus

Suunnittelualue on osin kunnan ja osin yksityisten maanomistajien omistuksessa.

#### 2.1.5 Palvelut

Palvelut sijoittuvat Petäjaveden keskustaajamaan, jonka tuntumaan suunnittelualue sijoittuu.

#### 2.1.6 Ympäristöhäiriöt, pilaantuneet maa-alueet

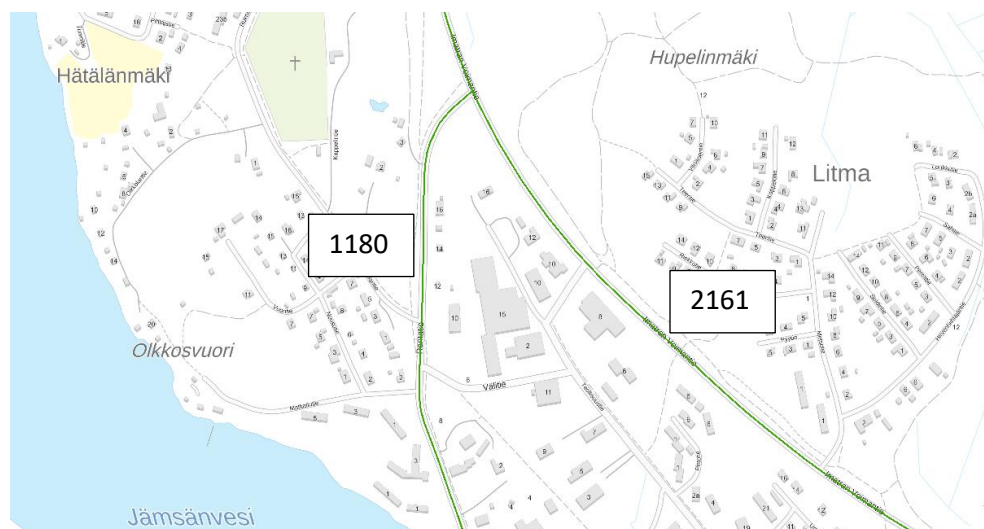
Suunnittelualueelle tai sen läheisyyteen ei sijoitu ympäristöhäiriöitä tuottavaa toimintaa.

Suunnittelualueelle sijoittuu MATTI-kohde, korteliin 1016. Asemakaavassa huomioidaan merkinnällä ja määräyksellä, että uudisrakentamisen yhteydessä tulee mahdollinen pilaantuminen tarvittaessa riittävästi huomioiduksi.

#### 2.1.7 Yhdyskuntatekninen huolto, ajoyhteydet, liikenne

Suunnittelualue sijoittuu rakennettuun ympäristöön. Alueella on jo nykyisin kunnallinen vesi- ja viemäriverkosto.

Vuoden keskimääräinen vuorokausiliikenne (KVL), suunnittelualueen läheisyyteen sijoittuvalla Rantatiellä on noin 1180 ajoneuvoa vuorokaudessa.



Kuva 4 Vuoden keskimääräinen vuorokausiliikenne (KVL) (Kartta ©: Väylävirasto)

<sup>1</sup> Tarkistettu 19.2.2020

20.4.2020

## 2.2 Kaava-aluetta koskevat suunnitelmat, selvitykset

### 2.2.1 Valtakunnalliset alueidenkäyttötavoitteet

Valtakunnalliset alueidenkäyttötavoitteet ovat osa maankäyttö- ja rakennuslain mukaista alueidenkäytön suunnittelujärjestelmää. MRL 24 §:n 2 momentin mukaan alueidenkäytön suunnittelussa on huolehdittava valtakunnallisten alueidenkäyttötavoitteiden huomioon ottamisesta siten, että edistetään niiden toteuttamista.

Valtioneuvoston hyväksymät tarkistetut valtakunnalliset alueidenkäyttötavoitteet tulivat voimaan 1.4.2018. Uudet valtakunnalliset alueidenkäyttötavoitteet ovat:

- Toimivat yhdyskunnat ja kestävä liikkuminen.
- Tehokas liikennejärjestelmä.
- Elinvoimainen luonto- ja kulttuuriympäristö sekä luonnonvarat.
- Uusiutumiskykyinen energiahuolto.

### 2.2.2 Maakuntakaavoitus

Keski-Suomen maakuntavaltuusto hyväksyi 1.12.2017 Keski-Suomen tarkistetun maakuntakaavan. Tarkistettu maakuntakaava korvaa kaikki aikaisemmat maakuntakaavat eli Keski-Suomen maakuntakaavan 1,2,3 ja 4. vaihemaakuntakaavat sekä Pirkanmaan 1. maakuntakaavan Jämsän Länkipohjan alueella.



Kuva 5: Ote Keski-Suomen tarkistetusta maakuntakaavasta. Suunnittelualue on osoitettu kuvaan likimääräisesti violetilla nuolella.

Suunnittelualueelle tai sen läheisyyteen sijoittuvat seuraavat aluevaraukset/merkinnot:

Keskustatoimintojen alakeskuksina, ca. osoitetaan **seudullisesti merkittävä keskustatoimintojen alakeskus**. Alakeskuksissa on asutuksen lisäksi kauppaan ja palveluihin liittyviä toimintoja. *Alakes-*

20.4.2020

kuksen kehittämisessä tulee kiinnittää erityistä huomiota ydinkeskustan ja muun taajaman selkeään rajaukseen sekä keskusta-alueen viihtyisyyteen ja esteettömyyteen. Alueiden käytön suunnittelussa on huolehdittava joukkoliikenteen toimintaedellytyksistä ja turvallisista kevytliikenteen yhteyksistä sekä turvattuva maakunnallisesti ja valtakunnallisesti arvokkaat kulttuuriympäristöt. Kohdemerkinnällä osoitettu alue on määriteltävä yksityiskohtaisemmassa suunnittelussa siten, että muodostuu eheä, keskustahakuisiin toimintoihin painottuva kokonaisuus. Keskustatoimintojen alakeskuksiin saa sijoittaa seudullisesti merkittäviä, keskusta-alueille soveltuvan vähittäiskaupan suuryksiköitä. Suunnittelualue sijoittuu kahden valtatie risteyksialueelle. **Valtateinä** osoitetaan valtakunnallista ja maakuntien välistä pitkämatkaista liikennettä välittäviä maanteita. Kantateinä osoitetaan valtateita täydentäviä, maakuntia palvelevia maanteita, jotka yhdistävät kaupunkitasoisia keskuksia tärkeimpiin liikennesuuntiin. Alueella on voimassa MRL 33 §:n mukainen ehdollinen rakentamisrajoitus. **Valta- ja kantateitä** tulee kehittää käyttäjälähtöiseen palvelutasojatteluun perustuen siten, että varmistetaan etenkin pitkämatkaisen liikenteen sujuvuus ja turvallisuus. **Valtatietä 4** kehitettäessä tulee ottaa huomioon EU:n TEN-T-ydinliikenneverkolle asetut vaatimukset. Teillä tulee varautua kevytväyläjärjestelyihin taajamien ja kylämäisen asutuksen kohdalla sekä linjausmuutoksiin, eritasoliittymiin, rinnakkaistie- ja liittymäjärjestelyihin sekä lisäkaistoihin/ohituskaistoihin, jotka täsmentyvät tarkemman suunnittelun yhteydessä.

**Kulttuuriympäristön vetovoima-alueena** osoitetaan maakunnan kulttuuriympäristön monimuotoiset aluekeskittymät. Alueen kehittämisessä tulee hyödyntää kulttuuriympäristön monimuotoisuutta. Alueidenkäytön suunnittelulla edistetään kulttuuriympäristöjen kestävästä käytöstä ja hoitoa. Alueilla metsien hoito ja käyttö perustuvat voimassa olevaan metsälainsäädäntöön.

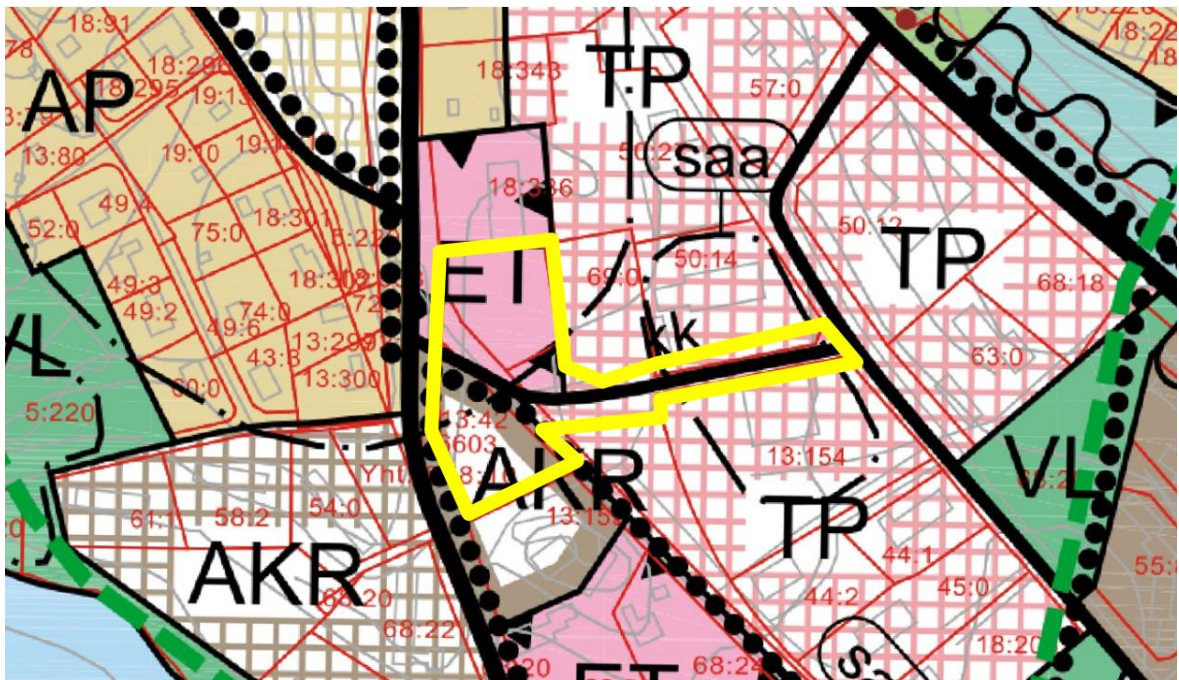
**Seudullisesti merkittävä tiivistettävänä** taajamana osoitetaan kehitettävä ja palvelut säilyttävä taajama. Taajamaa ylläpidetään ja kehitetään seudullisesti kattavien palvelujen keskuksena. Kehittämisessä hyödynnetään olemassa olevaa rakennetta kiinnittäen huomiota viihtyisyyteen ja esteettömyyteen. Alueen suunnittelussa on otettava huomioon kevyen liikenteen ja joukkoliikenteen tarpeet sekä turvattuva maakunnallisesti ja valtakunnallisesti arvokkaat kulttuuriympäristöt ja luonnonsuojelun kohteet.

### 2.2.3 Yleiskaavoitus

**Petäjaveden keskustan yleiskaava** on valmistunut v. 2011. Osayleiskaavassa on osoitettu keskustan kehittämisen painopistealueet ja pyritty myös tuomaan Keski-Suomen maakuntakaavan tavoitteita tarkempaan suunnitteluun, ja näin huomioitu Petäjaveden asema laajemmassa aluerakenteessa. Teollisuus- ja työpaikka-alueiden osalta tavoitteena on ollut riittävien aluevarausten osoittaminen, jotta Petäjaveden työpaikkaomavaraisuutta voidaan parantaa.

Suunnittelualueelle yleiskaavassa on osoitettu **kokoojakatu** (kk), **kevyen liikenteen reitti** ja **uusi kerros- ja rivitalovaltainen asuntoalue** (AKR), jolle saa sijoittaa myös asumiselle tarpeellisia lähipalveluja. Alueelle sijoittuu osin myös pienin toimenpitein kehitettävä **työpaikka-alue**, TP.

20.4.2020

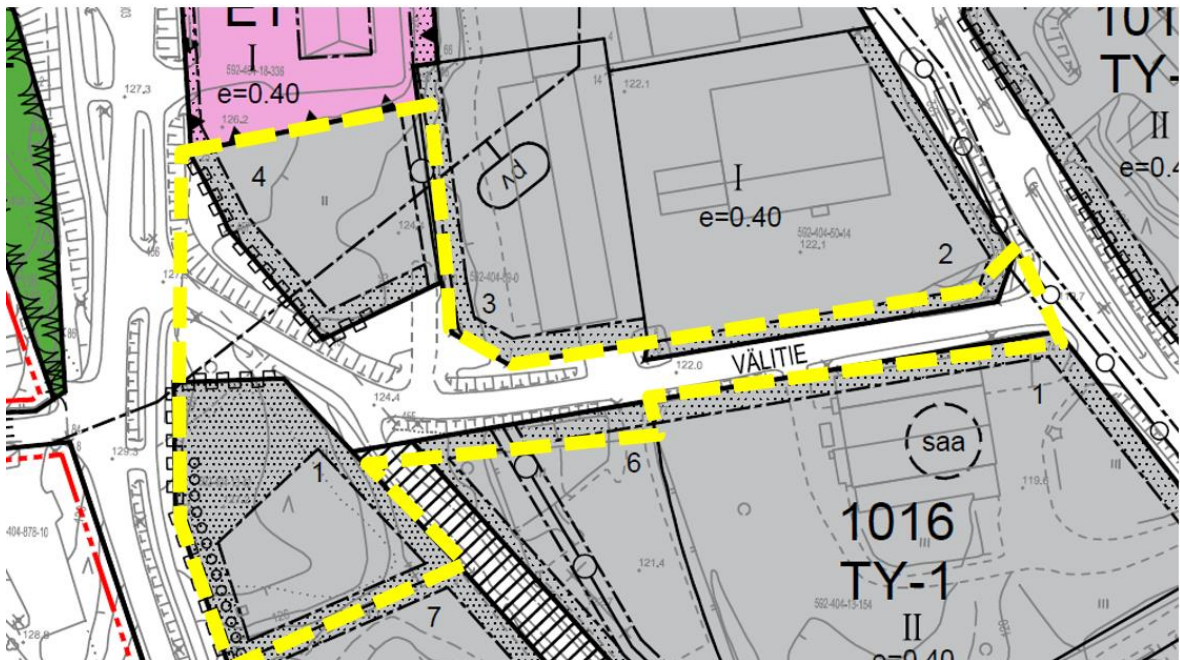


Kuva 6 Suunnittelualueen likimääräinen rajaus sinisellä viivalla Kirkonkylän osayleiskaavalla.

#### 2.2.4 Asemakaava

Alueella on voimassa **teollisuusalueen asemakaavamuutos**-niminen asemakaava, jonka Petäjäveden kunnanvaltuusto on hyväksynyt 18.6.2018 §28. Asemakaavassa suunnittelualueelle on osoitettu **teollisuusrakennusten korttelialuetta, jolla ympäristö asettaa toiminnan laadulle erityisiä vaatimuksia (TY-1)**. Korttelialueelle ei saa sijoittaa laitosta, joka aiheuttaa ympäristöä häiritsevää melua, tärinää, ilman pilaantumista tai muuta häiriötä. Alueelle saa sijoittaa toiminnan kannalta välttämättömiä asuntoja enintään 10 % sallitusta kerrosalasta. Em. lisäksi suunnittelualueelle sijoittuu katualuetta. Suunnittelualueen länsiosaan **sijoittuu vedenhankinnalle tärkeän pohjavesialueen raja**. Alueella ei saasuorittaa pohjaveden laatua tai määrää vaarantavia toimenpiteitä (YSL17 §). Rakennuslupa-asiakirjoihin tulee sisältyä hulevesien (mukaanlukien kattovedet) käsittelysuunnitelma, jonka sopeutumisesta alueelletulee pyytää tarvittavat viranomaislausunnot. Paikoitusalueilta kertyvä hulevesi on ohjattava öljynerotuskaivojen kautta pohjavesialueen ulkopuolelle.

20.4.2020



Kuva 7 Suunnittelualueen likimääräinen raja kaavayhdistelmällä

#### 2.2.5 Pohjakartta ja rakennusjärjestys

Suunnittelualueen pohjakartta on valmistunut 2016. Petäjaveden kunnan rakennusjärjestys on tullut voimaan 1.2.2017.

#### 2.2.6 Selvitykset ja aiemmat suunnitelmat

Kaavan lähtötietoina käytetään lainvoimaisten kaavojen aineistoa soveltuvin osin.

Voimassa olevan asemakaavan yhteydessä on laadittu Teollisuusalueen asemakaavamuutoksen hu-  
levesiselvitys (FCG 2018).

Täydentävien selvityksiä laaditaan tarpeen vaatiessa. Lisäselvitysten tarve ratkaistaan kaavapro-  
essin aikana.

### 3 ASEMAKAAVAN SUUNNITTELUN VAIHEET

#### 3.1 Asemakaavan suunnittelun tarve

Välitien asemakaavamuutoksen tavoitteena on päivittää kaava vastaamaan toteutunutta maan-  
käyttöä alueella katualueen osalta. Välitien katualuetta muutetaan mm. toteutuneen kevyenlii-  
kenteenväylänosalta siten, että se mahtuu katualueelle. Uusia aluevarauksia ei osoiteta.

#### 3.2 Vuorovaikutus kaavaprosessin aikana

Asemakaavan muutos laaditaan vuorovaikutuksessa osallisten kanssa. Osallisia on mahdollisuus  
osallistua kaavan valmisteluun, arvioida kaavan vaikutuksia ja lausua kirjallisesti tai suullisesti mie-  
lipiteensä asiasta.

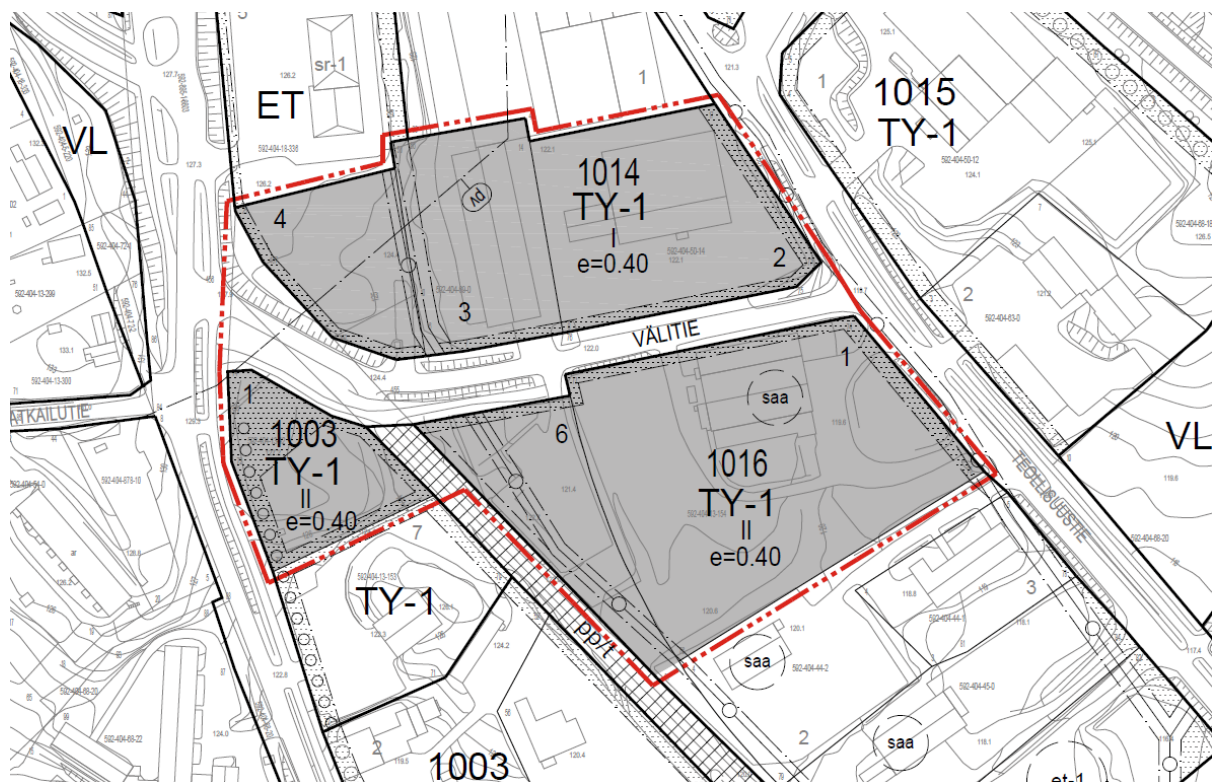
20.4.2020

Osallisia ovat alueen maanomistajat sekä ne, joiden asumiseen, työntekoon tai muihin oloihin kaava saattaa huomattavasti vaikuttaa. Osallisia ovat myös viranomaiset ja yhteisöt, joiden toimialaa suunnittelussa käsitellään.

Osallistumis- ja arviointisuunnitelma oli nähtävillä 14.10 - 15.11.2020 välisenä aikana. Lausunnon Keski-Suomen liitto sekä Fingrid. Lausunnon antajilla ei ollut huomautettavaa/lausuttavaa osallistumis- ja arviointisuunnitelmasta.

### 3.3 Asemakaavan valmisteluvaihe

Asemakaavaluonnos asetetaan nähtäville kevään 2020 aikana.



Kuva 8 Ote kaavaluonnoksesta.

### 3.4 Asemakaavan ehdotusvaihe

Täydentyy kaavaprosessin edetessä.

### 3.5 Hyväksytty asemakaava

Täydentyy kaavaprosessin edetessä.

20.4.2020

## 4 ASEMAKAAVAN KUVAUS

### 4.1 Kaavan rakenne ja mitoitus

Suunnittelualan pinta-ala on yhteensä noin 1,5 hehtaaria. Asemakaavalla osoitetaan teollisuusrakennusten korttelialuetta, jolla ympäristö asettaa toiminnan laadulle erityisiä vaatimuksia sekä katualuetta.

Aluevaraus	Pinta-ala (ha)	Kerrosala (k-m <sup>2</sup> )	Tehokkuus (e)
TY-1	3,1	12354	0,40
katu	0,5	0	0
<b>KAIKKI</b>	<b>3,6</b>	<b>12354</b>	<b>0,34</b>

### 4.2 Asuminen

Asemakaavamuutoksella ei muodosteta alueita asumisen tarpeisiin.

### 4.3 Palvelut

Asemakaavamuutoksella ei muodosteta alueita asumisen tarpeisiin.

### 4.4 Ympäristön laatua koskevien tavoitteiden toteutuminen

Asemakaavan muutoksen tavoitteena on myös päivittää alueen asemakaava vastaamaan alueen toteutunutta maankäyttöä. Uusia aluevarauksia ei osoiteta. Kaava-alue sijoittuu osin Hätälänmäen vedenhankintaa varten tärkeälle pohjavesialueelle. Kaavan yleismääräyksissä todetaan, että alueella ei saa suorittaa toimintaa, joka voi pilata tai alentaa pohjavettä.

### 4.5 Aluevaraukset

#### TEOLLISUU- JA VARASTORAKENNUSTEN KORTTELIALUEET

**TY-1**

Teollisuusrakennusten korttelialue, jolla ympäristö asettaa toiminnan laadulle erityisiä vaatimuksia. Korttelialueelle ei saa sijoittaa laitosta, joka aiheuttaa ympäristöä häiritsevää melua, tärinää, ilman pilaantumista tai muuta häiriötä. Alueelle saa sijoittaa toiminnan kannalta välttämättömiä asuntoja enintään 10 % sallitusta kerrosalasta

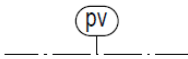
TY-1 korttelialueina osoitetaan Välitien molemmin puolin sijoittuvat korttelit. Kortteliin 1016 osoitetaan MATTI-kohde, saa –merkinnällä.



Maaperän tilan tietojärjestelmän kohde. Ennen uudisrakentamistoimenpiteisiin ryhtymistä on mahdollisesti pilaantuneet maa-ainekset ja rakenteet poistettava tai käsiteltävä vaarattomiksi ympäristöviranomaisen vaatimassa laajuudessa.

20.4.2020

Osa korttelista 1014 sijoittuu pohjavesialueelle, joka huomioidaan asemakaavassa seuraavasti:



Vedenhankinnalle tärkeän pohjavesialueen raja. Alueella ei saa suorittaa pohjaveden laatua tai määrää vaarantavia toimenpiteitä (YSL 17 §). Rakennuslupa-asiakirjoihin tulee sisältyä hulevesien (mukaan lukien kattovedet) käsittelysuunnitelma, jonka sopeutumisesta alueelle tulee pyytää tarvittavat viranomaislausunnot. Paikoitusalueilta kertyvä hulevesi on ohjattava öljynerotus-kaivojen kautta pohjavesialueen ulkopuolelle..

Kaavan yleismääräyksissä osoitetaan kortteleihin liittyvät autopaikkoja ja hulevesiä koskevat vaatimukset.

*Autopaikat:*

*1 autopaikka 100 liike-, teollisuus- ja toimistokerrosalaneliometriä kohden.*

*1 autopaikka 500 varastokerrosalaneliometriä kohden.*

*Hulevedet on imeytettävä ja viivytettävä kiinteistöllä. Hulevesien hallinta tulee järjestää siten, että hulevedet eivät valu haitallisesti naapurikiinteistöjen puolelle.*

*Rakennuspaikkojen hulevesien hallinnasta on laadittava erillinen suunnitelma rakennuslupahakemuksen liitteeksi.*

## 5 KAAVAN VAIKUTUKSET

Maankäyttö- ja rakennuslain 9 §:n mukaan kaavan tulee perustua riittäviin tutkimuksiin ja selvityksiin. Kaavaa laadittaessa on tarpeellisessa määrin selvitettävä suunnitelman ja tarkasteltavien vaihtoehtojen toteuttamisen ympäristövaikutukset, mukaan lukien yhdyskuntataloudelliset, sosiaaliset, kulttuuriset ja muut vaikutukset. Selvitykset on tehtävä koko siltä alueelta, jolla kaavalla voidaan arvioida olevan olennaisia vaikutuksia.

Välitien asemakaavamuutoksen aiheuttamat vaikutukset ympäristöön ovat erittäin vähäiset.

### 5.1 Vaikutukset rakennettuun ympäristöön, liikenneverkkoon ja teknisen huollon järjestämiseen

Kaavamuutoksella ei ole vaikutuksia taajamakuvaan, eikä kaavan toteuttaminen vaikuta heikentävästi olevaan liikenneverkkoon tai vaikuta alueen teknisen huollon järjestämiseen.

Asemakaavan muutoksella ei ole merkittävää vaikutusta alueen läheisyydessä sijaitsevaan rakennuskantaan.

### 5.2 Vaikutukset kulttuuriperintöön

Suunnittelualueelle ei tai sen läheisyyteen sijoitu muinaisjäännöksiä tai suojeltua rakennuskantaa / RKY-alueita. Kaavamuutoksella ei ole vaikutuksia em. mainittuihin asiakokonaisuuksiin.

20.4.2020

- 5.3 Sosiaaliset vaikutukset - terveellisyys, turvallisuus, elinympäristön laatu  
Valmistunut kevyenliikenteen väylä lisää alueella merkittävästi liikenneturvallisuutta niin autoilijoiden kuin jalankulkijoiden sekä pyöräilijöiden näkökulmasta.
- 5.4 Vaikutukset luontoon ja maisemaan, ilmastoon sekä ilmastonmuutokseen  
Kaavamuutoksella ei ole merkittäviä vaikutuksia alueen luonnonympäristölle eikä maisemalle.  
Katualueen muutos ei vaikuta ilmastoon eikä ilmastonmuutokseen.

## 6 ASEMAKAAVAN TOTEUTUS

Asemakaavan muutoksen toteuttaminen on mahdollista aloittaa kaavan saatua lainvoiman. Alueen toteutuksen ohjauksesta vastaa Petäjätveden kunta. Kaavoituksen edustaja ohjaa rakennuslupavaiheessa rakentajia yhteistyössä rakennusvalvonnan kanssa sekä antaa tarvittaessa lausunnot rakennushankkeista.

20.4.2020 Saarijärven kaupunki  
aluearkkitehtipalvelut



Susanna Paananen  
aluearkkitehti, FISE YKS-585