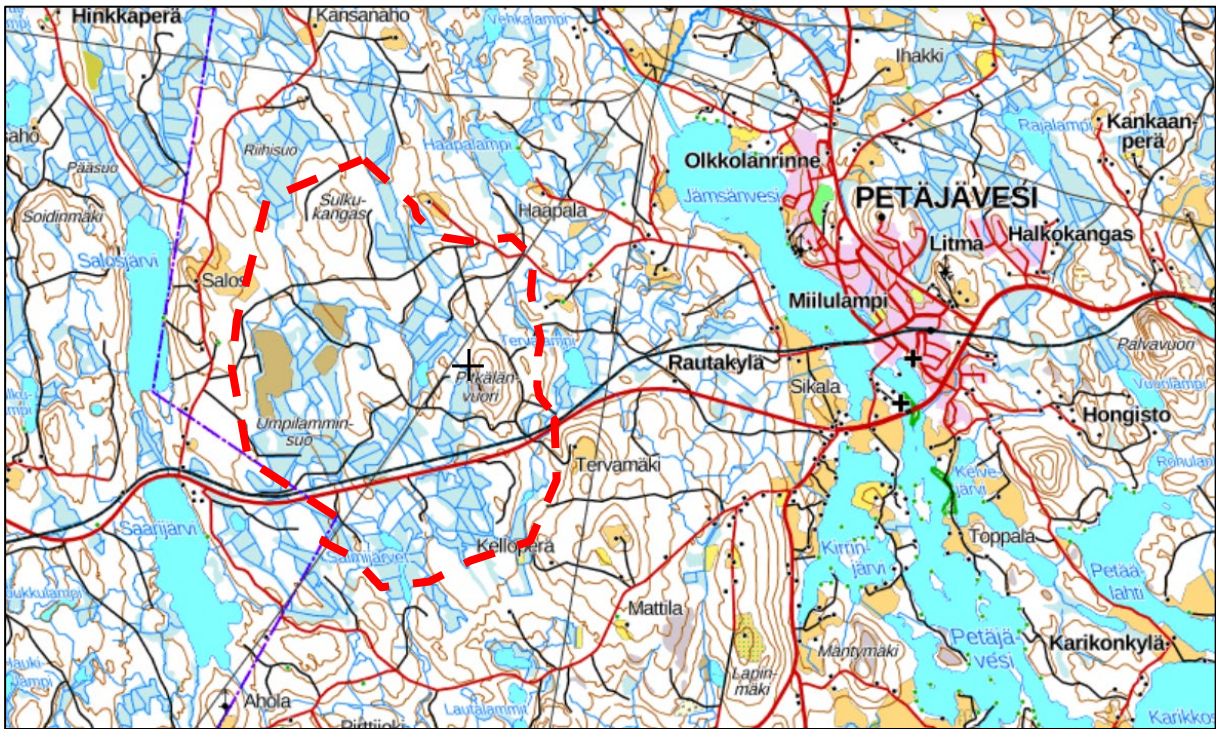


PETÄJÄVESI  
PITKÄLÄNVUOREN TUULIVOIMAPUISTON OSAYLEISKAAVA JA  
PETÄJÄVEDEN VESISTÖJEN RANTAYLEISKAAVAN MUUTOS  
OSALLISTUMIS- JA ARVIOINTISUUNNITELMA  
18.02.2021, TARK. 22.03.2022



Kaava-alueen alustava rajaus maastokartalla (punainen katkoviiva).

## SISÄLTÖ

1	OSALLISTUMIS- JA ARVIOINTISUUNNITELMAN TARKOITUS .....	3
2	ALOITE .....	3
3	KAAVAHANKKEELLE ASETETUT TAVOITTEET .....	3
4	KAAVA-ALUE.....	4
4.1	Kaava-alueen yleiskuvaus.....	4
4.2	Asutus.....	5
4.3	Suojelualueet ja muut monimuotoisuuskohteet.....	5
4.4	Arvokkaat maisema-alueet ja kulttuuriympäristökohteet .....	6
5	MAANKÄYTÖNSUUNNITTELLISET LÄHTÖKOHDAT .....	7
5.1	Valtakunnalliset alueidenkäyttötavoitteet .....	7
5.2	Maakuntakaava.....	8
5.3	Yleiskaavat.....	10
5.4	Asemakaavat ja ranta-asemakaavat .....	12
5.5	YVA-menettely .....	12
5.6	Petäjaveden vanhan kirkon Unesco-maailmanperintökohde-status.....	12
5.7	Kaava-aluetta koskeva rakennuskieltopäätös.....	13
6	LAADITTAVAT SELVITYKSET .....	14
7	ARVIOITAVAT VAIKUTUKSET.....	15
8	OSALLISET.....	15
9	TIEDOTTAMINEN, OSALLISTUMINEN, VUOROVAIKUTUS JA TAVOITEAIKATAULU .....	17
9.1	Hankkeen tähänastiset vaiheet ja tavoiteaikataulu .....	17
9.2	Aloitusvaihe (08/2020 - 04/2021).....	17
9.3	Valmisteluvaihe (05/2021 - 05/2022) .....	18
9.4	Ehdotusvaihe (06/2022 - 11/2022) .....	18
9.5	Hyväksymisvaihe (12/2022) .....	18
9.6	Kaavan voimaantulo (02-03/2023).....	18
10	YHTEYSTIEDOT.....	19

# 1 OSALLISTUMIS- JA ARVIOINTISUUNNITELMAN TARKOITUS

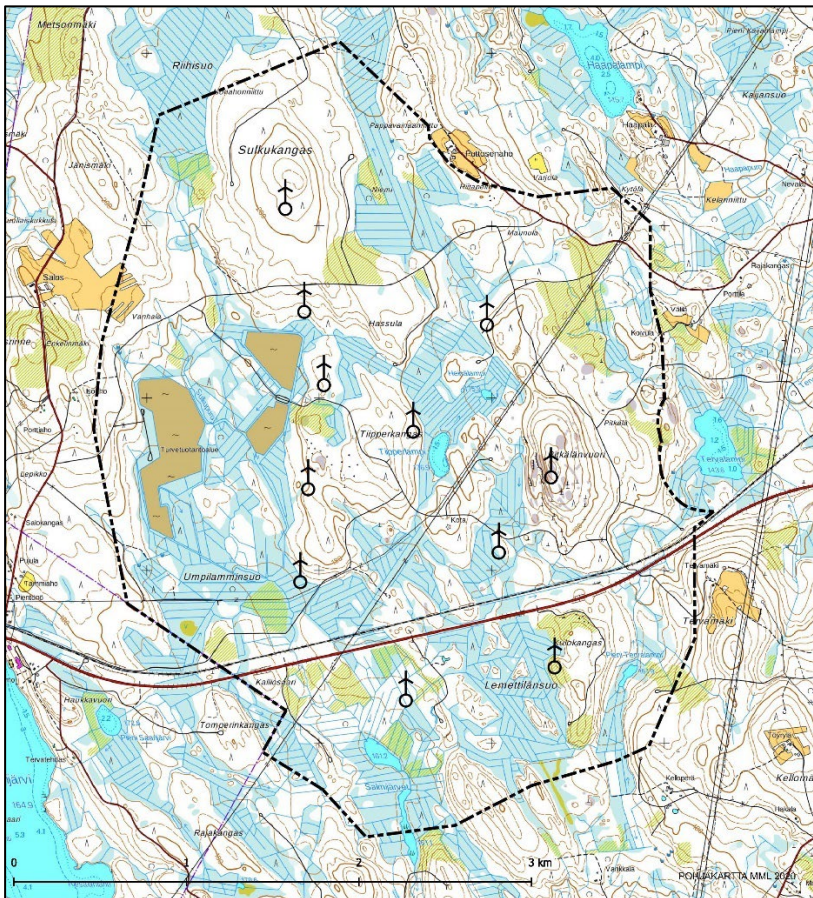
Osallistumis- ja arviointisuunnitelman (OAS) tarkoitus on määritelty Maankäyttö- ja rakennuslain 63 §:ssä mm. seuraavasti: ”Kaavaa laadittaessa tulee riittävän aikaisessa vaiheessa laatia kaavan tarkoitukseen ja merkitykseen nähden tarpeellinen suunnitelma osallistumis- ja vuorovaikutusmenettelyistä sekä kaavan vaikutusten arvioinnista. Kaavoituksen vireille tulosta tulee ilmoittaa sillä tavoin, että osallisilla on mahdollisuus saada tietoja kaavoituksen lähtökohdista ja osallistumis- ja arviointimenettelyistä.” Tarkoituksena on kertoa, miksi kaava laaditaan, miten asia etenee ja missä vaiheessa siihen voi vaikuttaa.

# 2 ALOITE

Aloitteen osayleiskaavan laatimiseksi on tehnyt tuulivoimapuistohankkeesta vastaava Pitkälänvuoren Tuulipuisto Oy Ab (2689467-1), joka osoitti kaavan laadintaa koskevan hakemuksensa Petäjäveden kunnalle. Petäjäveden kunnanhallitus teki kaavoituksen käynnistämistä koskevan päätöksen 25.05.2015 (§ 107).

# 3 KAAVAHANKKEELLE ASETETUT TAVOITTEET

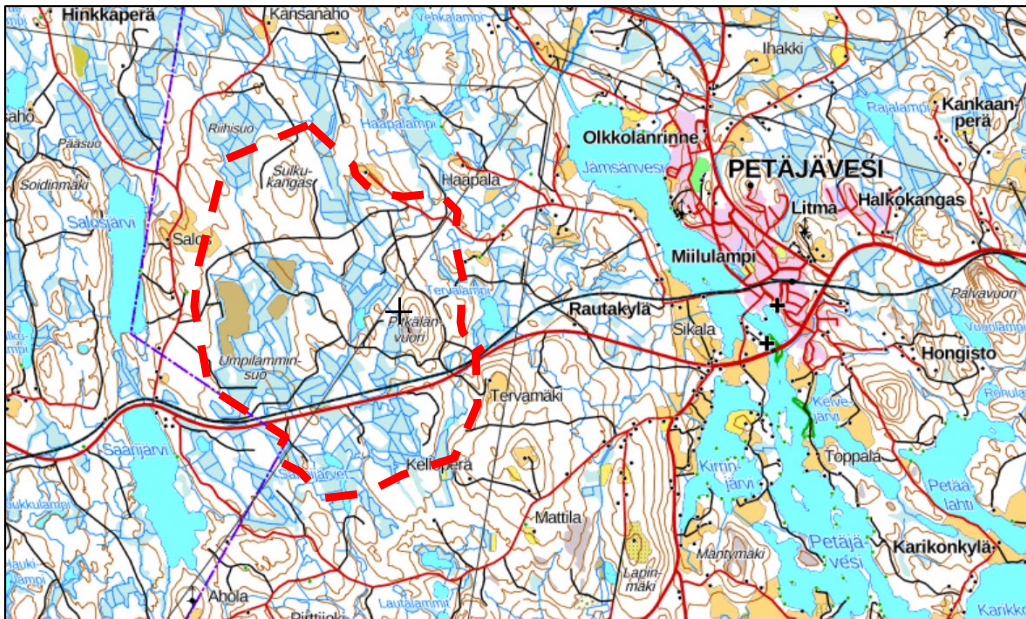
Pitkälänvuoren Tuulipuisto Oy Ab:n tavoitteena on laadittua osayleiskaava, joka mahdollistaa tuulivoimapuiston rakentamisen kaava-alueelle ja osayleiskaavan käyttämisen maankäyttö- ja rakennuslain 77 a §:n perusteella kaava-alueelle sijoittuvien tuulivoimaloiden rakennusluvan myöntämisen perusteena. Yhtiön tavoitteena on tuottaa uusiutuvaa sähköenergiaa kotitalouksien ja teollisuuden tarpeisiin. Alustavan suunnittelun yhteydessä on tarkasteltu 11 turbiinin sijoittumista kaava-alueelle. Turbiinien määrä ja sijoittuminen tarkentuvat hankkeen aikana. Kaava-alueelle sijoittuvien vesistöjen osalta kyse on yleiskaavan muuttamisesta.



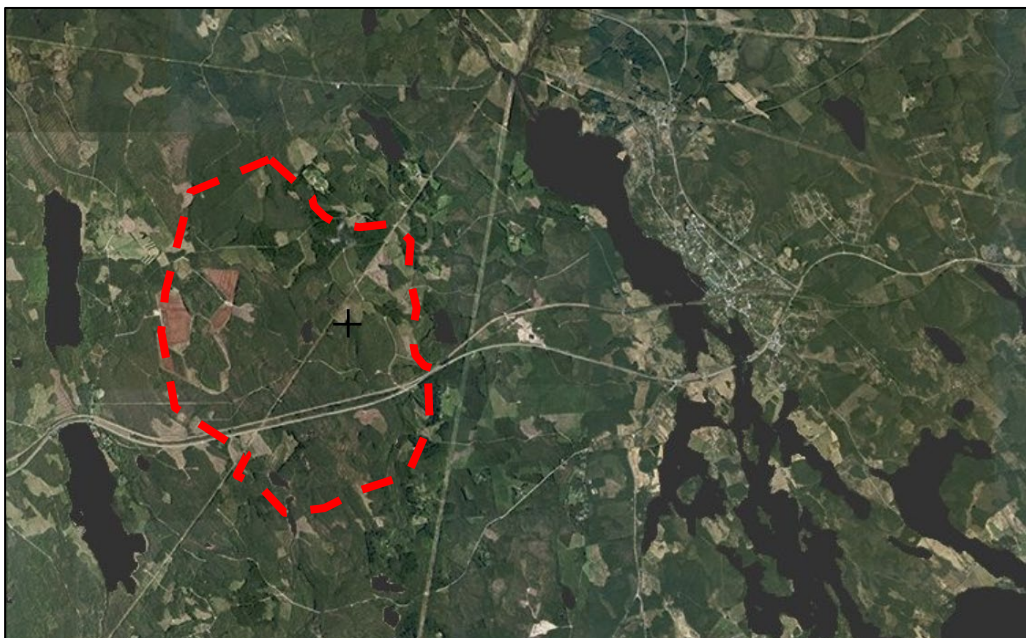
## 4 KAAVA-ALUE

### 4.1 Kaava-alueen yleiskuvaus

Kaava-alue sijaitsee Keski-Suomessa, Petäjaveden kunnan Pitkälänvuoren alueella, noin 3,5 kilometriä etäisyydellä Petäjaveden keskustasta länteen. Kaava-aluetta halkoo itä-länsisuuntainen, Petäjäviedeltä Keuruulle kulkeva valtatie (VT23), saman suuntainen rautatie, sekä koillis-lounaissuunnassa kulkeva voimalinja. Kaava-alue rajoittuu lounaisosaltaan Petäjaveden ja Keuruun väliseen kuntarajaan. Kaava-alueen pinta-ala on noin 1156 ha. Kaava-alueen rajaus on yleispiirteinen ja tarkentuu kaava-hankkeen aikana.



Kaava-alueen alustava rajaus maastokartalla (punainen katkoviiva).



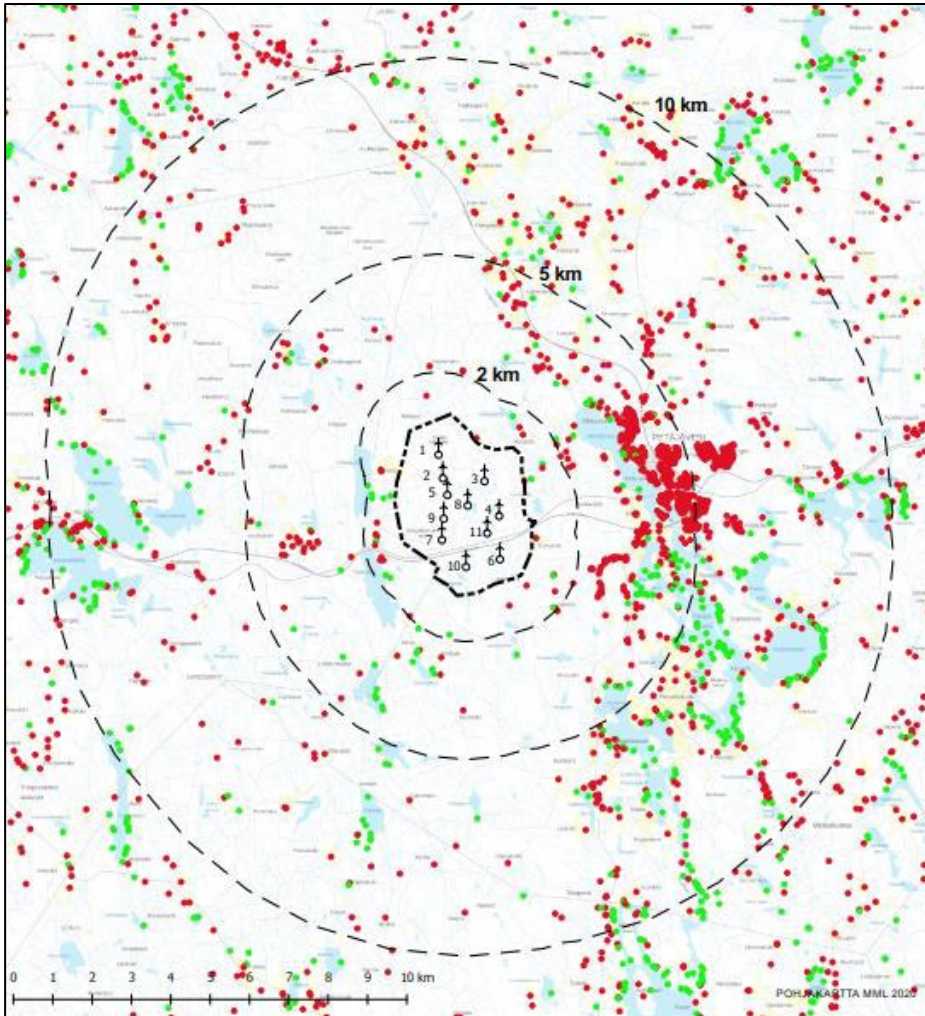
Kaava-alueen alustava rajaus ilmakuvalla (punainen katkoviiva).

Kaava-alue on nykyisellään maa- ja metsätalouskäytössä olevaa, eri vaiheista talousmetsää. Kaava-alueen lounaisosalle sijoittuu muutama avonainen turvetuotantoalue. Kaava-alueelle sijoittuu muutamia pieniä lampia. Kaava-alueella on metsäautoteitä, joita voidaan hyödyntää soveltuvilta osin tuulivoimapuiston rakentamisen ja toiminnan aikaisena huoltotiestönä.

## 4.2 Asutus

Kaava-alueelle ei sijoitu yhtään pysyvään asumiseen liittyvää rakennuspaikkaa. Salmijärven pohjoisosalle ja Tiipperlammen itärannalle sijoittuu Petäjaveden vesistöjen rantayleiskaavassa osoitetut kaksi loma-asutukselle osoitettua rakennuspaikkaa, jotka on tarkoitus poistaa alueelle nyt laadittavan osayleiskaavan yhteydessä.

Lähiseudun asutus on keskittynyt Petäjaveden keskusta, Jämsänveden ranta-alueelle. Kaava-alueen länsipuolelle sijoittuu tiheämpi asutuskeskittymä, Huttula. Kaava-alueen itäpuolella, Kelantien ja Urriantien varteen sijoittuu myös tiiviimpää asutusta.



Asutuksen sijoittuminen suhteessa kaava-alueeseen. Asuinrakennukset on osoitettu punaisilla pisteillä, loma-asunnot vihreillä pisteillä.

## 4.3 Suojelualueet ja muut monimuotoisuuskohteet

Kaava-alueelle tai sen välittömään läheisyyteen ei sijoitu luonnonsuojelualueita, Natura-alueita tai valtakunnallisten suojeluohjelmien kohteita. Lähimmät luonnonsuojelualueet (Arabiankorpi, Vanha Kuusikko, Kutomakoulun niemi, Solikkosaari, Kelvenjärven puisto, Nokanmäenperä) sijoittuvat noin 3-6 km etäisyydelle kaava-alueesta. Lähimmät Natura-alueet (Syrjäharju/SAC, Hallinmäki/SAC) sijoittuvat noin 4-8 km etäisyydelle kaava-alueesta. Hankkeessa hyödynnetään soveltuvilta osin mm. Metsäkeskuksen avointa metsätietoa. Kaava-alueelle tai sen välittömään läheisyyteen ei sijoitu pohjavesialueita. Alueelle ei sijoitu myöskään tunnettuja muinaisjäännekohteita.

#### 4.4 Arvokkaat maisema-alueet ja kulttuuriympäristökohteet

Maisemallisesti ja kulttuuriympäristöllisesti merkittävin kaava-alueen läheisyyteen sijoittuva kohde on Petäjaveden vanha kirkko, jolla on UNESCO:n maailmanperintökohde-status. Petäjaveden vanhalla ja uudella kirkolla ympäristöineen on RKY-status (valtakunnallisesti merkittävä rakennettu kulttuuriympäristö). Petäjaveden vanha kirkko sijoittuu noin 4 km etäisyydelle kaava-alueesta. Edellä viitattu ennen vuotta 1917 rakennetut kirkolliset rakennukset on suojeltu kirkkolain 14 luku 5 §:n perusteella.

Maakunnallisesti arvokkaat maisema-alueet (Piesalankylä, Petäjaveden vanhan kirkon kulttuurimaisema, Manniskylä - Hoskari, Kopolankylä) sijoittuvat 3-15 km etäisyydelle kaava-alueesta.



## 5 MAANKÄYTTÖNSUUNNITTELLISET LÄHTÖKOHDAT

### 5.1 Valtakunnalliset alueidenkäyttötavoitteet

Valtioneuvoston päätös valtakunnallisten alueidenkäyttötavoitteiden tarkistuksesta on tullut voimaan 14.12.2017. Valtakunnalliset alueidenkäyttötavoitteet ovat osa maankäyttö- ja rakennuslain mukaista alueidenkäytön suunnittelujärjestelmää maakunta-, yleis- ja asemakaavojen ohella. Tavoitteiden ensisijaisena tarkoituksena on varmistaa valtakunnallisesti merkittävien asioiden huomioon ottaminen maakuntien ja kuntien kaavoituksessa sekä valtion viranomaisten toiminnassa. Tavoitteiden tarkoituksena on myös edistää kansainvälisten sopimusten ja sitoumusten täytäntöönpanoa Suomessa sekä turvata valtakunnallisten alueidenkäyttöratkaisujen tarkoituksenmukaista toteuttamista. Valtakunnallisissa alueidenkäyttötavoitteissa esitetään periaatteellisia linjauksia, sekä velvoitteita, jotka on ryhmitelty asiasisällön perusteella seuraavien otsikoiden alle:

- Toimivat yhdyskunnat ja kestävä liikkuminen
- Tehokas liikennejärjestelmä
- Terveellinen ja turvallinen elinympäristö
- Elinvoimainen luonto- ja kulttuuriympäristö sekä luonnonvarat
- Uusiutumiskykyinen energiahuolto

Nyt laadittavan osayleiskaavan yhteydessä tarkasteltavat asiat liittyvät suoraan tai välillisesti seuraaviin valtakunnallisiin alueidenkäyttötavoitteisiin:

- Luodaan edellytykset vähähiiliselle ja resurssitehokkaalle yhdyskuntakehitykselle, joka tukeutuu ensisijaisesti olemassa olevaan rakenteeseen. Suurilla kaupunkiseuduilla vahvistetaan yhdyskuntarakenteen eheyttä.
- Varaudutaan sään ääri-ilmiöihin ja tulviin sekä ilmastomuutoksen vaikutuksiin. Uusi rakentaminen sijoitetaan tulvavaara-alueiden ulkopuolelle tai tulvariskien hallinta varmistetaan muutoin.
- Ehkäistään melusta, tärinästä ja huonosta ilmanlaadusta aiheutuvia ympäristö- ja terveyshaittoja.
- Haitallisia terveysvaikutuksia tai onnettomuusriskejä aiheuttavien toimintojen ja vaikutuksille herkkien toimintojen välille jätetään riittävän suuri etäisyys tai riskit hallitaan muulla tavoin.
- Otetaan huomioon yhteiskunnan kokonaisturvallisuuden tarpeet, erityisesti maanpuolustuksen ja rajavalvonnan tarpeet ja turvataan niille riittävät alueelliset kehittämis- ja toimintamahdollisuudet.
- Huolehditaan valtakunnallisesti arvokkaiden kulttuuriympäristöjen ja luonnonperinnön arvojen turvaamisesta.
- Luodaan edellytykset bio- ja kiertotaloudelle sekä edistetään luonnonvarojen kestävää hyödyntämistä.
- Varaudutaan uusiutuvan energian tuotannon ja sen edellyttämien logististen ratkaisujen tarpeisiin. Tuulivoimalat sijoitetaan ensisijaisesti keskitetysti usean voimalan yksiköihin.
- Turvataan valtakunnallisen energiahuollon kannalta merkittävien voimajohtojen ja kaukokuljettamiseen tarvittavien kaasuputkien linjaukset ja niiden toteuttamismahdollisuudet. Voimajohtolinjauksissa hyödynnetään ensisijaisesti olemassa olevia johtokäytäviä.

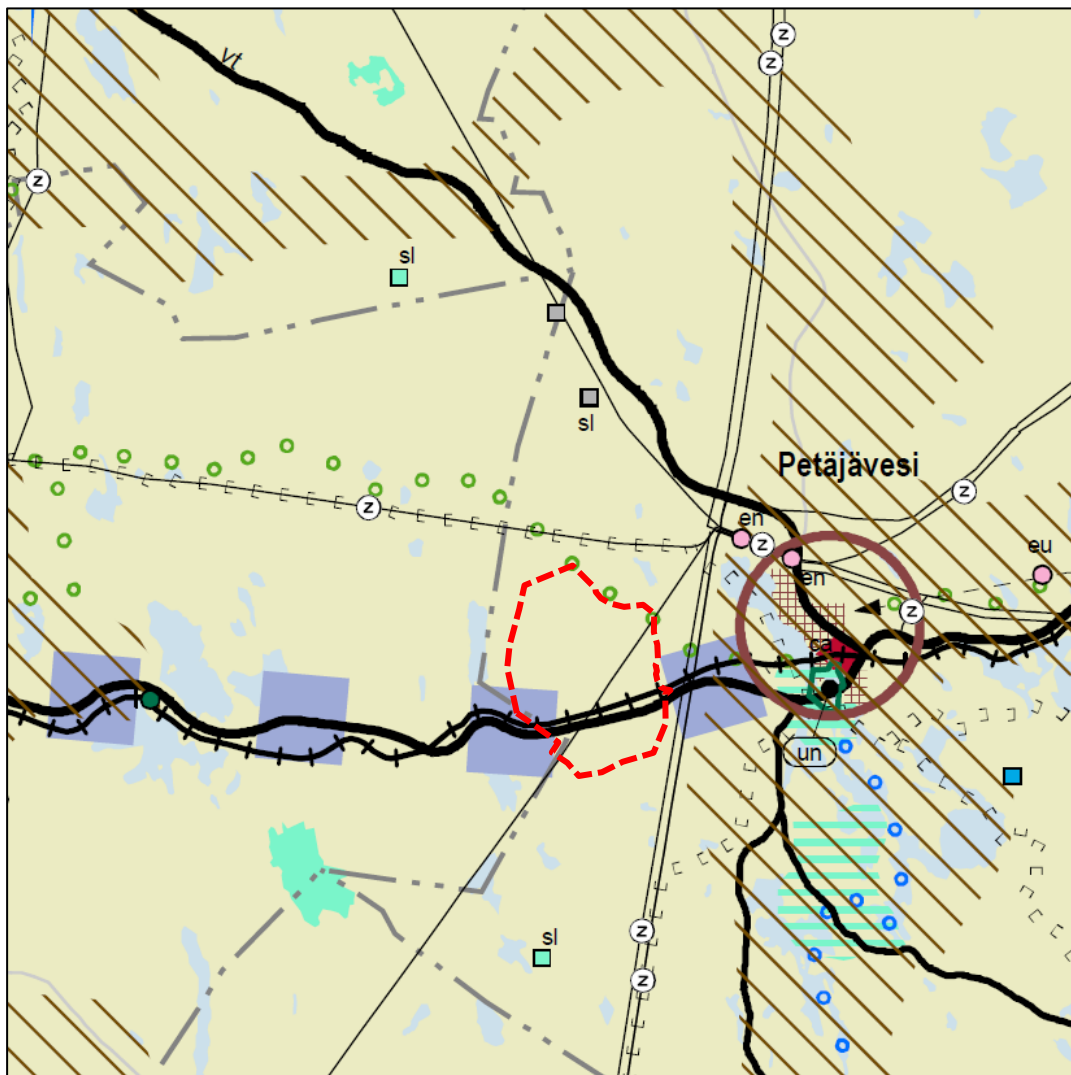
## 5.2 Maakuntakaava

### Keski-Suomen maakuntakaava

Kaava-alueella on voimassa Keski-Suomen maakuntavaltuuston 01.12.2017 (§ 40) hyväksymä, Keski-Suomen maakuntahallituksen 26.01.2018 (§ 6) päätöksellä voimaantullut, 28.01.2020 lainvoiman saanut Keski-Suomen maakuntakaava.

Nyt laadittavan osayleiskaavan kaava-alue sijoittuu maakuntakaavassa biotalouteen tukeutuvaksi alueeksi osoitetulle alueelle. Merkinnällä osoitetaan pääasiassa maa- ja metsätalouskäyttöön tarkoitettuja alueita. Suunnittelumääräyksen perusteella alueen suunnittelussa varmistetaan maa- ja metsätalouden ja muiden maaseutuelinkeinojen toiminta- ja kehittämisedellytykset sekä turvataan hyvien ja yhtenäisten metsä- ja peltoalueiden säilyminen maaseutuelinkeinojen käytössä.

Petäjävedeltä Keuruulle kulkevan valtatie (VT23) ja rautatien varsi on osoitettu maakuntakaavassa valta-/rautatien kehittämissakseliksi. Merkinnällä osoitetaan Keski-Suomen Strategiassa määritelty toiminnallisesti merkittävä liikennekäytävä. Suunnittelumääräyksen perusteella kehittämissaksin alueidenkäytön suunnittelussa tulee kiinnittää huomiota pitkämatkaisen liikenteen sujuvuuteen ja turvallisuuteen sekä liikenteen ja matkailun palveluihin ja yritystoiminnan edistämiseen. Väylien kehittämisen tulee perustua matkojen ja kuljetusten käyttäjälähtöiseen palvelutasojatteluun. Kehittämissaxelit ovat myös joukkoliikenteen laatuikäviä, joiden liityntäyhteyksiä ja -pysäköintiä tulee kehittää.



Ote Keski-Suomen maakuntakaavan kaavakartasta.

Kaava-alueen alustava rajaus ja sijainti on osoitettu punaisella katkoviivalla.

Kaava-alueen kaakkoisosalle on osoitettu voimalinja (z). Merkinnällä osoitetaan olemassa olevat sekä suunnitelmiltaan riittävän valmiit (voimajohtohankkeelle tehty YVA-lain mukainen ympäristövaikutusten arviointimenettely tai sähkömarkkinalain mukainen ympäristöselvitys) 110 kV, 220 kV ja 400 kV voimalinjat. Linjalla on voimassa MRL 33 §:n mukainen ehdollinen rakentamisrajoitus.

Kaava-alueen pohjoispuolelle on osoitettu ulkoilureitti. Merkinnällä osoitetaan Keski-Suomen maakunta- ja eräitä muita sitä tukevia ulkoilureittejä ohjeellisina.

Petäjäveden vanhan kirkon kulttuurimaisema, sekä Piesalankylän alue on osoitettu maakunnallisesti arvokkaiksi maisema-alueiksi maakuntakaavan kulttuuriympäristö – alueluettelossa kohdenumeroilla 34 ja 77. Maakuntakaavan yleismääräyksen perusteella yksityiskohtaisemmassa suunnittelussa on otettava huomioon tunnetut muinaisjäänökset ja maakunnallisesti merkittävät rakennetun kulttuuriympäristön kohteet sekä arvokkaat perinnemaisemat. Ajantasainen tieto on tarkistettava museoviranomaiselta ja perinnemaisemien osalta toimivaltaiselta viranomaiselta.

Petäjäveden vanha kirkko on osoitettu YK:n kulttuuri- ja tiedejärjestö UNESCO:n maailmanperintökohteita koskevalla merkinnällä (un). Suunnittelumääräyksen perusteella kohdetta ja sen lähiympäristöä on suunniteltava siten, että maailmanperintökohteen rakennus- ja kulttuurihistorialliset sekä maisemalliset arvot säilyvät ja vahvistuvat (maakuntakaavan alueluettelo – kulttuuriympäristö, kohdenumero 2).

Petäjäveden vanha ja uusi kirkko ympäristöineen on osoitettu valtakunnallisesti merkittäväksi rakennetuksi kulttuuriympäristöksi (RKY). Suunnittelumääräyksen perusteella alueen suunnittelussa on otettava huomioon kulttuurihistoriallisen rakennetun ympäristön kokonaisuus, ominaispiirteet ja identiteetti. Alueen käyttöä on ohjattava siten, ettei näitä arvoja heikennetä (maakuntakaavan alueluettelo – kulttuuriympäristö, kohdenumero 45).

Keski-Suomen maakuntakaavan tuulivoimaa koskevat merkinnät ja määräykset perustuvat kaavan voimaantumisen jälkeen vanhentuneeseen tuulivoimatekniikkaan, mikä on osaltaan ollut vaikuttamassa maakuntakaavan päivitystyön (Keski-Suomen maakuntakaava 2040) käynnistämiseen vuoden 2020 aikana.

### **Keski-Suomen maakuntakaava 2040**

Keski-Suomen liitto on käynnistänyt maakuntakaavan päivityksen. Päivitys koskee Keski-Suomen voimassa olevaa maakuntakaavaa ja koko Keski-Suomen maakunnan aluetta, Kuhmoinen pois lukien. Vireillä olevasta maakuntakaavasta käytetään nimeä Keski-Suomen maakuntakaava 2040.

Maakuntakaava päivitetään rullaavan maakuntakaavoituksen periaatteiden mukaisesti. Rullaavassa maakuntakaavoituksessa voimassa olevaa maakuntakaavaa muutetaan kertyneiden muutostarpeiden mukaisesti. Keski-Suomen maakuntakaava 2040:n vireilletulovaiheessa nämä muutostarpeet liittyvät seudullisesti merkittävään tuulivoimatuotantoon, liikenteeseen ja hyvinvoinnin aluerakenteeseen.

Keski-Suomen maakuntakaava 2040:n osallistumis- ja arviointisuunnitelma (OAS) oli liitteineen nähtävillä 07.09.2020 – 30.10.2020. Osallistumis- ja arviointisuunnitelman liitteessä tuulivoima teemaan liittyvät maakuntakaavoitukselliset muutostarpeet ja tavoitteet kuvataan seuraavasti:

*”Keski-Suomen maakuntakaavan tuulivoimaa koskevat merkinnät ovat vuodelta 2012. Merkintöjä voidaan pitää vanhentuneina tuulivoimatoimialan nopeaan muutokseen perustuen. Strategisessa maakuntakaavassa on osoitettu kaksi aluetta tuulivoimatuotantoon alueen erityisominaisuutta osoittavalla merkinnällä. Tuulivoimaloiden kokonaiskorkeuden ja tuotantotehojen kasvaessa Keski-Suomesta muodostuu tuulivoimatoimijoille kiinnostava alue. Keski-Suomen maakuntakaavan 2040 tavoitteena tuulivoiman osalta on osoittaa maakunnallisesti tai seudullisesti merkittävät tuulivoiman tuotantoon parhaiten soveltuvat alueet.”*

Lisätietoja Keski-Suomen maakuntakaava 2040:ään liittyen:

<https://keskisuomi.fi/alueiden-kaytto-ja-saavutettavuus/maakuntakaavoitus/maakuntakaava-2040/>

### 5.3 Yleiskaavat

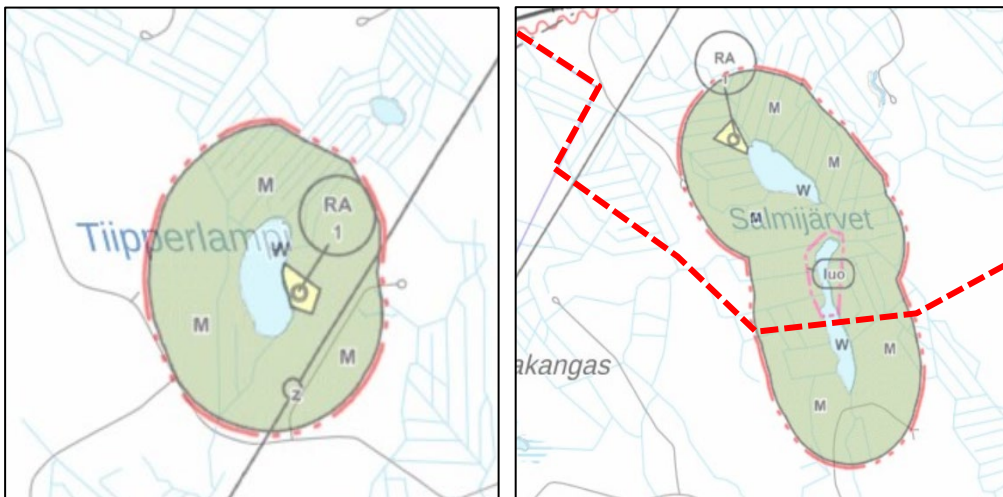
Kaava-alueelle sijoittuvien vesistöjen (Tiipperlampi, Salmijärvet) alueella on voimassa 30.10.2011 lainvoiman saanut Petäjaveden vesistöjen rantayleiskaava. Muilta osin nyt laadittavan osayleiskaavan kaava-alue on yleiskaavoittamatonta aluetta.

Tiipperlammen ja Salmijärvien vesialueita (W) ympäröi rantayleiskaavassa maa- ja metsätalousvaltaiseksi alueeksi osoitettu alue (M). Alue on tarkoitettu maa- ja metsätalouden harjoittamiseen. Ranta-alueen mahdollinen rakennusoikeus on maanomistajakohtaisesti siirretty AP-, RA- ja AM-alueille. Alueen metsänkäsittelyssä on noudatettava kulloinkin voimassa olevia ranta-alueita koskevia valtakunnallisia metsänhoitosuosituksia.

Tiipperlammen itärannalle ja Salmijärvien luoteisrannalle on osoitettu loma-asuntoalueet (RA 1). Alueet on tarkoitettu loma-asuntojen rakentamiseen. Numero osoittaa rakennuspaikkojen enimmäismäärän. Rakennuspaikoille saa rakentaa yhden, enintään 2-kerroksisen loma-asunnon, saunan ja talousrakennuksia. Rakennusten yhteenlaskettu kerrosala rakennuspaikkakohtaisesti saa olla enintään 250 m<sup>2</sup>.

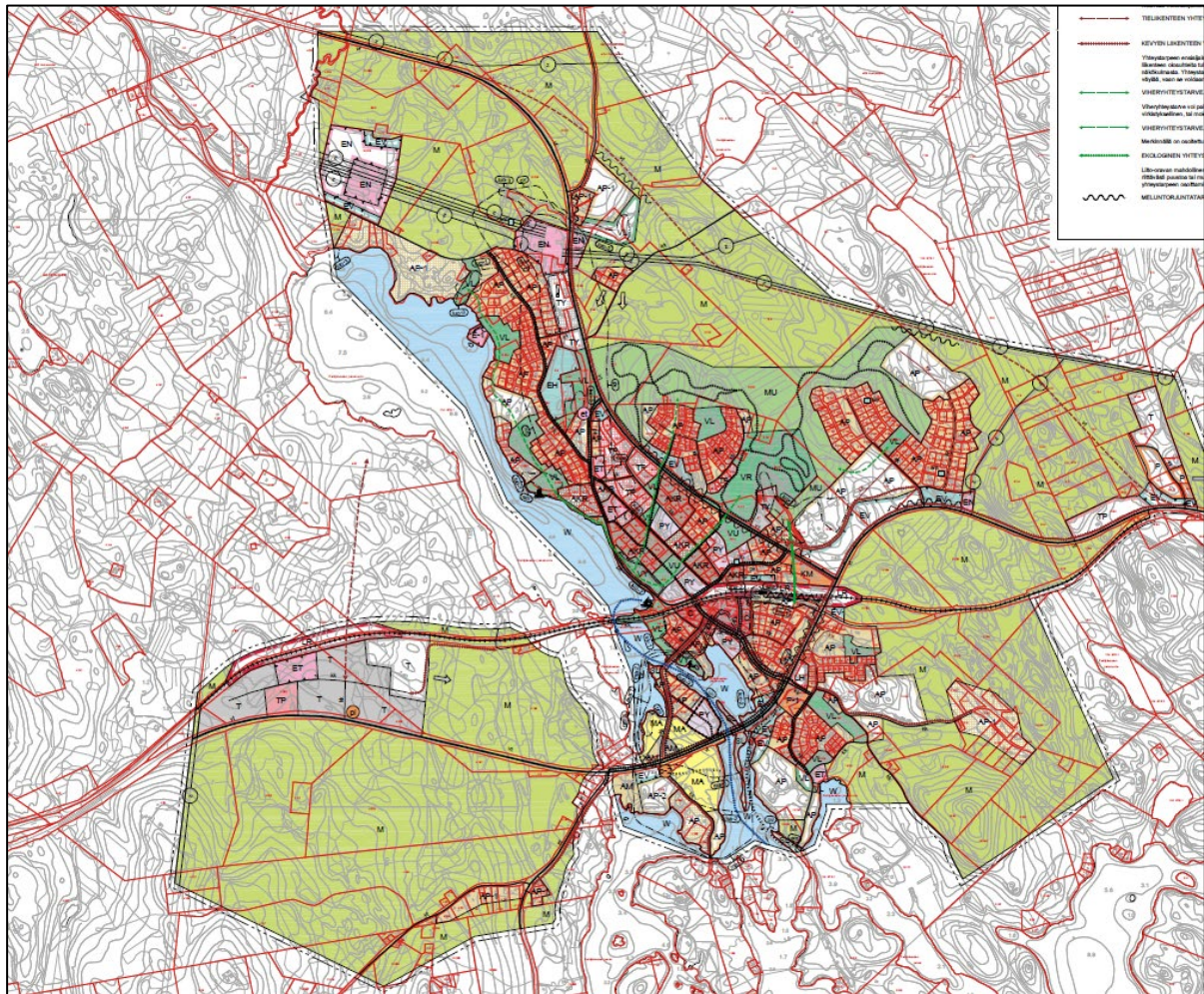
Salmijärvien eteläisemmän vesialueen pohjoisosalle on osoitettu luonnon monimuotoisuuden kannalta erityisen tärkeä alue (luo). Kyse on mahdollisesta metsälain 10 §:n tai luonnonsuojelulain 29 §:n mukaisesta kohteesta tai muusta ympäristö- tai luontoarvoiltaan merkityksellisestä kohteesta. Kohteen ominaispiirteitä ei saa heikentää. Alueen rakennusoikeus on lähtökohtaisesti AP-, RA-, RA/AP- ja AM-alueille. Maisemaa merkittävästi muuttava maanrakennus, puiden kaataminen tai muu niihin verrattava toimenpide on kielletty ilman MR:n 128 §:n mukaista maisematyölupaa. Kohteen arvot on kuvattu erillisessä luonto- ja maisemaselvityksessä.

Tiipperlammen alue sisältyy aiemmin yleiskaavoitetuilta osin nyt laadittavan osayleiskaava kaava-alueeseen. Salmijärvien alue sisältyy nyt laadittavan osayleiskaavan kaava-alueeseen alla olevassa kuvassa punaisella katkoviivan pohjoispuoliselta, aiemmin osayleiskaavoitetuilta osin. Tiipperlammen ja Salmijärvien osa-alueilla kyse on yleiskaavan muutoksesta. Nyt laadittavan osayleiskaavan välillisenä tavoitteena on poistaa edellä viitattujen vesialueiden yhteyteen osoitetut rakennuspaikat.



Otteet Petäjaveden vesistöjen rantayleiskaavasta Tiipperlammen ja Salmijärvien osa-alueilta. Kaava-alueen rajaus on osoitettu Salmijärviä koskevalla kaavaotteella punaisella katkoviivalla.

Kaava-alueen itäpuolella on voimassa 22.06.2011 hyväksytty Petäjäveden keskustan osayleiskaava, jossa nyt laadittavaa osayleiskaavaa lähimpänä olevat alueet (Rautakylä) valtatie 23:n eteläpuolella on osoitettu maa- ja metsätalousalueeksi (M), teollisuus- ja varastoalueeksi (T), työpaikka-alueeksi (TP) ja yhdyskuntateknisen huollon alueeksi (ET). Petäjäveden vanha kirkko kirkkopihoineen sijoittuu yleiskaavassa julkisten palveluiden ja hallinnon alueeksi osoitetulle alueelle (PY). Alue on lisäksi osoitettu Unescon maailmanperintökohde (un) merkinnällä.

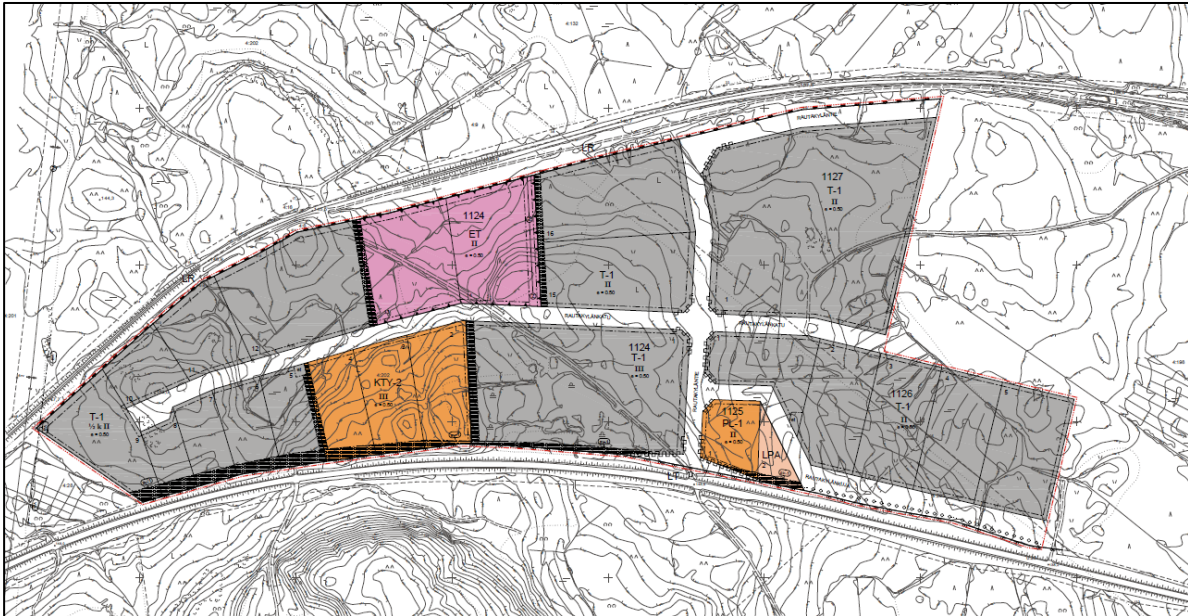


Ote Petäjäveden keskustan osayleiskaavan kaavakartasta.

## 5.4 Asemakaavat ja ranta-asemakaavat

Nyt laadittavan osayleiskaavan kaava-alueella ei ole voimassa asemakaavoja.

Kaava-alueen koillispuolella on voimassa 10.11.2008 hyväksytty Rautakylän asemakaava, jonka kaava-alueelle on osoitettu teollisuus- ja varastorakennusten korttelialueita (T-1), toimitilarakennusten korttelialue (KTY-2), yhdyskuntateknistä huoltoa palvelevien rakennusten ja laitosten korttelialue (ET), lähipalvelurakennusten korttelialue (PL-1), sekä autopaikkojen korttelialue (LPA).



Ote Petäjäveden Rautakylän asemakaavan kaavakartasta.

Kaava-alueen länsipuolella on voimassa Petäjäveden kunnanvaltuusto 17.12.2001 (§ 99) hyväksymä Salosjärven ranta-asemakaava, ja eteläpuolella Petäjäveden kunnanvaltuuston 26.08.2002 (§ 39) hyväksymä Lautalammen ranta-asemakaava. Salosjärven ranta-asemakaava ulottuu osin myös Keuruun kaupungin alueelle. Muita Keuruun kaupungin alueelle sijoittuvia, kaava-alueella lähimpänä voimassa olevia ranta-asemakaavoja ovat Jyväskylätien eteläpuolen ranta-asemakaava, sekä Jyväskylätien pohjoispuolen ranta-asemakaava.

## 5.5 YVA-menettely

Pitkälänvuoren tuulivoimahankkeeseen liittyen sovelletaan YVA-menettelyä. Ympäristövaikutusten arviointi laaditaan YVA-lain (252/2017) ja asetuksen (277/2017), sekä maankäyttö- ja rakennuslain (132/1999) ja -asetuksen (895/1999) edellyttämässä laajuudessa. YVA-menettelyssä laadittava YVA-ohjelma on tavoitteena asettaa nähtäville samaan aikaan kaavoitusta koskevan osallistumis- ja arviointisuunnitelman (OAS) kanssa. YVA-selostus on tavoitteena asettaa samaan aikaan nähtäville kaavoituksen valmisteluvaiheen aineiston kanssa. Kaavahankkeen ja YVA-menettelyn yleisötilaisuudet pyritään järjestämään yhdistetysti. Hanketta koskevasta YVA-menettelystä saa tietoa kunnan ja ympäristöhallinnon Internet-sivustojen kautta.

## 5.6 Petäjäveden vanhan kirkon Unesco-maailmanperintökohde-status

Petäjäveden vanha kirkko hyväksyttiin vuonna 1994 Unescon maailmanperintökohdeeksi (kohdenumero 584) ainutlaatuisena esimerkkinä pohjoiseurooppalaisesta puukirkkojen arkkitehtuuriperinteestä (kriteeri iv). Vuosina 1763–1765 rakennettu kirkko edustaa luterilaista kirkkoarkkitehtuuria ja hirsirakentamistaidon pitkää perinnettä muotonsa, rakenteensa ja rakennusmateriaalien perusteella. Vanhan kirkon poikkeuksellista yleismaailmallista arvoa tukevat kohteeseen linkittyvät elementit, kuten aidattu hautausmaa ja kohteen suojavaikuttamiseen kuuluva ympäröivä järvimaisema peltoineen. Kirkko on hyvin säilynyt, koska se poistettiin käytöstä uuden kirkon takia 1800-luvun lopulla eikä siihen ole tehty

suuria muutoksia. Kirkko on nykyisin käytössä kesäkaudella ja sen ympärillä sijaitseva hautausmaa on yhä käytössä. Petäjaveden vanhan kirkon maailmanperintökohde-status on huomioitu kirkon alueella voimassa olevissa kaavoissa, maakuntakaava-, yleiskaava- ja asemakaavatasoilla osoitetuin aluevarauksin ja kaavamääräyksin. Kaavakarttojen lisäksi maailmanperintökohteeseen liittyen on laadittu kohdekohtainen kirjallinen ja karttamuotoinen dokumentaatio. Kaavahankkeen ja siihen liittyvän YVA-menettelyn yhteydessä konsultti tarkastelee hankkeen vaikutustenarvioinnin yhteydessä yhtenä teemanäkökulana hankkeen mahdollisia vaikutuksia Petäjaveden vanhan kirkon erityisarvojen säilymiseen ja Unescon maailmanperintökohde-statusiin.

Lisätietoja Petäjaveden vanhan kirkon maailmanperintökohde-statusesta, perusteista ja kohteeseen liittyvästä dokumentaatiosta löytyy alla olevan, Unescon sivustolle johtavan linkin kautta:

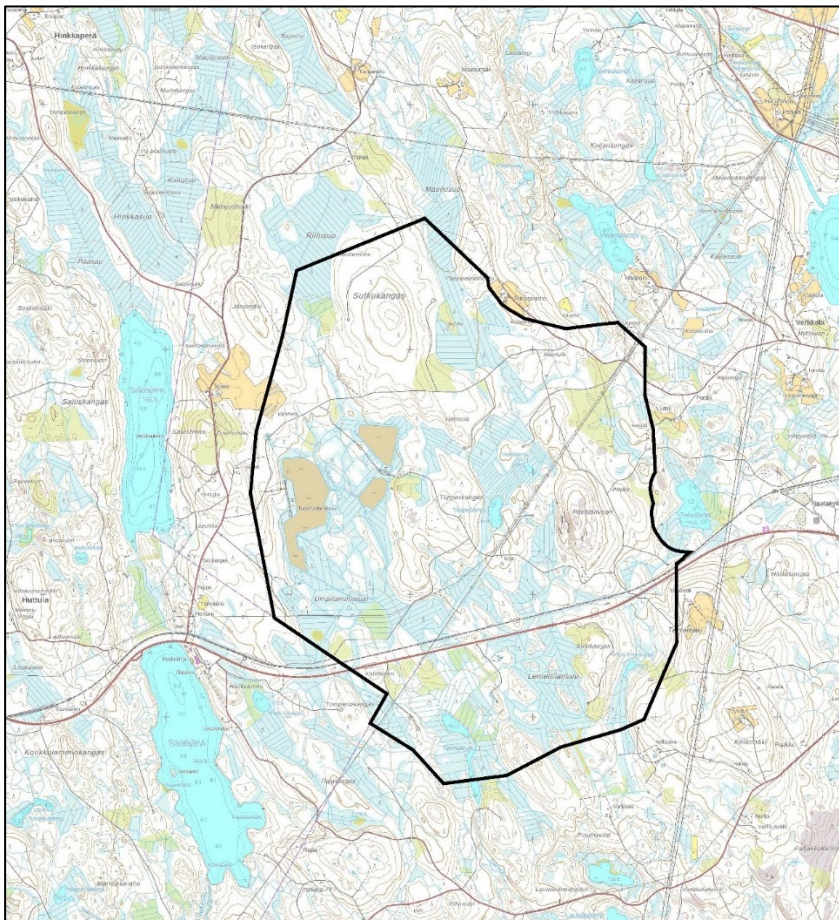
[http://whc.unesco.org/en/list/584/multiple=1&unique\\_number=691](http://whc.unesco.org/en/list/584/multiple=1&unique_number=691)

## 5.7 Kaava-alueen koskeva rakennuskieltopäätös

Petäjaveden kunnanhallitus päätti 19.10.2020 (§ 203) asettaa Pitkälänvuoren tuulivoimaosayleiskaavan kaava-alueen maankäyttö- ja rakennuslain 38 §:n mukaisesti rakennuskieltoon kaavan lainvoimaiseksi tulon saakka kuitenkin enintään viideksi vuodeksi.

Ennen rakennusluvan myöntämistä rakennuskieltoalueelle tulee hakea rakennuskiellosta poikkeamista, jossa selvitetään voiko rakennusluvan myöntäminen aiheuttaa toteutuessaan haittaa kaavoitukselle. Päätös kohdistuu välittömästi kaavan suunnittelualueen maanomistajiin sekä tuulivoimayrittäjiin.

Rakennuskiellon tavoitteena on varmistaa alueen säilyminen muuttumattomana Pitkälänvuoren tuulivoimahankkeen suunnittelun ajan mm. estämällä kaavoitusta vaikeuttavien rakennuslupien myöntäminen alueelle.



Rakennuskieltoalueen rajaus.

## 6 LAADITTAVAT SELVITYKSET

Osayleiskaavan laadinnassa tukeudutaan seuraaviin, hankkeeseen liittyen vuoden 2020 aikana käynnistyneen YVA-menettelyn yhteydessä laadittaviin selvityksiin:

- Kasvillisuus- ja luontotyyppiselvitys
- Viitasammakkoselvitys
- Liito-oravaselvitys
- Lepakkoselvitys
- Kanalintujen soidinpaikat
- Pesimälinnustoselvitys
- Lintujen kevät- ja syysmuuttoselvitys
- Päiväpetolintutarkkailu
- Pöllöselvitys
- Törmäsmallinnus
- Muinaismuistokohteet
- Havainnekuvat ja näkyvyysanalyysit
- Melu- ja välkemallinnukset/-selvitykset
- Maisema- ja kulttuuriympäristöselvitys

Hankkeeseen liittyen laaditaan edellä viitattujen selvitysten lisäksi Unescon maailmanperintökohteeseen liittyvä Heritage Impact Assessment (HIA) -selvitys.

Osayleiskaavan laadinnassa hyödynnetään soveltuvilta osin seuraavia, hankkeeseen liittyen vuosien 2015-2016 aikana laadittuja, tarvittavilta osin päivitettäviä ja laajennettavia selvityksiä:

- Pitkälänvuori\_V136 x 7 x HH162 melu- ja varjostusmallinnusten selvitys + liitteet 6.7.2016
- Pitkälänvuoren tuulivoimayleiskaavan maisemaselvitys + näkemäanalyysi ja havainnekuvat (FCG Suunnittelu ja tekniikka Oy 14.6.2016)
- Pitkälänvuoren tuulivoimayleiskaavan luontoselvitykset (FCG Suunnittelu ja tekniikka Oy 24.5.2016)

Osayleiskaavan laadinnassa voidaan hyödyntää soveltuvilta osin seuraavia, Petäjaveden ranta-osayleiskaavatyön yhteydessä vuosien 2005-2006 aikana laadittuja selvityksiä:

- Luonto- ja maisemaselvitys, 2005
- Muinaisjäännösinventointi, 2006
- Rakennettu ympäristö ja kulttuurihistoriallisten kohteiden inventointi, 2005

Osayleiskaavan laadinnassa voidaan hyödyntää soveltuvilta osin seuraavia muita selvityksiä ja tausta-aineistoja:

- Metsäkeskuksen avoin metsä- ja luontotieto
- Keski-Suomen maakuntakaavan tausta ja selvitysaineisto

## 7 ARVIOITAVAT VAIKUTUKSET

Osayleiskaavan vaikutusten arvioinnissa tukeudutaan hankkeeseen liittyen vuoden 2020 aikana käynnistyneen YVA-menettelyn yhteydessä laadittaviin selvityksiin, sekä YVA-menettelyn yhteysviranomaisen perusteltuun päätelmään ja sen pääkohtien huomioimiseen kaavasunnittelussa. Osayleiskaavan keskeiset vaikutukset arvioidaan maankäyttö- ja rakennuslain, sekä maankäyttö- ja rakennusasetuksen edellyttämällä tavalla ja laajuudessa mm. ihmisten elinoloihin ja elinympäristöön, luontoon, maankäyttöön, yhdyskuntarakenteeseen, yhdyskunta- ja energiatalouteen, liikenteeseen, maisemaan, kulttuuriperintöön, rakennettuun ympäristöön, Petäjäveden vanhan kirkon erityisarvojen ja maailmanperintökohde-statuksen perusteiden säilymiseen, elinkeinoelämän toimintaedellytyksiin, Ilmatieteennlaitoksen ja puolustusvoimien tutkien toimivuuteen liittyen. Pääesikunnan operatiiviselta osastolta on pyydetty uusi hyväksyttävyysslausunto ennen kuin aluetta voi toteuttaa. Vaikutusten arvioinnissa huomioidaan kaavan tehtävä ja tarkoitus, sekä arvioitavan vaikutuksen vaikutusalueen laajuus. Vaikutusten arvioinnissa hyödynnetään lisäksi ympäristöministeriön tuulivoimarakentamista koskien erikseen laatimaa ohjeistusta.

## 8 OSALLISET

Maankäyttö- ja rakennuslain 62 §:n perusteella kaavoitusmenettely tulee järjestää ja suunnittelun lähtökohdista, tavoitteista ja mahdollisista vaihtoehdoista kaavaa valmisteltaessa tiedottaa niin, että alueen maanomistajilla ja niillä, joiden asumiseen, työntekoon tai muihin oloihin kaava saattaa huomattavasti vaikuttaa, sekä viranomaisilla ja yhteisöillä, joiden toimialaa suunnittelussa käsitellään (*osallinen*), on mahdollisuus osallistua kaavan valmisteluun, arvioida kaavoituksen vaikutuksia ja lausua kirjallisesti tai suullisesti mielipiteensä asiasta.

Nyt laadittavan osayleiskaavan osallisuusluetteloon on merkitty seuraavat tahot:

- Kaavan vaikutusalueen asukkaat, kiinteistönomistajat ja -haltijat
- Kaavan vaikutusalueen yritykset, elinkeinonharjoittajat
- Kaavan vaikutusalueen muut käyttäjät
- Yhteisöt ja yhdistykset:
  - Koillis-Keuruun HAKA ry
  - Keski-Suomen Lintutieteellinen Yhdistys ry
  - Läntisen Keski-Suomen Moottorikelkkailijat ry
  - Maa- ja Metsätaloustuottajain Keskusliitto MTK, Keski-Suomi
  - Maataloustuottajayhdistys MTY
  - Metsänhoitoyhdistys Keski-Suomi ry
  - Petäjäveden Luonto ry
  - Petäjäveden Vanhan kirkon hoitokunta
  - Petäjäveden Vanhan kirkon säätiö sr
  - Petäjäveden Yrittäjät ry
  - Petäjäveden Riistanhoitoyhdistys ry
  - Petäjäveden Erämiehet ry
  - Petäjäveden Hirvimiehet ry
  - Petäjävesi-Seura ry
  - Suomen luonnonsuojeluliiton Keski-Suomen piiri ry
  - Suomen selän lintutieteellinen yhdistys ry
- Petäjäveden kunnan hallintokunnat, toimialat ja liikelaitokset

- Verkostonhaltijat ja toiminnanharjoittajat:
  - Air Navigation Services Finland Oy
  - Digita Oy
  - Finavia Oyj
  - Fingrid Oyj
- Viranomaiset:
  - Jyväskylän kaupungin ympäristöterveydenhuolto
  - Keski-Suomen elinkeino-, liikenne- ja ympäristökeskus (ELY-keskus)
  - Keski-Suomen liitto
  - Keski-Suomen museo
  - Keski-Suomen pelastuslaitos
  - Keuruun kaupunki
  - Ilmatieteenlaitos
  - Liikenne- ja viestintävirasto (Traficom)
  - Luonnonvarakeskus (Luke)
  - Metsähallitus
  - Metsäkeskus
  - Museovirasto
  - Puolustusvoimat
  - Väylävirasto

Osallisuusluetteloa täydennetään hankkeen aikana tulleiden ilmoitusten perusteella

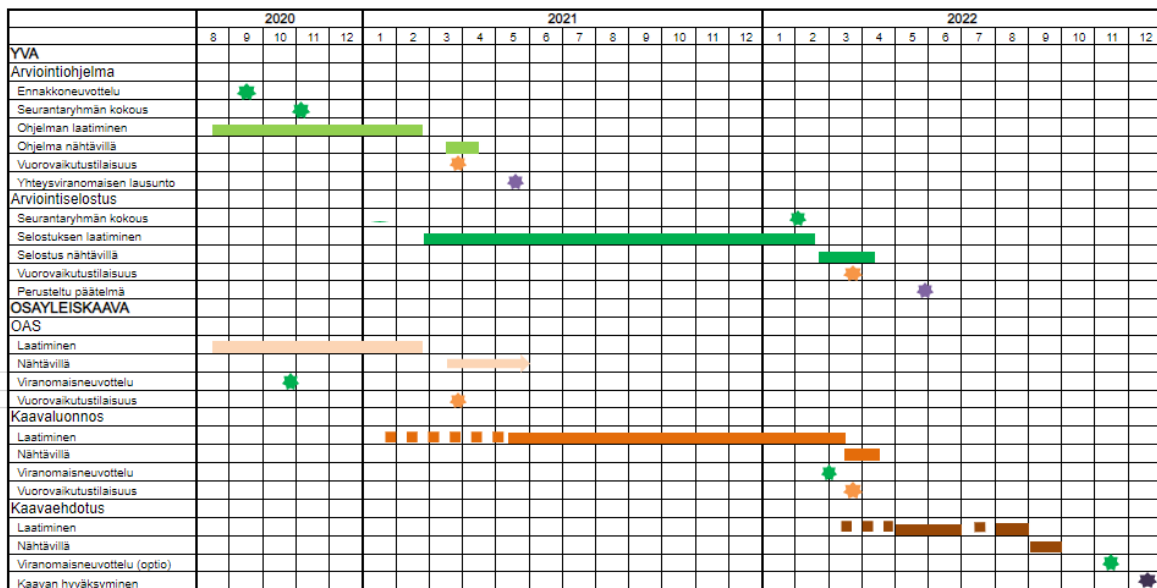
## 9 TIEDOTTAMINEN, OSALLISTUMINEN, VUOROVAIKUTUS JA TAVOITEAIKATAULU

Korona-viruspandemian mahdollisista vaikutuksista kaavahankkeen läpivientiin, sovellettuihin menettelytapoihin, yleisötilaisuuksien, osallistamisen yleisiin järjestelyihin ja nähtävilläoloaikoihin tiedotetaan tarvittavilta osin hankkeen aikana erikseen. Nähtävilläoloajat käyvät ilmi hankkeen vaihekohtaisista kuulutuksista.

### 9.1 Hankkeen tähänastiset vaiheet ja tavoiteaikataulu

Petäjaveden kunnanhallitus teki kaavoituksen käynnistämistä koskevan päätöksen 25.05.2015 (§ 107). Kaavahanke tuli vireille 03.06.2015 annetulla vireilletulokuulutuksella. Aloitusvaiheen viranomaisneuvottelu järjestettiin 17.08.2015. Osallistumis- ja arviointisuunnitelma (OAS) asetettiin nähtävillä 17.05.2016 – 10.06.2016. Kaavaluonnos liitteeseen asetettiin nähtävillä 15.09.2016 – 14.10.2016 väliseksi ajaksi. Nähtävillä asetettuun aineistoon liittyen oli mahdollisuus jättää mielipiteitä ja kaava-aineistoista pyydettiin lausunnot tarvittavilta tahoilta. Kaavaluonnosta koskeva yleisötilaisuus järjestettiin 26.09.2016 auditorio Miilussa Petäjävvedellä.

Kaavahankkeen valmistelu on ollut keskeytyneenä edellä kuvatuista vaiheista lähtien vuoden 2020 keuhkokuumeeseen asti, minä aikana hankkeen teknistaloudelliset lähtökohdat, tavoitteet ja osapuolet ovat muuttuneet ja tarkentuneet. Edellä kuvattujen lähtökohdian vuoksi kaavahanke käytännössä uudelleen käynnistettiin syksyn 2020 aikana. Kaavahanke läpiviedään alla esitetyn, kaavahankkeelle ja samanaikaisesti läpiviedäville YVA-menettelylle laaditun vaiheistuksen mukaisesti, vaihekohtaisesti kuvattuja menettelytapoja soveltaen. Hankkeen tavoiteaikataulua on tarkistettu aloitusvaiheen jälkeen. YVA-ohjelma valmistui helmikuussa 2022. YVA-selostuksen nähtävillä asettaminen ajoittuu maaliskoukuulle 2022 ja osayleiskaavan kaavaluonnoksen nähtävillä asettaminen huhtikoukuulle 2022.



### 9.2 Aloitusvaihe (08/2020 - 04/2021)

Aloitussvaiheen aikana järjestettiin hankkeen uudelleen käynnistymisen vuoksi uusi aloitusvaiheen viranomaisneuvottelu 21.10.2020. Hankkeeseen liittyen laadittu osallistumis- ja arviointisuunnitelma (OAS) asetettiin julkisesti nähtävillä 30 päivän ajaksi Petäjaveden kunnanvirastoon ja kunnan Internet-sivulle 15.03.-16.04.2021 väliseksi ajaksi. Nähtävillä asettamisesta tiedotettiin sanomalehtikuulutuksin ja kaavoituksen Internet-sivuilla. Osallistumis- ja arviointisuunnitelmasta tiedotettiin kaava-alueelle ja läheisyyteen sijoittuvien kiinteistöjen omistajille ja asukkaille kirjeitse, mikäli osoitetieto oli kunnan saatavilla. Osallisilla ja muilla kuntalaisilla oli mahdollisuus ilmaista mielipiteensä nähtävillä asetettavaan kaava-aineistoon liittyen. Mielipiteet tulee osoittaa nähtävilläoloajan puitteissa kirjallisesti Petäjaveden

kunnanhallitukselle. Aloitusvaiheen aikana esitetyt mielipiteet koostetaan kaavaehdotuksen liitteeksi laadittavaan vastineluetteloon.

### **9.3 Valmisteluvaihe (05/2021 - 05/2022)**

Valmisteluvaiheen aikana laadittava kaavaluonnos ja liitteet käsitellään Petäjaveden kunnanhallituksessa ja asetetaan julkisesti nähtäville 30 päivän ajaksi Petäjaveden kunnanvirastoon ja kunnan Internet-sivulle. Nähtäville asettamisesta tiedotetaan sanomalehtikuulutuksin ja kaavoituksen Internet-sivuilla. Nähtävilläaikaan järjestetään kaavahankkeeseen ja YVA-menettelyyn liittyvä yleisötilaisuus. Petäjaveden kunta pyytää lausunnot tarvittavilta tahoilta. Osallisilla ja muilla kuntalaisilla on mahdollisuus ilmaista mielipiteensä nähtäville asetettavaan kaava-aineistoon liittyen. Mielipiteet tulee osoittaa nähtävilläaikaajan puitteissa kirjallisesti Petäjaveden kunnanhallitukselle. Valmisteluvaiheen aikana esitetyt mielipiteet ja saadut lausunnot koostetaan kaavaehdotuksen liitteeksi laadittavaan vastineluetteloon.

### **9.4 Ehdotusvaihe (06/2022 - 11/2022)**

Ehdotusvaiheen aikana laadittava kaavaehdotus käsitellään Petäjaveden kunnanhallituksessa ja asetetaan julkisesti nähtäville 30 päivän ajaksi Petäjaveden kunnanvirastoon ja kunnan Internet-sivulle. Nähtäville asettamisesta tiedotetaan sanomalehtikuulutuksin ja kaavoituksen Internet-sivuilla. Nähtävilläaikaan järjestetään kaavahankkeeseen ja YVA-menettelyyn liittyvä yleisötilaisuus. Petäjaveden kunta pyytää lausunnot tarvittavilta tahoilta. Osallisilla ja muilla kuntalaisilla on mahdollisuus ilmaista mielipiteensä nähtäville asetettavaan kaava-aineistoon liittyen jättämällä muistutuksia. Muistutukset tulee osoittaa nähtävilläaikaajan puitteissa kirjallisesti Petäjaveden kunnanhallitukselle. Ehdotusvaiheen aikana jätetyt muistutukset ja saadut lausunnot koostetaan kunnanvaltuuston hyväksyttäväksi vietävän kaavaehdotuksen liitteeksi laadittavaan vastineluetteloon. Vastineluettelosta ja kaavaselostuksesta käy ilmi, miten mielipiteet, muistutukset ja lausunnot ovat vaikuttaneet suunnitteluun. Kaavaehdotuksen nähtävilläaikaajan jälkeen järjestetään tarvittaessa MRA 18 §:n mukainen ehdotusvaiheen viranomaisneuvottelu.

### **9.5 Hyväksymisvaihe (12/2022)**

Ennen kaavan hyväksymisvaihetta kunnanhallitus käsittelee kaavaehdotuksesta saadut palautteet ja palautteisiin laaditut vastineet. Muistutuksen tehneille, jotka ovat ilmoittaneet osoitteensa, ilmoitetaan kunnan perusteltu kannanotto (vastine) esitettyyn mielipiteeseen. Vastineet postitetaan joko kunnanhallituksen tai -valtuuston kokouksen jälkeen. Kaava-aineisto etenee kunnanhallituksen esityksestä valtuuston hyväksymiskäsittelyyn.

Tuulivoimayleiskaavan hyväksymisestä päättäminen kuuluu Petäjaveden kunnanvaltuuston toimivaltaan. Tuulivoimayleiskaavan hyväksymiskäsittelyn päätöksestä tiedotetaan sanomalehtikuulutuksin ja kaavoituksen Internet-sivuilla. Hyväksymispäätös lähetään tiedoksi niille muistuttajille ja viranomaisistoille, jotka ovat pyytäneet päätöstä tiedoksi muistutuksen tai viranomaislausunnon jättäessään. Hyväksymispäätökseen voi hakea muutosta hallinto-oikeudelle tehtävällä kunnallisvalituksella. Hallinto-oikeuden ratkaisusta on mahdollista valittaa korkeimpaan hallinto-oikeuteen.

### **9.6 Kaavan voimaantulo (02-03/2023)**

Kaava saa lainvoiman mikäli kaavasta ei valiteta valitusajan kuluessa. Lainvoimainen kaava tulee voimaan voimaantulokuulutuksella. Kaavan voimaantulosta tiedotetaan sanomalehtikuulutuksin, kaavoituksen Internet-sivuilla. Voimaantullut kaava-aineisto toimitetaan tarvittaville viranomaisistoille.

## 10 YHTEYSTIEDOT

### **PETÄJÄVEDEN KUNTA**

#### **Yhteyshenkilö (kunnan kaavoittaja)**

Aluearkkitehti Päivi Muhonen, +358 44 459 8434, etunimi.sukunimi@saarijarvi.fi

#### **Mielipiteiden, muistutusten ja lausunnot osoittaminen**

Petäjaveden kunnanhallitukselle osoitettavat mielipiteet, muistutukset ja lausunnot tulee lähettää kirjaamoon postiosoitteella: Suutarintie 4, 41900 Petäjavesi, tai sähköpostiosoitteella: kirjaamo@petajavesi.fi.

#### **Kaava-asiakirjojen nähtäville asettaminen**

Kaava-asiakirjat asetetaan nähtäville Petäjaveden kunnanvirastolla osoitteessa: Suutarintie 4, 41900 Petäjavesi, sekä kunnan kotisivulla osoitteessa: [www.petajavesi.fi](http://www.petajavesi.fi).

#### **Kuulutukset ja tiedotteet**

Kaavahanketta koskevat kuulutuksen ja tiedotteet julkaistaan kunnan virallisella ilmoitustaululla, Petäjavesi- ja Suur-Keuruu-lehdissä, sekä kunnan kotisivuilla osoitteessa: [www.petajavesi.fi](http://www.petajavesi.fi).

### **SWECO INFRA & RAIL OY**

#### **Yhteyshenkilö (kaavan laatija)**

Arkkitehti Timo Rysä, +358405939917, etunimi.sukunimi@sweco.fi

### **PITKÄLÄNVUOREN TUULIPUISTO OY AB**

#### **Yhteyshenkilö**

Timo Koljonen, +358500489 531, koljonen.extern@uka-group.com