

PETÄJÄVEDEN KUNTA

## Palvalahti-Kintaus osayleiskaava -muutos, laajennus ja osittainen kumoaminen

Osallistumis- ja arviointisuunnitelma



---

## Sisällysluettelo

<b>1</b>	<b>Osallistumis- ja arviointisuunnitelman tarkoitus.....</b>	<b>1</b>
<b>2</b>	<b>Suunnitelman nimi ja suunnittelualue.....</b>	<b>1</b>
<b>3</b>	<b>Suunnittelutehtävän määrittely ja tavoitteet .....</b>	<b>2</b>
<b>4</b>	<b>Suunnittelutilanne.....</b>	<b>3</b>
4.1	Valtakunnalliset alueidenkäyttö- tavoitteet.....	3
4.2	Keski-Suomen maakuntakaava.....	4
4.3	Yleiskaavat .....	5
4.4	Asemakaavat .....	6
4.5	Ranta-asemakaavat .....	7
4.6	Rakennusjärjestys.....	8
<b>5</b>	<b>Selvitykset.....</b>	<b>8</b>
<b>6</b>	<b>Arvioitavat vaikutukset.....</b>	<b>10</b>
<b>7</b>	<b>Osallistuminen ja vuorovaikutus .....</b>	<b>10</b>
7.1	Tiedottaminen .....	12
7.2	Viranomaisyhteistyö.....	13
7.3	Aikataulu.....	13
<b>8</b>	<b>Yhteystiedot.....</b>	<b>15</b>

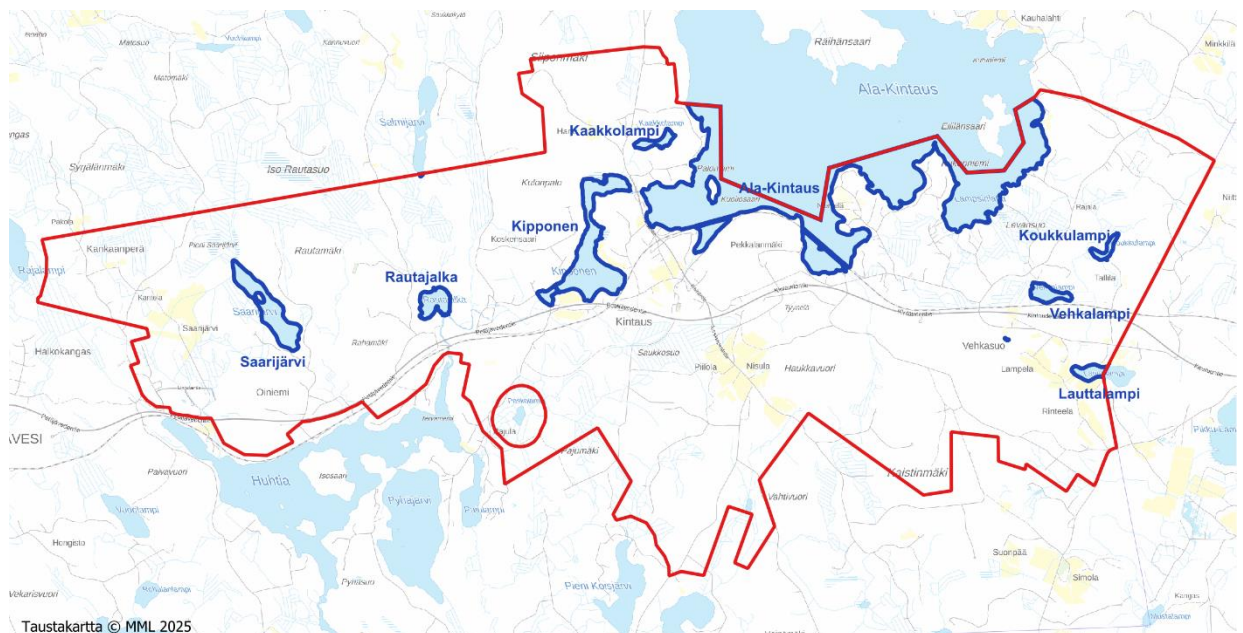
# Palvalahti-Kintaus osayleiskaava -muutos, laajennus ja osittainen kumoaminen

## 1 Osallistumis- ja arviointisuunnitelman tarkoitus

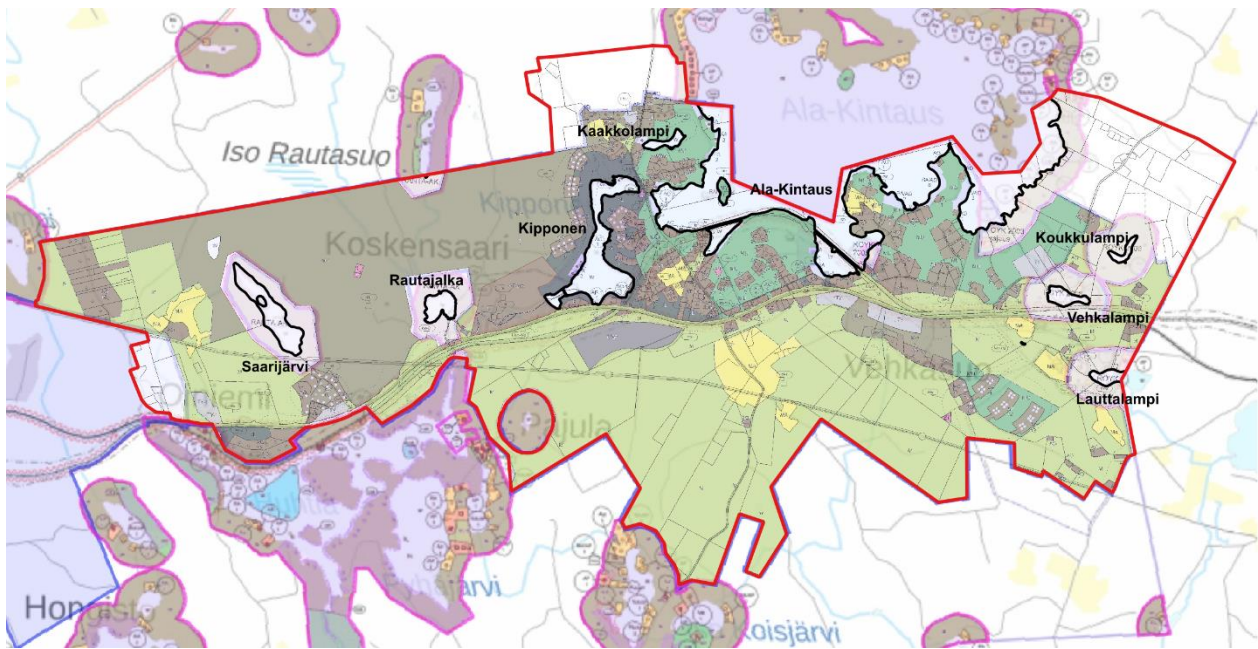
Maankäyttö- ja rakennuslain (MRL) 63 §:n mukaan kaavaa laadittaessa tulee riittävän aikaisessa vaiheessa laatia kaavan tarkoitukseen ja merkitykseen nähden tarpeellinen suunnitelma osallistumis- ja vuorovaikutusmenettelyistä sekä kaavan vaikutusten arvioinnista. Osallistumis- ja arviointisuunnitelma (OAS) asetetaan nähtäville kaavatyön aloitusvaiheessa. Osalliset voivat lausua mielipiteensä osallistumis- ja arviointisuunnitelmasta. Osallistumis- ja arviointisuunnitelmassa kerrotaan mitä on suunnitteilla ja missä, ketkä ovat kaavatyön osalliset, milloin ja miten alueen suunnitteluun voi vaikuttaa, arvioitu aikataulu, suunnittelutyön lähtökohdat, tavoitteet ja työn aikana tehtävät selvitykset sekä vaikutusten arviointi.

## 2 Suunnitelman nimi ja suunnittelualue

Petäjäveden Kintauden kylälle laaditaan oikeusvaikutteinen osayleiskaava. Kaavalla on tarkoitus muuttaa alueella voimassa olevaa Palvalahti-Kintaus osayleiskaavaa sekä Petäjäveden Vesistöjen rantaosayleiskaavaa ja pieneltä osin alueen länsiosaan ulottuvaa Keskustan osayleiskaavaa. Samalla tarkastellaan mahdollista osayleiskaavan laajentamista sekä mahdollista osittaista kumoamista. Kaavoitettavan alueen suurin vesistö on Ala-Kintaus -järvi, jonka rantaviivaa kuluu suunnittelualueeseen n. 10 km. Yhteensä vesistöjen rantaviivaa suunnittelualueella on n. 22 km. Suunnittelualue on rajattu kuvissa 1 ja 2. Suunnittelualueen koko on n. 3000 ha. Suurin osa alueesta on jo yleiskaavoitettu. Varsinaisen kaava-alueen raja tarkentuu suunnittelun edetessä.



Kuva 1 Suunnittelualueen rajaus ja vesistöt.



Kuva 2 Suunnittelualueen rajausta suhteessa voimassa oleviin yleiskaavoihin. Varsinaisen kaava-alueen raja tarkentuu suunnittelun edetessä.

### 3 Suunnittelutehtävän määrittely ja tavoitteet

Päätavoitteena on laatia alueelle oikeusvaikutteinen osayleiskaava, jota voidaan määrättyiltä osin käyttää rakennuslupien myöntämisen perusteena.

Yleiskaavatyön tavoitteena on:

- turvata ranta-alueiden monipuolinen käyttö; asutus, maa- ja metsätalous sekä muu elinkeino, yleinen virkistys ja suojelu.
- huomioida rantojen ja vesistöjen sietokyky (luonnonolosuhteet, maisema, vesistöjen kuormitus)
- turvata maanomistajien mahdollisimman tasapuolinen kohtelu tutkimalla rakennusoikeus maanomistusyksiköittäin sekä käyttäen myös emätilaperiaatetta
- Huomioida lakimuutokset ja niiden ohjausvaikutus yleiskaavoitukseen (mm. Alueidenkäyttölaki, Rakentamislaki)

Tämän osayleiskaavan tavoitteena erityisesti:

- Laaditaan koko aluetta koskevat selkeät mitoitus- ja suunnitteluperusteet
  - o ranta-alueita koskeva mitoitus

o kuivanmaan alueita koskeva mitoitus

- Kylien ranta-alueiden osalta tarkastellaan MRL 73§:n 2:n \* momentin mukaiset mahdollisuudet rantamitoituksen osalta.
- Laaditaan selkeät kiinteistökohtaiset rakennusoikeuslaskelmat mitoitusperusteiden pohjalta
- Selkeytetään ranta-alueen ulottuvuus ja sitä koskevat määräykset
- Selkeytetään kaavamääräyksiä sekä korjataan kaavamerkinnöissä- ja määräyksissä ilmenneet ristiriitaisuudet
- Tarkistetaan yleiskaava-alueen laajuus ja tarvittaessa laajennetaan ja/tai kumotaan voimassa olevan kaavan alueita
- Tarkastellaan asemakaavoitettavaksi osoitettujen alueiden tarkoituksenmukaisuutta
- Osoitetaan laadittujen mitoitusperiaatteiden mukaisesti ranta-alueelle ja kyläalueelle sijoittuvat loma-asuntojen ja vakituisen asumisen rakennuspaikat, maatilojen talouskeskusalueet, yleiset venevalkama- ja uimaranta-alueet, suojelualueet ja suojelukohteet, erityisalueet, merkittävät luonto- ja maisema sekä kulttuurimaisema-alueet, maisemallisesti merkittävät peltoalueet, ulkoilureitit, luontopolut ja virkistysalueet.
- Tarkistetaan ja selkeytetään kaavan ohjausvaikutusta mm. sen osalta millä alueilla rakennusluvan voi myöntää suoraan osayleiskaavan perusteella.

Yleiskaavaa laadittaessa on otettava huomioon maankäyttö- ja rakennuslain mukaiset yleiskaavan sisältövaatimukset (MRL 39 §\*) ja valtakunnalliset alueidenkäyttötavoitteet. Maa-kuntakaava on ohjeena laadittaessa yleiskaavaa ja yleiskaavassa tulee huomioida maakuntakaavan asettamat tavoitteet.

\* Alueidenkäyttölain vastaava säännös tulee huomioitavaksi.

## 4 Suunnittelutilanne

### 4.1 Valtakunnalliset alueidenkäyttö- tavoitteet

Valtakunnalliset alueidenkäyttötavoitteet ovat osa maankäyttö- ja rakennuslain mukaista alueidenkäytön suunnittelujärjestelmää. Ne on otettava huomioon ja niiden toteuttamista on edistettävä maakunnan suunnittelussa, kuntien kaavoituksessa ja valtion viranomaisten toiminnassa. 14.12.2017 valtioneuvosto hyväksyi uudet valtakunnalliset alueidenkäyttötavoitteet, jotka astuivat voimaan 1.4.2018.

*Alueidenkäyttötavoitteiden tehtävänä on:*

- varmistaa valtakunnallisesti merkittävien seikkojen huomioon ottaminen maakuntien ja kuntien kaavoituksessa sekä valtion viranomaisten toiminnassa,
- auttaa saavuttamaan maankäyttö- ja rakennuslain ja alueidenkäytön suunnittelun tavoitteet, joista tärkeimmät ovat hyvä elinympäristö ja kestävä kehitys,

- toimia kaavoituksen ennako-ohjauksen välineenä valtakunnallisesti merkittävässä alueidenkäytön kysymyksissä ja edistää ennako-ohjauksen johdonmukaisuutta ja yhtenäisyyttä sekä
- edistää kansainvälisten sopimusten täytäntöönpanoa Suomessa

Maankäyttö- ja rakennuslain (MRL) mukaan ne on otettava huomioon ja niiden toteuttamista on edistettävä maakunnan suunnittelussa, kuntien kaavoituksessa ja valtion viranomaisten toiminnassa. Valtakunnalliset alueidenkäyttötavoitteet välittyvät yleiskaavaan osin maakuntakaavan kautta.

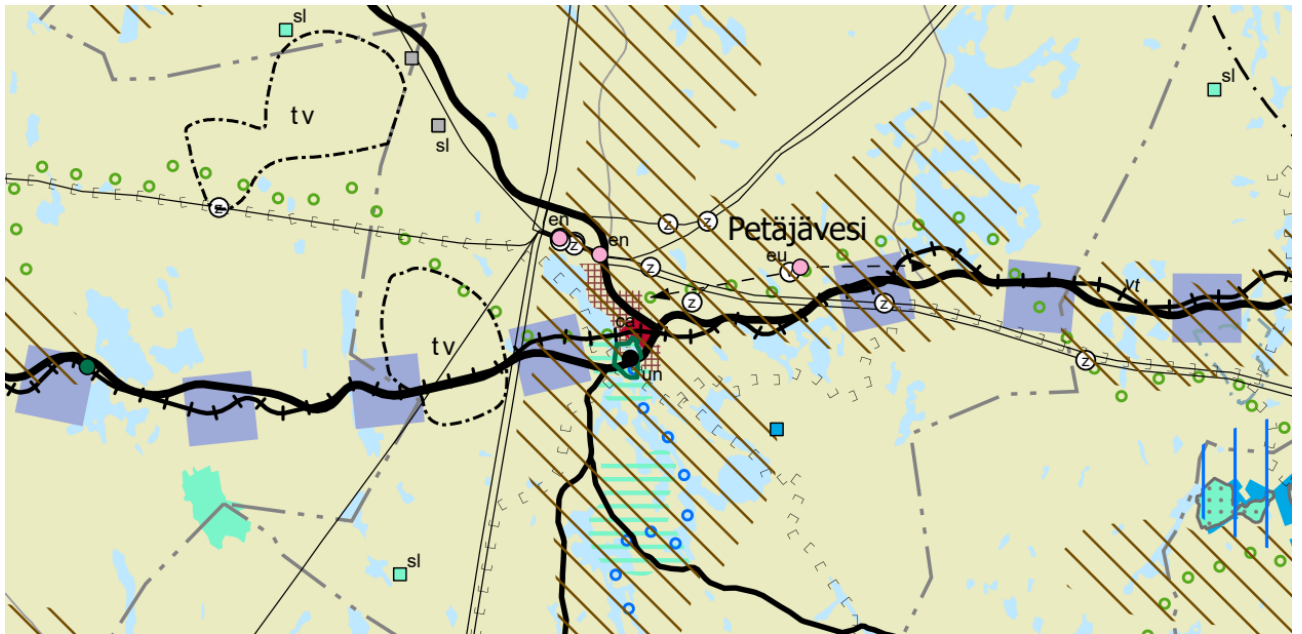
*Valtakunnalliset alueidenkäyttötavoitteet käsittelevät seuraavia kokonaisuuksia:*

- Toimivat yhdyskunnat ja kestävä liikkuminen
- Tehokas liikennejärjestelmä
- Terveellinen ja turvallinen elinympäristö
- Elinvoimainen luonto- ja kulttuuriympäristö sekä luonnonvarat
- Uusiutumiskykyinen energiahuolto

## 4.2 Keski-Suomen maakuntakaava

Keski-Suomen maakuntavaltuusto hyväksyi kokouksessaan 8.12.2023 (§ 21) Keski-Suomen maakuntakaavan 2040. Maakuntahallitus päätti kokouksessaan 23.2.2024 (§ 11) määrätä maakuntakaavan tulemaan voimaan maankäyttö- ja rakennuslain 201 §:n nojalla ennen kuin se on saanut lainvoiman. Keski-Suomen maakuntakaava 2040 muuttaa ja täydentää voimassa olevaa maakuntakaavaa seudullisesti merkittävän tuulivoimatuotannon ja liikenteen osalta. Lisäksi kaavaprosessin aikana on tarkasteltu hyvinvoinnin aluerakennetta. Maakuntakaavan voimaantulosta on kuulutettu maankäyttö- ja rakennusasetuksen 93 §:n mukaisesti 19.3.2024

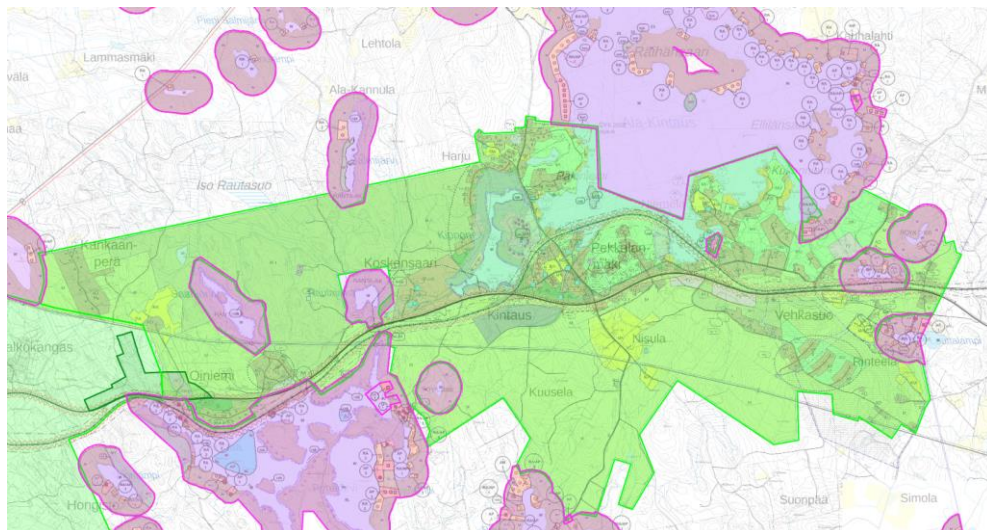
Suunnittelualueelle sijoittuu maakuntakaavan merkinnöistä; valta-/rautatien kehittämissakseli, ulkoilureitti, valtakunnallisesti merkittävä päärata, vesijohdon yhteystarve, moottorikelkkailureitti. Laajempaan merkintäänä alue on osoitettu kulttuuriympäristön vetovoima-alueena.



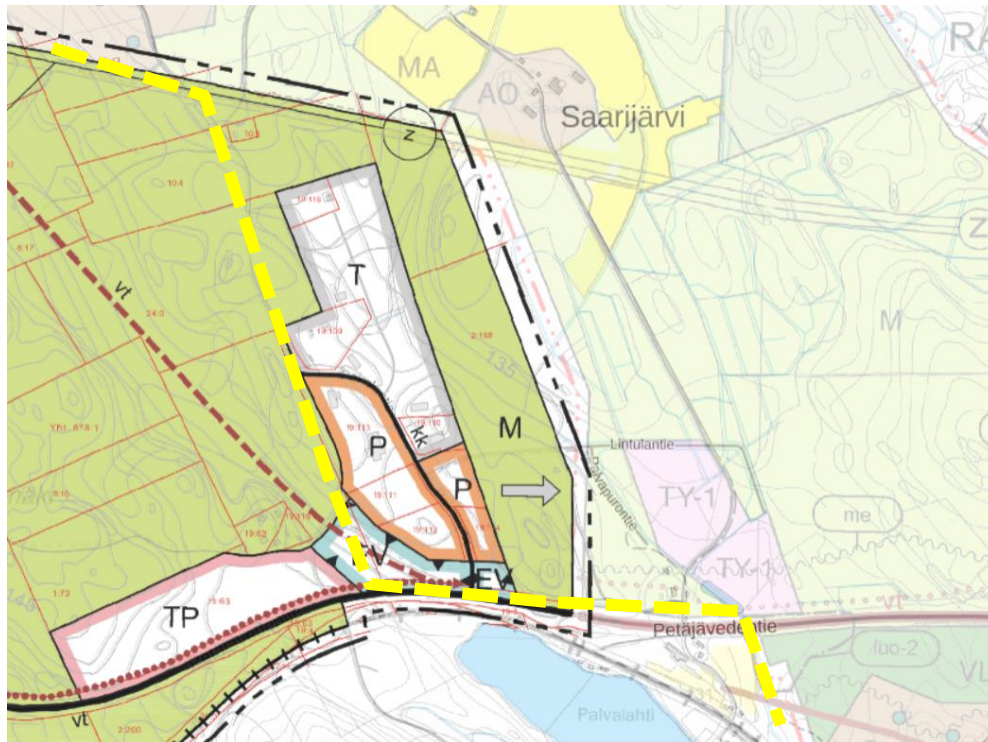
Kuva 3 Ote Keski-Suomen maakuntakaavayhdistelmästä (Lähde: Keski-Suomen liitto).

#### 4.3 Yleiskaavat

Suunnittelualueella on voimassa 20.3.2013 lainvoimaiseksi tullut Palvalahti-Kintaus osayleiskaava, Kintauden osayleiskaavan ja Vesistöjen rantaosayleiskaavan muutos sekä Keskustan osayleiskaava (2011). Keskustan osayleiskaavan ulottuu pieneltä osin kaava-alueen länsiosaan (kuva 5.)



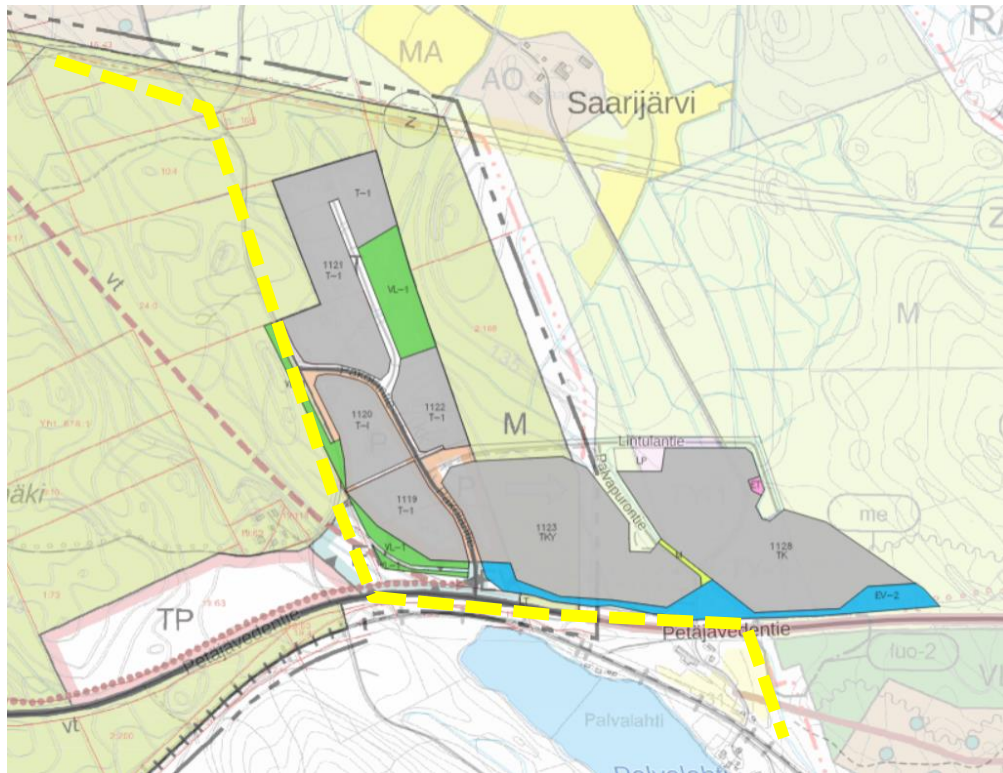
Kuva 4 Voimassa olevat yleiskaavat. Palvalahti-Kintaus vihreällä ja Vesistöjen osayleiskaava violetilla. (Lähde: Petäjävesi-Uurainen-Multia karttapalvelu, <https://kartta.uurainen.fi/?link=kDUQp>)



Kuva 5. Keskustan osayleiskaavan ja Palvalahti-Kintaus osayleiskaavan rajakohta. Keltaisella alustava kaava-alueen raja. Vasemmalla tummemmalla Keskustan osayleiskaava.

#### 4.4 Asemakaavat

Alueen länsiosaan sijoittuu Palvalahden alueen asemakaava. Palvalahden asemakaava on laadittu vuonna 2000 ja Palvalahden asemakaavan muutos ja laajennus (2020). Voimassa olevissa asemakaavoissa alueelle on osoitettu lähinnä teollisuus-, varasto-, toimisto- ja varastomyymäläkorttelirakennusten alueeksi ja uudemmassa kaavassa teollisuus- ja toimitilarakennusten korttelialueeksi.



Kuva 6. Voimassa oleva Palvalahden alueen asemakaava. Taustalla osayleiskaava-aineistoa. Keltaisella alustava kaava-alueen rajaus.

#### 4.5 Ranta-asemakaavat

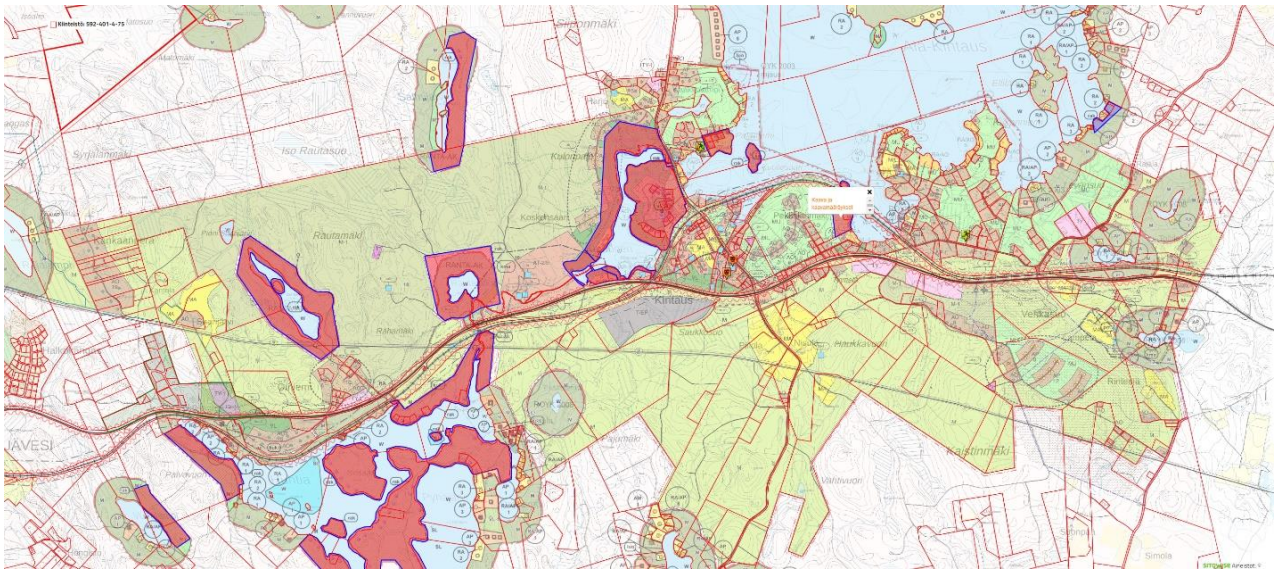
Suunnittelualueelle sijoittuu osittain kaksi voimassa olevaa ranta-asemakaavaa. Ranta-asemakaava-alueet kuvassa 5.

##### Kintausjärvien rantakaava

- Läninhallitus vahvistanut ranta-asemakaavan v. 1988.

##### Koskensaaren Oy:n rantakaava

- Ranta-asemakaava on hyväksytty v. 1999. kaava koostuu useasta alueesta, joista osa-alue 8 sijoittuu suunnittelualueelle.



Kuva 7 Koskensaaren ranta-asemakaavan alueet punaisella. Kintausjärvien rantakaavan osa-alue 8 violetilla kuvan oikeassa laidassa. (Lähde: Petäjävesi-Uurainen-Multia karttapalvelu, <https://kartta.uurainen.fi/?link=kDUQp>)

#### 4.6 Rakennusjärjestys

Petäjäveden kunnassa on voimassa 19.12.2016 kunnanvaltuuston hyväksymä rakennusjärjestys.

### 5 Selvitykset

#### Laaditut perusselvitykset

- Kantatilaselvitys (emätilaselvitys), 2009 – 2011 Ympäristösuunnittelu Oy. Täydennyksiä tehty 2013. Tarkistettu 2016 FCG Suunnittelu ja tekniikka Oy.
- Petäjäveden rantaosayleiskaava-alueiden muinaisjännösinventointi 2006, Timo Jussila ja Hannu Poutiainen / Mikroliitti Oy, 2006.
- Alueen vesihuoltoverkon (viemäri ja puhdas vesi) linjaukset ja tiedot sekä muut yhdyskuntatekniset verkostotiedot
- Kintauden kyläalueen luonto- ja maisemaselvitys 2003 (Suunnittelukeskus Oy)
- Petäjäveden rantayleiskaava - Luonto- ja maisemaselvitys 554-C6111, 2006 (Suunnittelukeskus Oy)
- Luontoselvitys (Ympäristötutkimus Yrjölä Oy, 2009 ja 2010). Liito-oravaselvitys on tehty voimassa olevan yleiskaava-alueen länsiosaan keväällä 2009. Alueen itäosan selvitys on tehty keväällä 2010.
- Kuivanmaan emätila- ja vyöhyketarkastelu (FCG) kunnanvaltuuston 28.10.2024 hyväksymien mitoituserusteiden mukaisesti
- Luontoselvitys 2023 (Latvasilmu osk 7.9.2023) ja sen täydennys (Latvasilmu osk 10.5.2024)

- Maisema- ja kulttuuriympäristön inventointi (Envineer Oy 21.11.2024)
- Arkeologinen inventointi (Mikroliitti Oy 2024)

#### ***Muut taustaselvitykset ja lähdemateriaalit:***

- Petäjaveden kirkonkylä ja Kintaus, rakennusinventointiraportti. Virpi Myllykoski, Keski-Suomen museo, 2013.
- Petäjaveden Kuoliosaaret, Historiallisen ajan hautapaikkojen inventointi 2007. Juha Ruohonen, Turun yliopisto, arkeologia, 2007.
- Maakunnallisesti arvokkaat rakennetut kulttuuriympäristöt Keski-Suomessa, maakuntakaavan alueluettelon liite, Keski-Suomen liiton julkaisu, 2009.
- Petäjaveden modernin rakennusperinnön inventointi Koskensaaren naulatehtaan alueella (Keski-Suomen Museo, 2012).
- Petäjaveden historiallisen ajan hautapaikkojen inventointi 2007 (Turun yliopisto)
- Varvikon asemakaava-alueen infran sekä vesihuollon siirtolinja suunnitelmaselostus, 6.9.2019
- Keski-Suomen maakunnan strateginen vesihuollon kehittämissuunnitelma vuosille 2009–2020. Keski-Suomen ELY-keskuksen julkaisu 3/2010.
- Keski-Suomen museon laatima rakennusinventointi 1988
- RKY 2009-aineisto (Museovirasto)
- Keski-Suomen valtakunnallisesti ja maakunnallisesti arvokkaat maisema-alueet (päivitysinventointi suoritettu vuosina 2009-2015)
- Maakunnallisesti arvokkaat rakennetut ympäristöt Keski-Suomessa 2003 (Keski-Suomen Museo)
- Keski-Suomen valtakunnallisesti arvokkaat rakennetut kulttuuriympäristöt –selvitys, Keski-Suomen museo, 2016.
- Valtateiden 18 ja 23 kehittämisselvitys (Jyväskylä – Petäjävesi – Keuruu), Keski-Suomen ELY-keskus 2018
- Pohjavesialueiden suojelusuunnitelma, Petäjävesi (Sitowise 29.12.2022), [https://www.petajavesi.fi/images/stories/Suojelusuunnitelma\\_raportti\\_ja\\_julkinen\\_nettiin.pdf](https://www.petajavesi.fi/images/stories/Suojelusuunnitelma_raportti_ja_julkinen_nettiin.pdf)

#### ***Työn aikana laadittavat selvitykset***

Koska kyseessä on osayleiskaavan päivitys pääosin niin selvitystarpeet tarkentuvat kaavaprosessin aikana. Selvitykset kohdennetaan alueille, joille kaavaratkaisussa osoitetaan maankäytön muutoksia mahdollistavia merkintöjä.

## 6 Arvioitavat vaikutukset

Odotettavissa olevien vaikutusten esiintyminen ja arviointi tapahtuu asiantuntijoiden, viranomaisten, maanomistajien, asukkaiden ja suunnittelijoiden kanssa yhteistyössä ja vuorovaikutuksessa. Lähtökohtana ovat aiemmat suunnitelmat ja selvitykset, kartat, ilmakuvat sekä paikan päällä tehdyt luontonselvitykset ja inventoinnit. Vaikutusten arvioinnissa verrataan kaavan mukaista tilannetta nykytilanteeseen ja asetettuihin tavoitteisiin.

### *Maankäyttö- ja rakennuslaissa säädetyt vaikutukset:*

- ympäristövaikutukset,
- yhdyskuntataloudelliset,
- sosiaaliset,
- kulttuuriset ja
- muut vaikutukset.

Selvitykset tehdään koko siltä alueelta, jolla kaavalla voidaan arvioida olevan merkittäviä vaikutuksia.

Arvioinnin perusteella voidaan arvioida suunnitelman toteuttamisen merkittävät välittömät ja välilliset vaikutukset:

- ihmisten elinoloihin ja elinympäristöön;
- maa- ja kallioperään, veteen, ilmaan ja ilmastoon;
- kasvi- ja eläinlajeihin, luonnon monimuotoisuuteen ja luonnonvaroihin;
- alue- ja yhdyskuntarakenteeseen, yhdyskunta- ja energiatalouteen sekä liikenteeseen;
- kaupunkikuvaan, maisemaan, kulttuuriperintöön ja rakennettuun ympäristöön.

Jos vaikutukset ulottuvat toisen kunnan alueelle, tulee kaavan vaikutuksia selvitettäessä olla tarpeellisessa määrin yhteydessä tähän kuntaan.

Vaikutusten selvittäminen perustuu alueelta tehtyihin selvityksiin, olemassa olevaan perustietoon, maastokäynteihin, osallisilta ja viranomaisilta saataviin lähtötietoihin ja palautteeseen, sekä laadittavien suunnitelmien ympäristöä muuttavien ominaisuuksien analysointiin.

## 7 Osallistuminen ja vuorovaikutus

Kaavan välittömät vaikutukset ulottuvat kaava-alueelle mutta jossain määrin vaikutuksen ulottuvat kaava-alueen ulkopuolelle esimerkiksi liikenteen muodossa.

Osallisilla on mahdollisuus antaa mielipiteensä ja muistutuksensa kaavan nähtävilläolon aikana kaavaluonnos- ja kaavaehdotusvaiheessa. MRL 62 §:n mukaan osallisia ovat alueen maanomistajat ja ne, joiden asumiseen, työntekoon tai muihin oloihin kaava saattaa huomattavasti vaikuttaa, sekä viranomaiset ja yhteisöt, joiden toimialaa suunnittelussa käsitellään.

***Osallisia ovat ne, joiden asumiseen, työntekoon tai muihin oloihin kaava vaikuttaa:***

- Kaava-alueen ja siihen rajoittuvan alueen maa- ja vesialueiden omistajat
- Kaava-alueen ja kaavan vaikutusalueen asukkaat
- Kaava-alueen ja kaavan vaikutusalueen yritysten, laitosten työntekijät ja käyttäjät
- Kaava-alueen ja kaavan vaikutusalueen elinkeinonharjoittajat, maanviljelijät

***Viranomaiset:***

- Petäjäveden kunnan hallintokunnat
- Paloviranomaisena Keski-Suomen pelastuslaitos
- Terveysviranomaisena Jyväskylän ympäristöterveydenhuollon ympäristöterveystarkastaja
- Keski-Suomen liitto
- Keski-Suomen museo
- Keski-Suomen ELY-keskus
- Väylä
- Metsäkeskus
- Keski-Suomen ELY-keskus
- Naapurikuntana Jyväskylän kaupunki

***Yritykset, yhteisöt, yhdistykset ja järjestöt, joiden toimialaa suunnittelussa käsitellään:***

- kaava-alueen kyläyhdistykset ja kylätoimikunnat
- kaava-alueen osakaskunnat (kalastuskunnat): Kintauden kalakerho ry
- teknisten verkkojen haltijat
  - Fingrid Oyj
  - Elenia
- vesiosuuskunnat
- tiehoitokunnat
- riistanhoitoyhdistykset
- Petäjäveden luonto ry
- Petäjäveden yrittäjät ry
- Metsänhoitoyhdistys Keski-Suomi
- Keski-Suomen lintutieteellinen yhdistys

- MTK/ Keski-Suomi

Osallisten listaa voidaan täydentää tarvittaessa.

## 7.1 Tiedottaminen

### *Kaavan vireilletulo*

- Järjestetään aloitusvaiheen viranomaisneuvottelu
- Osayleiskaavamuutoksen vireilletulosta kuulutetaan Petäjavesi-lehdessä ja kunnan internet-sivuilla [www.petajavesi.fi](http://www.petajavesi.fi).
- Kaava-alueen maanomistajille lähetetään tiedotekirje kaavan vireilletulosta.
- Osallistumis- ja arviointisuunnitelma on nähtävillä Petäjaveden kunnantalolla, osoitteessa Suutarintie 4, 41900 Petäjavesi sekä kunnan internetsivulla [www.petajavesi.fi](http://www.petajavesi.fi) vähintään 30 päivän ajan.
- Osalliset ja kuntalaiset voivat jättää osallistumis- ja arviointisuunnitelmasta mielipiteensä Petäjaveden kunnalle osallistumis- ja arviointisuunnitelman nähtävilläolon aikana.

### *Kaavan mitoitus- ja suunnitteluperusteiden hyväksyminen*

- Mitoitus- ja suunnitteluperusteista pidetään tarvittaessa työneuvottelu Keski-Suomen ELY –keskuksen kanssa.
- Mitoitus- ja suunnitteluperusteet käsitellään kunnanhallituksessa ja hyväksytään kunnanvaltuustossa.

### *Kaavaluonnos*

- Kaavaluonnoksen nähtäville asettamisesta kuulutetaan Petäjavesi-lehdessä ja kunnan internet-sivuilla [www.petajavesi.fi](http://www.petajavesi.fi).
- Kaava-alueen maanomistajille lähetetään tiedotekirje kaavaluonnoksen nähtäville asettamisesta.
- Kaavaluonnos on nähtävillä Petäjaveden kunnantalolla, osoitteessa Suutarintie 4, 41900 Petäjavesi sekä kunnan internetsivulla [www.petajavesi.fi](http://www.petajavesi.fi) vähintään 30 päivän ajan.
- Osalliset ja kuntalaiset voivat jättää kaavaluonnoksesta kirjallisen mielipiteen kaavoittajalle kaavaluonnoksen nähtävilläoloajan kuluessa.
- Järjestetään tarvittaessa työneuvottelu viranomaisten kanssa

### *Kaavaehdotus*

- Kaavaehdotuksen nähtäville asettamisesta kuulutetaan Petäjavesi-lehdessä ja kunnan internet-sivuilla.
- Kaava-alueen maanomistajille lähetetään tiedotekirje kaavaehdotuksen nähtäville asettamisesta.

- Kaavaehdotus on nähtävillä Petäjaveden kunnantalolla, osoitteessa Suutarintie 4, 41900 Petäjvesi sekä kunnan internetsivulla [www.petajavesi.fi](http://www.petajavesi.fi) vähintään 30 päivän ajan.
- Osalliset ja kuntalaiset voivat jättää kaavaehdotuksesta kirjallisen muistutuksen kaavoittajalle kaavaehdotuksen nähtävilläoloajan kuluessa.
- Järjestetään tarvittaessa ehdotusvaiheen jälkeinen viranomaisneuvottelu

#### ***Kaavan hyväksyminen***

- Kunnanhallitus esittää kaavan hyväksymistä kunnanvaltuustolle.
- Kunnanvaltuuston hyväksymiskäsittely
- Mikäli kunnanvaltuusto hyväksyy kaavan, kaavan hyväksymisestä kuulutetaan Petäjvesi-lehdessä ja kunnan internet-sivuilla
- Muutosta kaavan hyväksymispäätökseen voidaan hakea valittamalla Hämeenlinnan hallinto-oikeuteen. Hallinto-oikeuden ratkaisusta on mahdollista valittaa korkeimpaan hallinto-oikeuteen.

#### ***Kaavan voimaantulo***

- Valitusajan umpeuduttua tarkistetaan, onko kaavasta valitettu ja voidaanko voimaantulo kuuluttaa.
- Kaavan voimaantulo kuulutetaan Petäjvesi-lehdessä ja kunnan internet-sivuilla.

## **7.2 Viranomaisyhteistyö**

- Yleiskaavassa pidetään vireilletulovaiheen MRL 66 §:n ja MRA 18 §:n mukainen aloitusvaiheen viranomaisneuvottelu.
- Kaavan tavoite-, mitoitus- ja suunnitteluperusteista pidetään tarvittaessa työneuvottelu Keski-Suomen ELY-keskuksessa.
- Kaavaehdotusvaiheen viranomaisneuvottelu järjestetään tarvittaessa, kun kaavaehdotus on ollut julkisesti nähtävillä ja sitä koskevat mielipiteet ja lausunnot on saatu
- Viranomaisneuvotteluihin kutsutaan ne viranomaiset, joiden toimialaa koskevia kysymyksiä neuvotteluissa on tarkoitus käsitellä.
- Kaavaluonnos ja kaavaehdotus käsitellään Petäjaveden kunnanhallituksessa ennen nähtävälle asettamista.
- Kaavan hyväksyy Petäjaveden kunnanvaltuusto kunnanhallituksen esityksestä ja hyväksymisaineisto tarvittavine liitteineen lähetetään tiedoksi Keski-Suomen ELY-keskukseen.

## **7.3 Aikataulu**

### ***Laatimisprosessin käynnistäminen, syksy 2022***

- perustietojen ja lähtötietojen täydentäminen / tarkistaminen.
- yleisten tavoitteiden määrittely
- osallistumis- ja arviointisuunnitelman (OAS) laadinta

- aloitusvaiheen viranomaisneuvottelu Teams -kokouksena (27.10.2022)
- kuulutukset vireilletulosta, osallistumis- ja arviointisuunnitelma nähtäville
- emätilaselvityksen laadinta

#### ***Kaavaluonnos kevät 2025***

- Petäjäveden kunnanvaltuusto hyväksyi kaavan mitoituserusteet 28.10.2024 § 49.
- alustavan luonnosaineiston laadinta
- luonnosaineiston viimeistely ja vaikutusten arviointi
- tarvittavat työneuvottelut
- kaavaluonnoksen nähtäville
- tiedottaminen, kuulutukset nähtäville asettamisesta, osallisten kuuleminen
- mahdollinen yleisötilaisuus
- osalliset voivat jättää mielipiteensä, alustavat lausunnot pyydetään viranomaisilta
- vastineluonnokset mielipiteisiin ja viranomaiskommentteihin

#### ***Kaavaehdotus kesä-syky 2025***

- kaavaluonnoksen tarkistaminen ja täydentäminen ehdotukseksi
- mielipiteisiin ja viranomaiskommentteihin laaditut vastineet käsitellään kunnanhallituksessa ja mahdollisesti samalla kunnanhallitus asettaa kaavaehdotuksen nähtäville
- tiedottaminen, kuulutukset nähtäville asettamisesta, osallisten kirjallinen kuuleminen
- mahdollinen yleisötilaisuus
- virallinen nähtävilläolo 30 vrk (kuuluttaminen), osalliset voivat jättää muistutukset, virallisten lausuntojen pyyntö viranomaisilta
- vastineluonnokset laaditaan muistutuksiin ja lausuntoihin

#### ***Hyväksyntä loppuvuosi 2025 – alkuvuosi 2026***

- tarvittaessa ehdotusvaiheen jälkeinen viranomaisneuvottelu
- kaavan tarkistaminen hyväksymiskäsittelyyn.
- muistutukset, lausunnot ja vastineet käsitellään kunnanhallituksessa ja korjattu ehdotus esitellään kunnanvaltuustolle. Kunnanhallitus voi esittää samalla kaavan hyväksyntää valtuustolle.
- hallituskäsittely (esittää kaavan hyväksyntää valtuustolle)
- kunnanvaltuuston MRL 37 § mukainen käsittely
- tiedottaminen
- Muutosta hyväksymispäätökseen voidaan hakea valittamalla Hämeenlinnan hallinto-oikeuden päätöksen valitusosoituksen mukaisesti.

Aikataulu on ohjeellinen ja se tarkentuu prosessin edessä.

## 8 Yhteystiedot



**PETÄJÄVESI**

**Petäjäveden kunta / Aluearkkitehtipalvelut**

Aluearkkitehti

Päivi Muhonen

Puh. 044 459 8434

paivi.muhonen (a)saarijarvi.fi

Sivulantie 11, 43100, Saarijärvi



Kaavaa laativa konsultti:

**FCG Rakennettu ympäristö Oy**

Projektijohtaja

Maria Ouni

Osmontie 34, PL 950, 00601 Helsinki

p. 041 730 8490

maria.ouni(a)fcg.fi