

PETÄJÄVEDEN KUNTA

## Palvalahti-Kintaus osayleiskaava -muutos, laajennus ja osittainen kumoaminen

Osallistumis- ja arviointisuunnitelma



---

## Sisällysluettelo

<b>1</b>	<b>Osallistumis- ja arviointisuunnitelman tarkoitus.....</b>	<b>1</b>
<b>2</b>	<b>Suunnitelman nimi ja suunnittelualue.....</b>	<b>1</b>
<b>3</b>	<b>Suunnittelutehtävän määrittely ja tavoitteet .....</b>	<b>3</b>
<b>4</b>	<b>Suunnittelutilanne.....</b>	<b>4</b>
4.1	Valtakunnalliset alueidenkäyttö- tavoitteet .....	4
4.2	Maakuntakaavoitus.....	4
4.3	Yleiskaavat.....	5
4.4	Asemakaavat .....	6
4.5	Ranta-asemakaavat.....	7
4.6	Rakennusjärjestys.....	8
<b>5</b>	<b>Selvitykset.....</b>	<b>8</b>
<b>6</b>	<b>Arvioitavat vaikutukset.....</b>	<b>10</b>
<b>7</b>	<b>Osallistuminen ja vuorovaikutus .....</b>	<b>11</b>
7.1	Tiedottaminen.....	12
7.2	Viranomaisyhteistyö.....	13
7.3	Aikataulu .....	14
<b>8</b>	<b>Yhteystiedot.....</b>	<b>15</b>

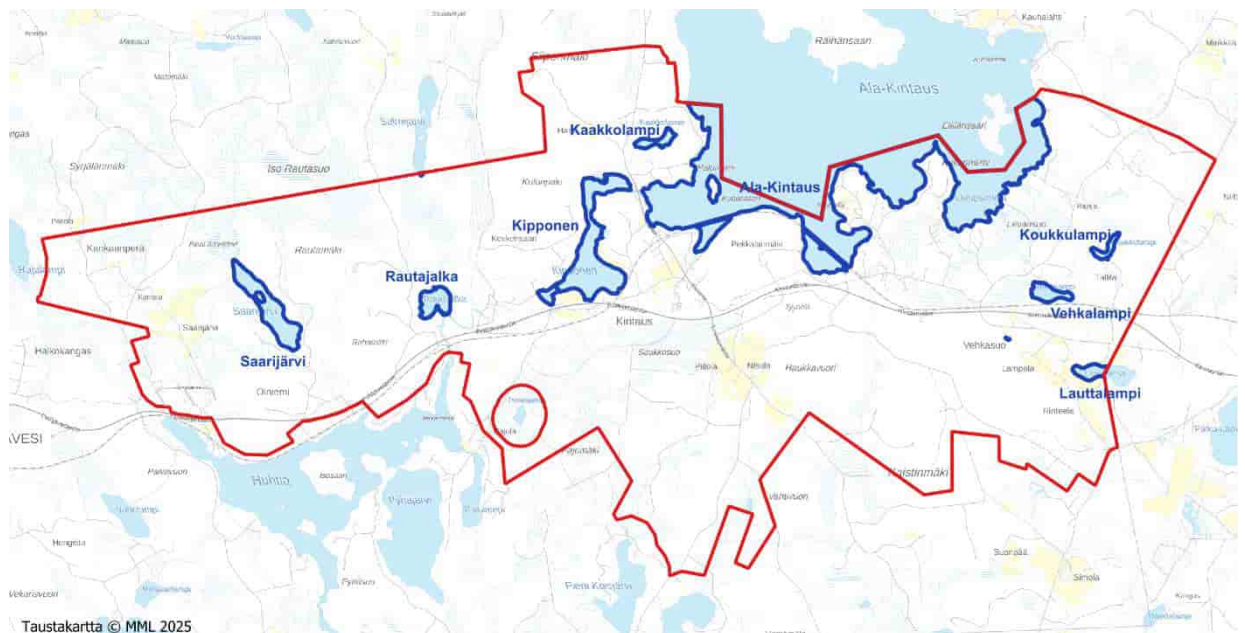
# Palvalahti-Kintaus osayleiskaava -muutos, laajennus ja osittainen kumoaminen

## 1 Osallistumis- ja arviointisuunnitelman tarkoitus

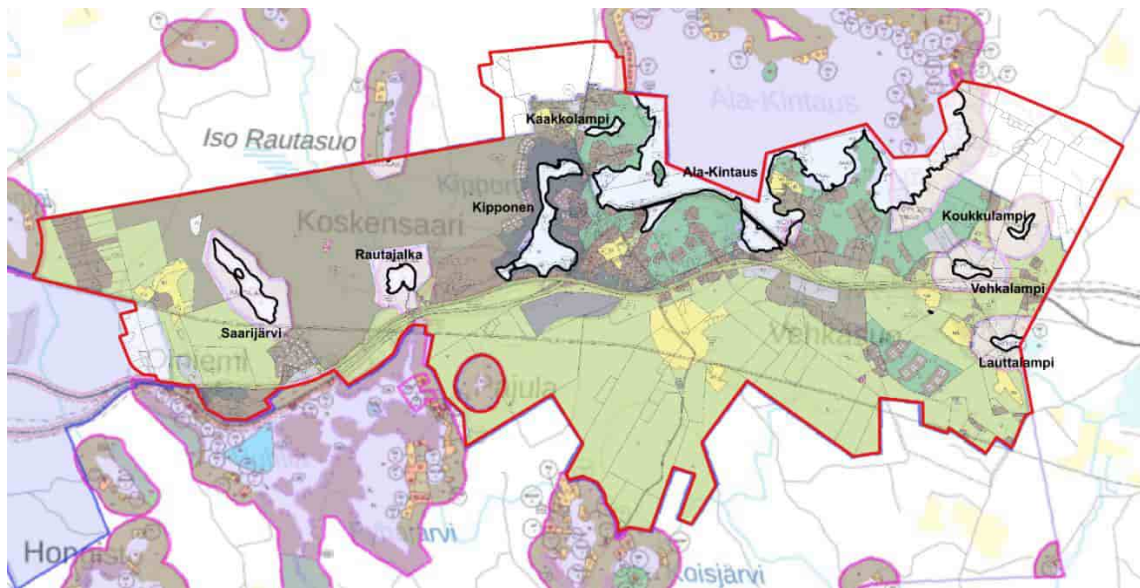
Alueidenkäyttölain (AKL) 63 §:n mukaan kaavaa laadittaessa tulee riittävän aikaisessa vaiheessa laatia kaavan tarkoitukseen ja merkitykseen nähden tarpeellinen suunnitelma osallistumis- ja vuorovaikutusmenettelyistä sekä kaavan vaikutusten arvioinnista. Osallistumis- ja arviointisuunnitelma (OAS) asetetaan nähtäville kaavatyön aloitusvaiheessa. Osalliset voivat lausua mielipiteensä osallistumis- ja arviointisuunnitelmasta. Osallistumis- ja arviointisuunnitelmassa kerrotaan mitä on suunnitteilla ja missä, ketkä ovat kaavatyön osalliset, milloin ja miten alueen suunnitteluun voi vaikuttaa, arvioitu aikataulu, suunnittelutyön lähtökohdat, tavoitteet ja työn aikana tehtävät selvitykset sekä vaikutusten arviointi.

## 2 Suunnitelman nimi ja suunnittelualue

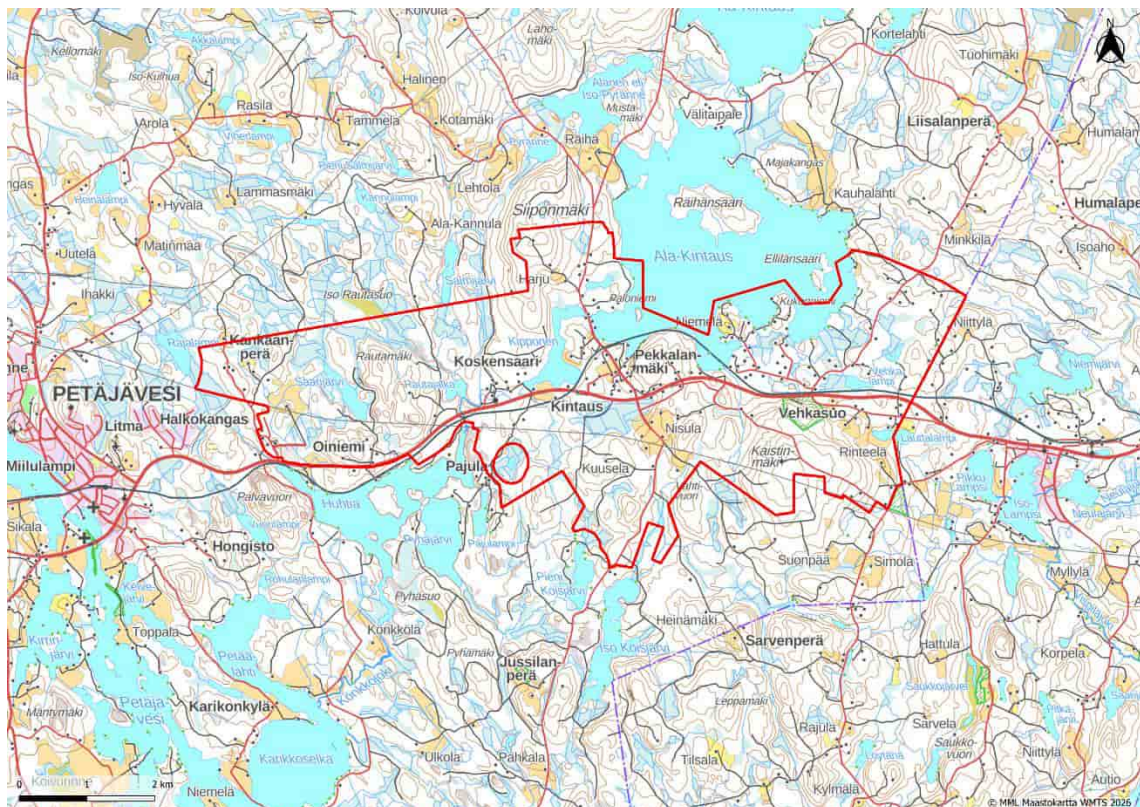
Petäjaveden Kintauden kylälle laaditaan oikeusvaikutteinen osayleiskaava. Kaavalla on tarkoitus muuttaa alueella voimassa olevaa Palvalahti-Kintaus osayleiskaavaa sekä Petäjaveden Vesistöjen rantaosayleiskaavaa ja pieneltä osin alueen länsiosaan ulottuvaa Keskustan osayleiskaavaa. Samalla tarkastellaan mahdollista osayleiskaavan laajentamista sekä mahdollista osittaista kumoamista. Kaavoitettavan alueen suurin vesistö on Ala-Kintaus -järvi, jonka rantaviivaa kuluu suunnittelualueeseen n. 10 km. Yhteensä vesistöjen rantaviivaa suunnittelualueella on n. 22 km. Suunnittelualue on rajattu kuvissa 1 ja 2. Suunnittelualueen koko on n. 2914 ha. Suurin osa alueesta on jo yleiskaavoitettu. Varsinaisen kaava-alueen raja on tarkentunut suunnittelun edetessä.



Kuva 1 Suunnittelualueen rajaus ja vesistöt kaavaluonnosvaiheessa.



Kuva 2. Luonnosvaiheen suunnittelualan rajaus suhteessa voimassa oleviin yleiskaavoihin.



Kuva 3. Kaavaehdotusvaiheessa päivittynyt suunnittelualan rajaus.

### 3 Suunnittelutehtävän määrittely ja tavoitteet

Päätavoitteena on laatia alueelle oikeusvaikutteinen osayleiskaava, jota voidaan määrätyiltä osin käyttää rakennuslupien myöntämisen perusteena.

Yleiskaavatyön tavoitteena on:

- turvata ranta-alueiden monipuolinen käyttö; asutus, maa- ja metsätalous sekä muu elinkeino, yleinen virkistys ja suojelu.
- huomioida rantojen ja vesistöjen sietokyky (luonnonolosuhteet, maisema, vesistöjen kuormitus)
- turvata maanomistajien mahdollisimman tasapuolinen kohtelu tutkimalla rakennusoikeus maanomistussyksiköittäin sekä käyttäen myös emätilaperiaatetta
- Huomioida lakimuutokset ja niiden ohjausvaikutus yleiskaavoitukseen (mm. Alueidenkäyttölaki, Rakentamislaki)

Tämän osayleiskaavan tavoitteena erityisesti:

- Laaditaan koko aluetta koskevat selkeät mitoitus- ja suunnitteluperusteet
  - o ranta-alueita koskeva mitoitus
  - o kuivanmaan alueita koskeva mitoitus
- Kylien ranta-alueiden osalta tarkastellaan AKL 73§:n 2:n momentin mukaiset mahdollisuudet rantamitoituksen osalta.
- Laaditaan selkeät kiinteistökohtaiset rakennusoikeuslaskelmat mitoitusperusteiden pohjalta
- Selkeytetään ranta-alueen ulottuvuus ja sitä koskevat määräykset
- Selkeytetään kaavamääräyksiä sekä korjataan kaavamerkinnoissa- ja määräyksissä ilmenneet ristiriitaisuudet
- Tarkistetaan yleiskaava-alueen laajuus ja tarvittaessa laajennetaan ja/tai kumotaan voimassa olevan kaavan alueita
- Tarkastellaan asemakaavoitettavaksi osoitettujen alueiden tarkoituksenmukaisuutta
- Osoitetaan laadittujen mitoitusperiaatteiden mukaisesti ranta-alueelle ja kyläalueelle sijoittuvat loma-asuntojen ja vakituisen asumisen rakennuspaikat, maatilojen talouskeskusalueet, yleiset venevalkama- ja uimaranta-alueet, suojelualueet ja suojelukohteet, erityisalueet, merkittävät luonto- ja maisema sekä kulttuurimaisema-alueet, maisemallisesti merkittävät peltoalueet, ulkoilureitit, luontopolut ja virkistysalueet.
- Tarkistetaan ja selkeytetään kaavan ohjausvaikutusta mm. sen osalta millä alueilla rakennusluvan voi myöntää suoraan osayleiskaavan perusteella.

Yleiskaavaa laadittaessa on otettava huomioon alueidenkäyttölain mukaiset yleiskaavan sisältövaatimukset (AKL 39 §) ja valtakunnalliset alueidenkäyttötavoitteet. Maa-kuntakaava on ohjeena laadittaessa yleiskaavaa ja yleiskaavassa tulee huomioida maakuntakaavan asettamat tavoitteet.

## 4 Suunnittelutilanne

### 4.1 Valtakunnalliset alueidenkäyttö- tavoitteet

Valtakunnalliset alueidenkäyttötavoitteet ovat osa alueidenkäyttölain mukaista alueidenkäytön suunnittelujärjestelmää. Ne on otettava huomioon ja niiden toteuttamista on edistettävä maakunnan suunnittelussa, kuntien kaavoituksessa ja valtion viranomaisten toiminnassa. 14.12.2017 valtioneuvosto hyväksyi uudet valtakunnalliset alueidenkäyttötavoitteet, jotka astuivat voimaan 1.4.2018.

*Alueidenkäyttötavoitteiden tehtävänä on:*

- varmistaa valtakunnallisesti merkittävien seikkojen huomioon ottaminen maakuntien ja kuntien kaavoituksessa sekä valtion viranomaisten toiminnassa,
- auttaa saavuttamaan alueidenkäyttölain ja alueidenkäytön suunnittelun tavoitteet, joista tärkeimmät ovat hyvä elinympäristö ja kestävä kehitys,
- toimia kaavoituksen ennako-ohjauksen välineenä valtakunnallisesti merkittävässä alueidenkäytön kysymyksissä ja edistää ennako-ohjauksen johdonmukaisuutta ja yhtenäisyyttä sekä
- edistää kansainvälisten sopimusten täytäntöönpanoa Suomessa

Alueidenkäyttölain (AKL) mukaan ne on otettava huomioon ja niiden toteuttamista on edistettävä maakunnan suunnittelussa, kuntien kaavoituksessa ja valtion viranomaisten toiminnassa. Valtakunnalliset alueidenkäyttötavoitteet välittyvät yleiskaavaan osin maakuntakaavan kautta.

*Valtakunnalliset alueidenkäyttötavoitteet käsittelevät seuraavia kokonaisuuksia:*

- Toimivat yhdyskunnat ja kestävä liikkuminen
- Tehokas liikennejärjestelmä
- Terveellinen ja turvallinen elinympäristö
- Elinvoimainen luonto- ja kulttuuriympäristö sekä luonnonvarat
- Uusiutumiskykyinen energiahuolto

### 4.2 Maakuntakaavoitus

#### **Keski-Suomen maakuntakaava**

Suunnittelualueella on voimassa Keski-Suomen tarkistettu maakuntakaava, joka on hyväksytty 1.12.2017 ja joka on tullut lainvoimaiseksi 28.1.2020. Keski-Suomen tarkistetun maakuntakaavan perusta on Keski-Suomen Strategian Aluerakenne 2040. Maakuntakaava painottaa maakunnan strategisia tavoitteita ja elinkeinoelämän toimintaedellytyksiä. Kaavan strategiset teemat ja painopisteet ovat biotalous, liikennekäytävät ja kansainväliset yhteydet, asutusrakenne sekä matkailu ja virkistys. Muut teemat ovat tekninen huolto, luonnonvarat, erityistoiminnot, kulttuuriympäristö ja luonnon-suojelu.

### Keski-Suomen maakuntakaava 2040

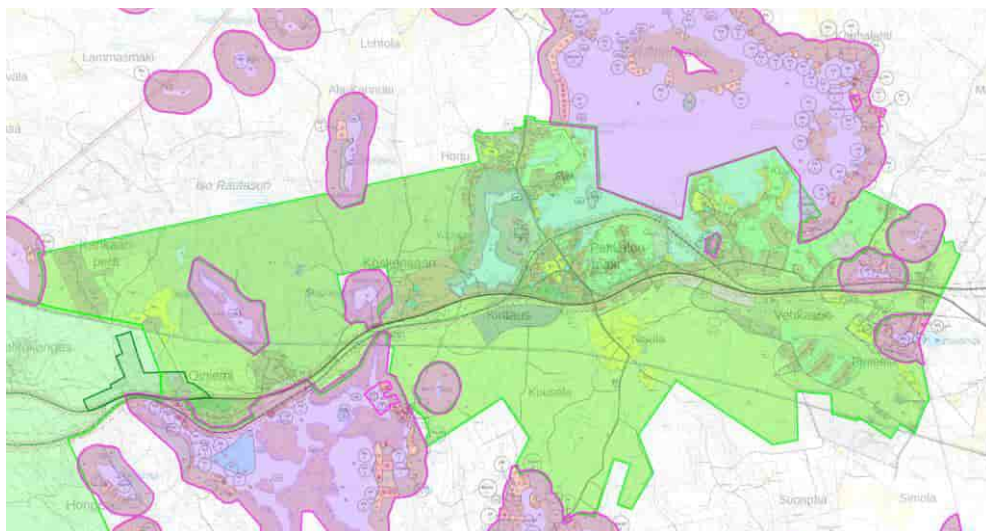
Keski-Suomen maakuntakaava on tullut 28.1.2020 lainvoimaiseksi maakuntavaltuuston hyväksymispäätöksen mukaisena. Keski-Suomen maakuntakaava 2040 muuttaa ja täydentää voimassa olevaa maakuntakaavaa seudullisesti merkittävän tuulivoimatuotannon ja liikenteen osalta. Lisäksi kaava-prosessin aikana on tarkasteltu hyvinvoinnin aluerakennetta. Maakuntakaavassa ei ole esitetty tätä suunnittelualueutta koskevia merkintöjä.



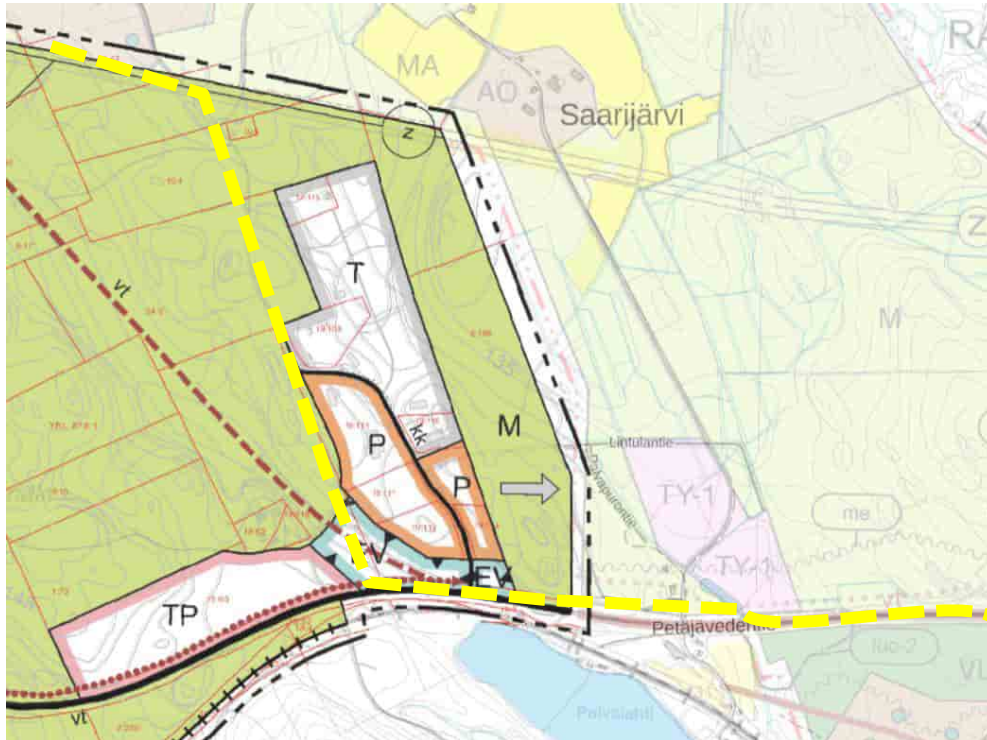
Kuva 4. Ote Keski-Suomen tarkistetusta maakuntakaavasta (Lähde: Keski-Suomen liitto).

### 4.3 Yleiskaavat

Suunnittelualueella on voimassa 20.3.2013 lainvoimaiseksi tullut Palvalahti-Kintaus osayleiskaava, Kintauden osayleiskaavan ja Vesistöjen rantaosayleiskaavan muutos sekä Keskustan osayleiskaava (2011). Keskustan osayleiskaavan ulottuu pieneltä osin kaava-alueen länsiosaan (kuva 5.)



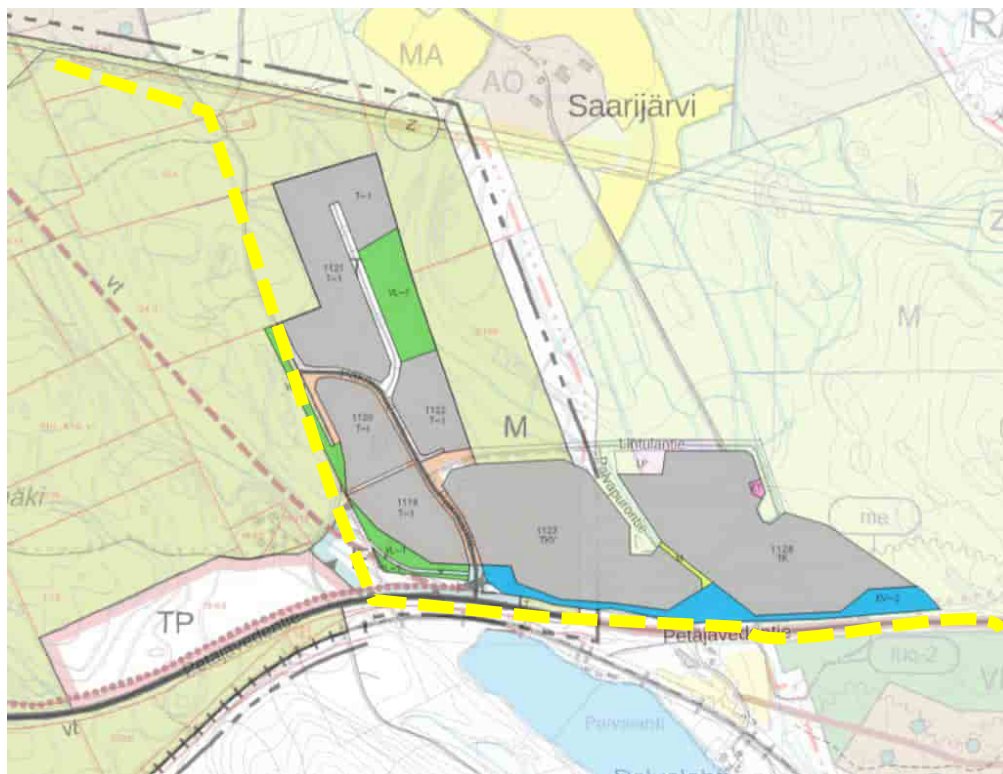
Kuva 5 Voimassa olevat yleiskaavat. Palvalahti-Kintaus vihreällä ja Vesistöjen osayleiskaava violetilla. (Lähde: Petäjävesi-Uurainen-Multia karttapalvelu, <https://kartta.uurainen.fi/?link=kDUQp>)



Kuva 6. Keskustan osayleiskaavan ja Palvalahti-Kintaus osayleiskaavan rajakohta. Keltaisella alustava kaava-alueen rajaus. Vasemmalla tummemmalla Keskustan osayleiskaava.

#### 4.4 Asemakaavat

Alueen länsiosaan sijoittuu Palvalahden alueen asemakaava. Palvalahden asemakaava on laadittu vuonna 2000 ja Palvalahden asemakaavan muutos ja laajennus (2020). Voimassa olevissa asemakaavoissa alueelle on osoitettu lähinnä teollisuus-, varasto-, toimisto- ja varastomyymäläkorttelirakennusten alueeksi ja uudemmassa kaavassa teollisuus- ja toimitilarakennusten korttelialueeksi.



Kuva 7. Voimassa oleva Palvalahden alueen asemakaava. Taustalla osayleiskaava-aineistoa. Keltaisella alustava kaava-alueen rajaus.

#### 4.5 Ranta-asetmakaavat

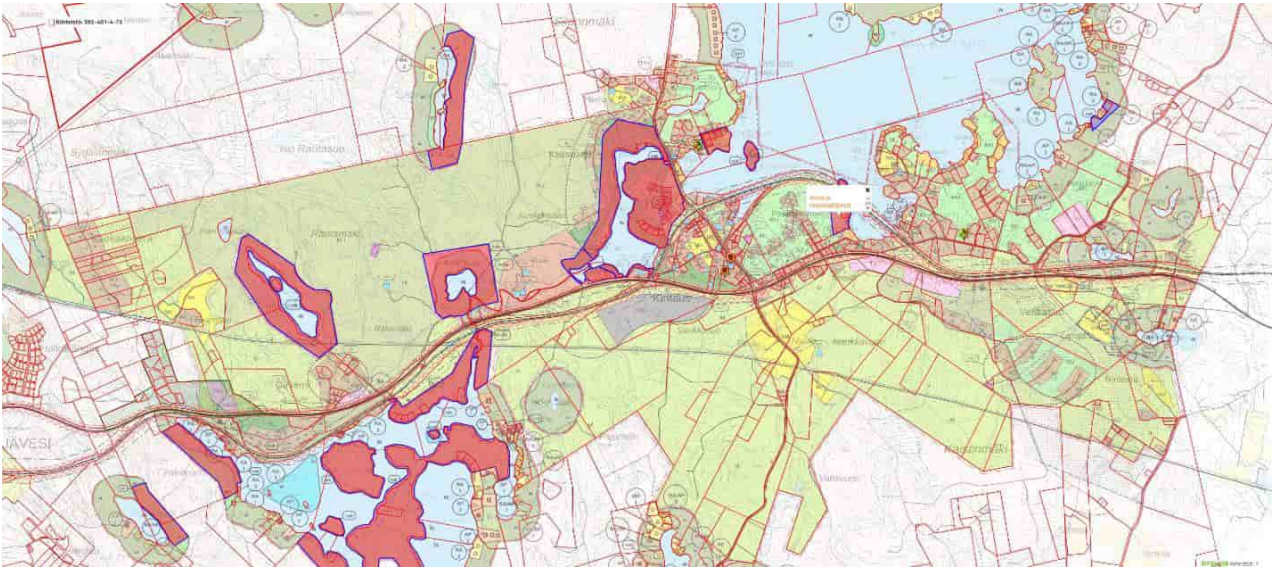
Suunnittelualueelle sijoittuu osittain kaksi voimassa olevaa ranta-asetmakaavaa. Ranta-asetmakaava-alueet kuvassa 5.

##### Kintausjärvien rantakaava

- Läninhallitus vahvistanut ranta-asetmakaavan v. 1988.

##### Koskensaaren Oy:n rantakaava

- Ranta-asetmakaava on hyväksytty v. 1999. kaava koostuu useasta alueesta, joista osa-alue 8 sijoittuu suunnittelualueelle.



Kuva 8 Koskensaaren ranta-asemakaavan alueet punaisella. Kintausjärvien rantakaavan osa-alue 8 violetilla kuvan oikeassa laidassa. (Lähde: Petäjävesi-Uurainen-Multia karttapalvelu, <https://kartta.uurainen.fi/?link=kDUQp>)

#### 4.6 Rakennusjärjestys

Petäjäveden kunnassa on voimassa 19.12.2016 kunnanvaltuuston hyväksymä rakennusjärjestys.

### 5 Selvitykset

#### Laaditut perusselvitykset

- Kantatilaselvitys (emätilaselvitys), 2009–2011 Ympäristösuunnittelu Oy. Täydennyksiä tehty 2013. Tarkistettu 2016 FCG Suunnittelu ja tekniikka Oy.
- Petäjäveden rantaosayleiskaava-alueiden muinaisjäänneinventointi 2006, Timo Jussila ja Hannu Poutiainen / Mikroliitti Oy, 2006.
- Alueen vesihuoltoverkon (viemäri ja puhdas vesi) linjaukset ja tiedot sekä muut yhdyskuntatekniset verkostotiedot.
- Kintauden kyläalueen luonto- ja maisemaselvitys 2003 (Suunnittelukeskus Oy)
- Petäjäveden rantayleiskaava - Luonto- ja maisemaselvitys 554-C6111, 2006 (Suunnittelukeskus Oy).
- Luontoselvitys (Ympäristötutkimus Yrjölä Oy, 2009 ja 2010). Liito-oravaselvitys on tehty voimassa olevan yleiskaava-alueen länsiosaan keväällä 2009. Alueen itäosan selvitys on tehty keväällä 2010.
- Koskensaaren tehtaiden vanha lietteenlajitusalue -maaperän pilaantuneisuusarvio, 2015 (Ramboll)
- Petäjäveden keskustaajaman sekä keskustaajaman ja Jyväskylän välisen alueen meluselvitys, 2009, Finnish Consulting Group.

**Muut taustaselvitykset ja lähdemateriaalit:**

- Petäjaveden kirkonkylä ja Kintaus, rakennusinventointiraportti. Virpi Myllykoski, Keski-Suomen museo, 2013.
- Petäjaveden modernin rakennusperinnön inventointi Koskensaaren naulatehtaan alueella (Keski-Suomen Museo, 2012).
- Keski-Suomen maakunnan strateginen vesihuollon kehittämissuunnitelma vuosille 2009–2020. Keski-Suomen ELY-keskuksen julkaisu 3/2010.
- Keski-Suomen museon laatima rakennusinventointi 1988
- Keski-Suomen valtakunnallisesti ja maakunnallisesti arvokkaat maisema-alueet (päivitysinventointi suoritettu vuosina 2009-2015)
- Lainvoimaista maakuntakaavaa varten tehty ampumarataselvitys, [https://keskisuomi.fi/wp-content/uploads/2020/09/24395-Ampumarataselvitys\\_4\\_8\\_2015.pdf](https://keskisuomi.fi/wp-content/uploads/2020/09/24395-Ampumarataselvitys_4_8_2015.pdf)
- Maakunnallisesti arvokkaat rakennetut ympäristöt Keski-Suomessa 2003 (Keski-Suomen Museo)
- Keski-Suomen valtakunnallisesti arvokkaat rakennetut kulttuuriympäristöt –selvitys, Keski-Suomen museo, 2016.
- Valtateiden 18 ja 23 kehittämisselvitys (Jyväskylä – Petäjävesi – Keuruu), Keski-Suomen ELY-keskus 2018
- Pohjavesialueiden suojelusuunnitelma, Petäjävesi (Sitowise 29.12.2022), [https://www.petajavesi.fi/images/stories/Suojelusuunnitelma\\_raportti\\_ja\\_julkinen\\_nettiin.pdf](https://www.petajavesi.fi/images/stories/Suojelusuunnitelma_raportti_ja_julkinen_nettiin.pdf)
- Pohjois-Päijänteen kalatalousalueen käyttö- ja hoitosuunnitelma 2022-2031 (Matti Havumäki, Keski-Suomen Kalatalouskeskus ry 20.1.2022), <https://pohjoispaijanteen-kalatalousalue.fi/wp-content/uploads/2022/01/P-Pn-kalatalousalueen-KHS-2022-2031-final.pdf>
- Geologian tutkimuskeskus Tutkimusraportti 16/17 4.11.2019 /Jari Hyvärinen

**Työn aikana laadittavat selvitykset**

Koska kyseessä on pääosin osayleiskaavan päivitys, niin selvitystarpeet tarkentuvat kaavaprosessin aikana. Selvitykset kohdennetaan alueille, joille kaavaratkaisussa osoitetaan maankäytön muutoksia mahdollistavia merkintöjä.

**Kaavatyön yhteydessä tehdyt selvitykset:**

- Kuivanmaan emätila- ja vyöhyketarkastelu (FCG) kunnanvaltuuston 28.10.2024 hyväksymien mitoituserusteiden mukaisesti
- Liito-orava- ja viitasammakkoselvitys alueelle Palvalahti-Kintaus (Latvasilmu osk 7.9.2023)
- Liito-orava- ja viitasammakkoselvitys alueelle Palvalahti-Kintaus, täydennys 2024 (Latvasilmu osk 10.5.2024)

- Maisema- ja kulttuuriympäristön inventointi (Envineer Oy 21.11.2024)
- Arkeologinen inventointi (Mikroliitti Oy 2024)
- Maisema- ja kulttuuriympäristön inventointi (Envineer Oy 21.11.2024, päivitetty 19.1.2026)
- Rakennusinventoinnin täydennys, Kaupantien alue ja Nisula-Saukkolan alue (Arkkitehtitoimisto Anna-Liisa Nisu, 25.9.2025)
- Vuonna 2009 inventoitujen kohteiden tarkastusinventointi (Saarijärven kaupungin aluearkkitehtipalvelut/Tuulia Räsänen, 2025)
- Liikennetärinäselvitys, (Taratest Oy, 17.9.2025)
- Liikennemeluselvitys (Taratest Oy, 18.9.2025)
- Sudenkorentoselvitys (FCG Rakennettu Ympäristö Oy, 30.9.2025)
- Palvalahti-Kintaus Luontoselvitykset 2024 (Envineer Oy, 19.11.2024) ja sen täydennys (Envineer Oy, 23.6.2025)
- Liito-oravaselvitys 2025 Ohela ja Pepuniemi (Envineer Oy, 15.10.2025)

## 6 Arvioitavat vaikutukset

Odotettavissa olevien vaikutusten esiintyminen ja arviointi tapahtuu asiantuntijoiden, viranomaisten, maanomistajien, asukkaiden ja suunnittelijoiden kanssa yhteistyössä ja vuorovaikutuksessa. Lähtökohtana ovat aiemmat suunnitelmat ja selvitykset, kartat, ilmakuvat sekä paikan päällä tehdyt luontoselvitykset ja inventoinnit. Vaikutusten arvioinnissa verrataan kaavan mukaista tilannetta nykytilanteeseen ja asetettuihin tavoitteisiin.

### *Alueidenkäyttölaissa säädetyt vaikutukset:*

- ympäristövaikutukset,
- yhdyskuntataloudelliset,
- sosiaaliset,
- kulttuuriset ja
- muut vaikutukset.

Selvitykset tehdään koko siltä alueelta, jolla kaavalla voidaan arvioida olevan merkittäviä vaikutuksia. Arvioinnin perusteella voidaan arvioida suunnitelman toteuttamisen merkittävät välittömät ja välilliset vaikutukset:

- ihmisten elinoloihin ja elinympäristöön;

- maa- ja kallioperään, veteen, ilmaan ja ilmastoon;
- kasvi- ja eläinlajeihin, luonnon monimuotoisuuteen ja luonnonvaroihin;
- alue- ja yhdyskuntarakenteeseen, yhdyskunta- ja energiatalouteen sekä liikenteeseen;
- kaupunkikuvaan, maisemaan, kulttuuriperintöön ja rakennettuun ympäristöön.

Jos vaikutukset ulottuvat toisen kunnan alueelle, tulee kaavan vaikutuksia selvitettäessä olla tarpeellisessa määrin yhteydessä tähän kuntaan.

Vaikutusten selvittäminen perustuu alueelta tehtyihin selvityksiin, olemassa olevaan perustietoon, maastokäynteihin, osallisilta ja viranomaisilta saataviin lähtötietoihin ja palautteeseen, sekä laadittavien suunnitelmien ympäristöä muuttavien ominaisuuksien analysointiin.

## 7 Osallistuminen ja vuorovaikutus

Kaavan välittömät vaikutukset ulottuvat kaava-alueelle mutta jossain määrin vaikutuksen ulottuvat kaava-alueen ulkopuolelle esimerkiksi liikenteen muodossa.

Osallisilla on mahdollisuus antaa mielipiteensä ja muistutuksensa kaavan nähtävilläolon aikana kaavaluonnos- ja kaavaehdotusvaiheessa. AKL 62 §:n mukaan osallisia ovat alueen maanomistajat ja ne, joiden asumiseen, työntekoon tai muihin oloihin kaava saattaa huomattavasti vaikuttaa, sekä viranomaiset ja yhteisöt, joiden toimialaa suunnittelussa käsitellään.

### ***Osallisia ovat ne, joiden asumiseen, työntekoon tai muihin oloihin kaava vaikuttaa:***

- Kaava-alueen ja siihen rajoittuvan alueen maa- ja vesialueiden omistajat
- Kaava-alueen ja kaavan vaikutusalueen asukkaat
- Kaava-alueen ja kaavan vaikutusalueen yritysten, laitosten työntekijät ja käyttäjät
- Kaava-alueen ja kaavan vaikutusalueen elinkeinonharjoittajat, maanviljelijät

### ***Viranomaiset:***

- Petäjäveden kunnan hallintokunnat
- Paloviranomaisena Keski-Suomen pelastuslaitos
- Terveysviranomaisena Jyväskylän ympäristöterveydenhuollon ympäristöterveystarkastaja
- Keski-Suomen liitto
- Keski-Suomen museo
- Keski-Suomen elinvoimakeskus
- Lupa- ja valvontavirasto
- Väylä
- Metsäkeskus

- Keski-Suomen ELY-keskus
- Naapurikuntana Jyväskylän kaupunki

***Yritykset, yhteisöt, yhdistykset ja järjestöt, joiden toimialaa suunnittelussa käsitellään:***

- kaava-alueen kyläyhdistykset ja kylätoimikunnat
- kaava-alueen osakaskunnat (kalastuskunnat): Kintauden kalakerho ry
- teknisten verkkojen haltijat
  - Fingrid Oyj
  - Elenia
- vesiosuuskunnat
- tiehoitokunnat
- riistanhoitoyhdistykset
- Petäjaveden luonto ry
- Petäjaveden yrittäjät ry
- Metsänhoitoyhdistys Keski-Suomi
- Keski-Suomen lintutieteellinen yhdistys
- MTK/ Keski-Suomi

Osallisten listaa voidaan täydentää tarvittaessa.

## **7.1 Tiedottaminen**

### ***Kaavan vireilletulo***

- Petäjaveden kunnanhallitus päätti käynnistää Palvalahti-Kintaus osayleiskaavamuutoksen ja -laajennuksen sekä Petäjaveden rantaosayleiskaavan osittaisen muutoksen 20.6.2022 §163.
- Maanomistajille lähetettiin ennakkokysely vireilletulon tiedottamisen yhteydessä. Vastauksia saatiin noin 50.
- Osayleiskaavan aloitusvaiheen viranomaisneuvottelu järjestettiin Teams-etäkokouksena 27.10.2022.
- Hankkeen osallistumis- ja arviointisuunnitelma oli yleisesti nähtävillä 23.11.-23.12.2022 kunnan verkkosivuilla ja viraston aukioloaikoina myös kunnanvirastolla.
- Osalliset ja kuntalaiset saivat jättää OAS:sta kirjallisen mielipiteen kaavoittajalle nähtävilläoloajan kuluessa.

### ***Kaavan mitoitus- ja suunnitteluperusteiden hyväksyminen***

- Petäjaveden kunnanvaltuusto hyväksyi kaavan mitoituserusteet 28.10.2024 § 49.

### ***Kaavaluonnos***

- Petäjaveden kuntarakennelautakunta päätti asettaa luonnosvaiheen aineiston nähtäville valmisteluvaiheen kuulemista varten 30 päiväksi 26.3.2025. § 24.
- Kaavaluonnos oli nähtävillä 2.4 – 2.5.2025
- Kaava-alueen maanomistajille lähetettiin tiedotekirje kaavaluonnoksen nähtäville asettamisesta.
- Osalliset ja kuntalaiset saivat jättää kaavaluonnoksesta kirjallisen mielipiteen kaavoittajalle kaavaluonnoksen nähtävilläoloajan kuluessa.

### ***Kaavaehdotus***

- Kaavaehdotuksen nähtäville asettamisesta kuulutetaan Petäjävesi-lehdessä ja kunnan internet-sivuilla.
- Kaava-alueen maanomistajille lähetetään tiedotekirje kaavaehdotuksen nähtäville asettamisesta.
- Kaavaehdotus on nähtävillä Petäjaveden kunnantalolla, osoitteessa Suutarintie 4, 41900 Petäjävesi sekä kunnan internetsivulla [www.petajavesi.fi](http://www.petajavesi.fi) vähintään 30 päivän ajan.
- Osalliset ja kuntalaiset voivat jättää kaavaehdotuksesta kirjallisen muistutuksen kaavoittajalle kaavaehdotuksen nähtävilläoloajan kuluessa.
- Järjestetään tarvittaessa ehdotusvaiheen jälkeinen viranomaisneuvottelu

### ***Kaavan hyväksyminen***

- Kunnanhallitus esittää kaavan hyväksymistä kunnanvaltuustolle.
- Kunnanvaltuuston hyväksymiskäsittely
- Mikäli kunnanvaltuusto hyväksyy kaavan, kaavan hyväksymisestä kuulutetaan Petäjävesi-lehdessä ja kunnan internet-sivuilla
- Muutosta kaavan hyväksymispäätökseen voidaan hakea valittamalla Hämeenlinnan hallinto-oikeuteen. Hallinto-oikeuden ratkaisusta on mahdollista valittaa korkeimpaan hallinto-oikeuteen.

### ***Kaavan voimaantulo***

- Valitusajan umpeuduttua tarkistetaan, onko kaavasta valitettu ja voidaanko voimaantulo kuuluttaa.
- Kaavan voimaantulo kuulutetaan kunnan internet-sivuilla.

## **7.2 Viranomaisyhteistyö**

- yleiskaavasta on pidetty vireilletulovaiheen AKL 66 §:n ja MRA 18 §:n mukainen aloitusvaiheen viranomaisneuvottelu.

- Kaavaehdotusvaiheen viranomaisneuvottelu järjestetään tarvittaessa, kun kaavaehdotus on ollut julkisesti nähtävillä ja sitä koskevat mielipiteet ja lausunnot on saatu
- Viranomaisneuvotteluihin kutsutaan ne viranomaiset, joiden toimialaa koskevia kysymyksiä neuvotteluissa on tarkoitus käsitellä.
- Kaavaluonnos käsitellään Petäjaveden kuntarakennelautakunnassa ennen nähtäville asettamista.
- kaavaehdotus käsitellään Petäjaveden kunnanhallituksessa ennen nähtäville asettamista.
- Kaavan hyväksyy Petäjaveden kunnanvaltuusto kunnanhallituksen esityksestä ja hyväksymisaineisto tarvittavine liitteineen lähetetään tiedoksi Lupa- ja valvontavirastolle.

### 7.3 Aikataulu

#### *Laatimisprosessin käynnistäminen, syksy 2022*

- perustietojen ja lähtötietojen täydentäminen / tarkistaminen.
- yleisten tavoitteiden määrittely
- osallistumis- ja arviointisuunnitelman (OAS) laadinta
- aloitusvaiheen viranomaisneuvottelu Teams -kokouksena (27.10.2022)
- kuulutukset vireilletulosta, osallistumis- ja arviointisuunnitelma nähtäville
- emätilaselvityksen laadinta

#### *Kaavaluonnos kevät 2025*

- Petäjaveden kunnanvaltuusto hyväksyi kaavan mitoituserusteet 28.10.2024 § 49.
- alustavan luonnosaineiston laadinta
- luonnosaineiston viimeistely ja vaikutusten arviointi
- tarvittavat työneuvottelut
- kaavaluonnoksen nähtäville
- tiedottaminen, kuulutukset nähtäville asettamisesta, osallisten kuuleminen
- mahdollinen yleisötilaisuus
- osalliset voivat jättää mielipiteensä, alustavat lausunnot pyydetään viranomaisilta
- vastineluonnokset mielipiteisiin ja viranomaiskommentteihin

#### *Kaavaehdotus talvi 2026*

- kaavaluonnoksen tarkistaminen ja täydentäminen ehdotukseksi
- mielipiteisiin ja viranomaiskommentteihin laaditut vastineet käsitellään kunnanhallituksessa ja mahdollisesti samalla kunnanhallitus asettaa kaavaehdotuksen nähtäville
- tiedottaminen, kuulutukset nähtäville asettamisesta, osallisten kirjallinen kuuleminen
- mahdollinen yleisötilaisuus

- virallinen nähtävilläolo 30 vrk (kuuluttaminen), osalliset voivat jättää muistutukset, virallisten lausuntojen pyyntö viranomaisilta
- vastineluonnokset laaditaan muistutuksiin ja lausuntoihin

#### **Hyväksyntä kesä 2026**

- tarvittaessa ehdotusvaiheen jälkeinen viranomaisneuvottelu
- kaavan tarkistaminen hyväksymiskäsittelyyn.
- muistutukset, lausunnot ja vastineet käsitellään kunnanhallituksessa ja korjattu ehdotus esitellään kunnanvaltuustolle. Kunnanhallitus voi esittää samalla kaavan hyväksyntää valtuustolle.
- hallituskäsittely (esittää kaavan hyväksyntää valtuustolle)
- kunnanvaltuuston AKL 37 § mukainen käsittely
- tiedottaminen
- Muutosta hyväksymispäätökseen voidaan hakea valittamalla Hämeenlinnan hallinto-oikeuteen päätöksen valitusosoituksen mukaisesti.

Aikataulu on ohjeellinen ja se tarkentuu prosessin edessä.

## **8 Yhteystiedot**



**PETÄJÄVESI**

#### **Petäjäveden kunta / Aluearkkitehtipalvelut**

Aluearkkitehti

Päivi Muhonen

Puh. 044 459 8434

paivi.muhonen (a)saarijarvi.fi

Sivulantie 11, 43100, Saarijärvi



Kaavaa laativa konsultti:

#### **FCG Rakennettu ympäristö Oy**

Projektijohtaja

Maria Ouni

Osmontie 34, PL 950, 00601 Helsinki

p. 041 730 8490

maria.ouni(a)fcg.fi