

# PETÄJÄVEDEN KETTULAN LIITO- ORAVAREVIIRIN YHTEYSTARVE



2020



Ympäristöpalvelut  
**Latvasilmu** osk  
Kestävän kehityksen tuottajat

## Sisältö

1	Tehtävän sisältö ja selvitysalue.....	2
2	Menetelmät.....	2
3	Tulokset.....	3
4	Johtopäätökset ja suositukset.....	4
5	Viitteet .....	4

## Tilaaaja:

Petäjävesi/Aluearkkitehti Susanna Paananen

## Selvityksen laatija:

Marjo Pihlaja, Latvasilmu osk, Ympäristöpalvelut

[marjo.pihlaja@latvasilmu.fi](mailto:marjo.pihlaja@latvasilmu.fi)

044 704 6213

ymparisto.latvasilmu.fi

Y-tunnus: 2772722-6

## Raportin päiväys:

27.5.2020

Raportin valokuvien © Marjo Pihlaja

Pohjakarttojen ja ilmakuviin © MML 2020

## 1 Tehtävän sisältö ja selvitysalue

Petäjäveden kunnassa ollaan laatimassa asemakaavan muutosta kortteliin 43. Suunnittelun tavoitteena on mahdollistaa vähittäiskaupan myymälän sijoittamisen alueelle. Suunnittelualue sijoittuu Petäjäveden keskusta, Imatran Voimantien ja Petäjävendentien risteysalueen tuntumaan. Suunnittelualueita rajaa etelässä rautatie, lännessä Varastotie ja Koulutie. Kaavatyössä tarkastellaan myös korttelin käyttötarkoitusten sekä määräysten ajantasaisuus muilta osin. Alueen aiemman kaavoitustyön yhteydessä on tunnistettu ja rajattu liito-oravan elinpiirien perusteella luo-alueita ja niiden välille merkitty yhteystarve. Tässä työssä on tarkistettu elinpiirien nykyistä tilannetta ja yhteystarvet käynnissä olevan kaavamuutostyön taustaineistoksi.

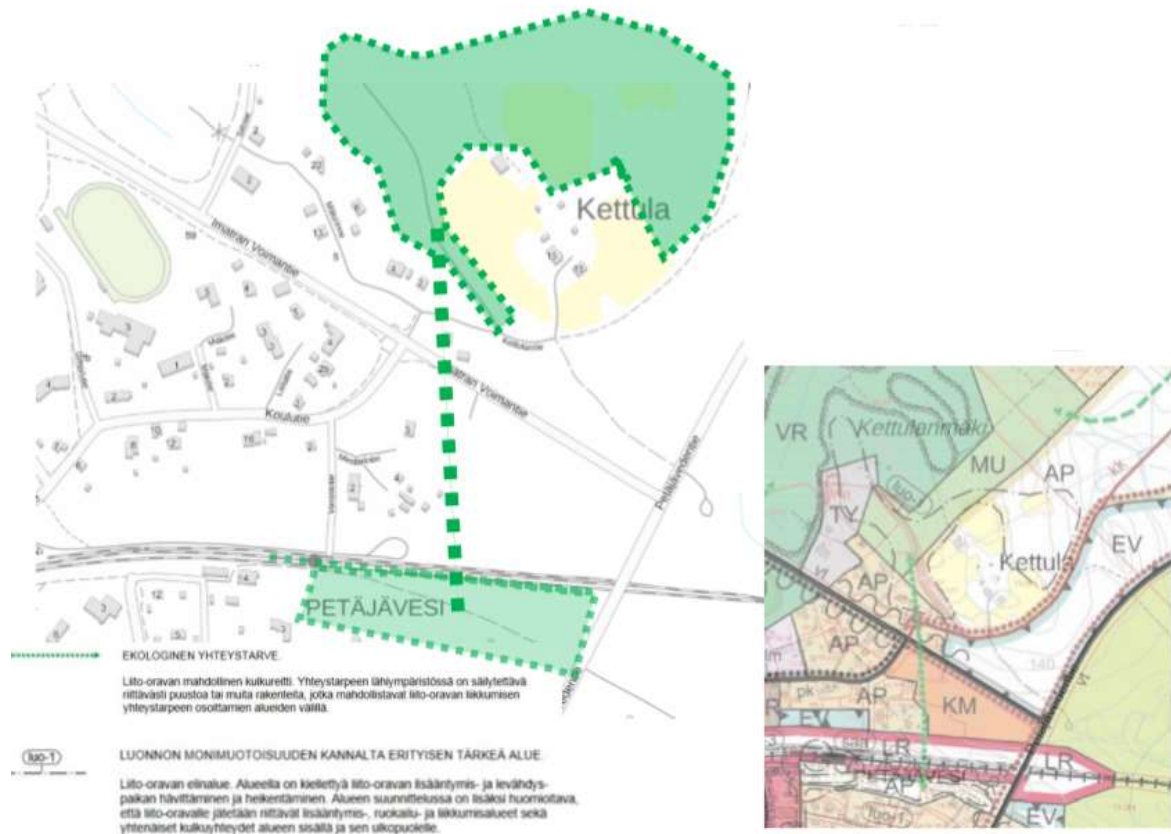
Selvityksen laati FT Marjo Pihlaja. Maastotyön suorittivat Marjo Pihlaja ja Matti Sissonen.



**Kuva 1.** Ote alueen kaavasta ja kiinteistörajat. Violetilla rajauksella on merkitty korttelin 43 muutosalue, joka nykyisellään on rakentamatonta.

## 2 Menetelmät

Selvityskäynti alueelle tehtiin 27.4.2020. Selvityskäynnillä tarkistettiin Kettulan tilaa ympäröivät metsäalueet, jossa on ajantasaisessa kaavassa rajattu liito-oravan elinpiirin perusteella luo-alue. Lisäksi tarkastettiin korttelin 43 eteläpuolelle sijoittuva ajantasakaavassa luo-alueena oleva liito-oravan elinpiiri. Kohteiden nykytila ja soveltuvuus liito-oravalle arvioitiin, etsittiin merkkejä liito-oravasta papanakartoitusmenetelmällä sekä arvioitiin soveltuvat ja tarvittavat kulkuyhteydet. Liito-orava on EU:n Luontodirektiivin liitteen IV a laji, jonka lisääntymis- ja levähdyspaikat on Luonnonsuojelulain perusteella suojeltu.

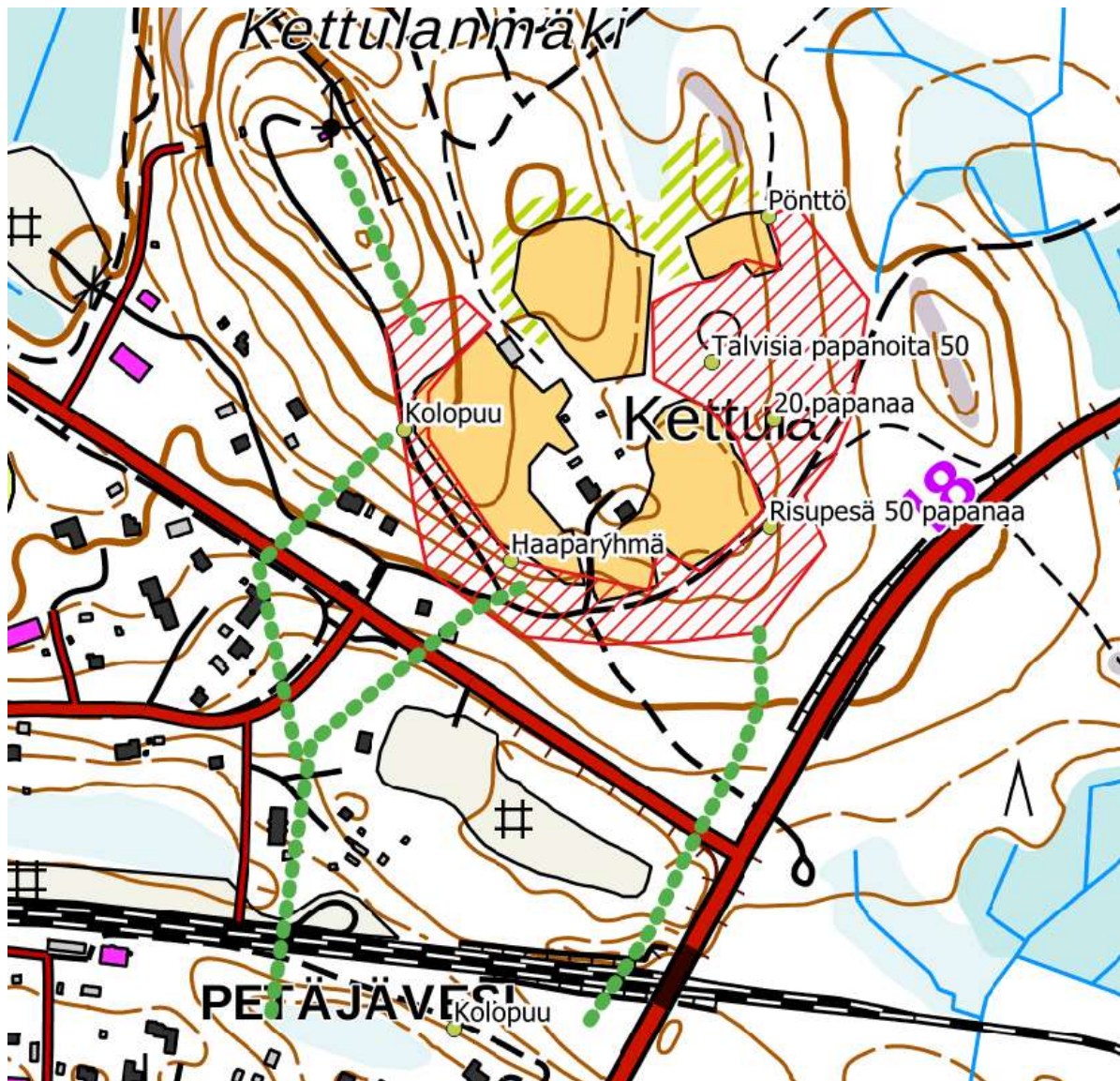


**Kuva 2.** Selvitetty alue on esitetty vihreällä rajauksella. Vieressä ote kaavasta, jossa näkyvät aiemmat luo-1-rajaukset.

### 3 Tulokset

Kevät 2020 on ollut sääoloiltaan liito-oravakartoitusten kannalta haastava ja monin paikoin on papanoita ollut vaikea todentaa rankkojen vesi- ja räntäsateiden huuhdottua reviiimerkinnot karikkeeseen sekaan. Kettulan liito-oravan elinpiiri todettiin kuitenkin edelleen asutuksi. Asemakaavamuutosalueen eteläpuolella olevalta kuviolta ei löytynyt papanoita, mutta reviiiri voi siitä huolimatta olla edelleen asuttu tai se voi olla väliaikaisesti asumaton. Kohde on edelleen lajille hyvin soveltuvaa rehevää metsää, jossa on myös ainakin yksi kolopuu.

Laji on lyhytikäinen ja reviiirit eivät aina täyty heti edellisen naaraan kuoltua. Tästä syystä, sekä haastavien sääolojen takia ei voida päätellä, ettei kohde olisi enää lajin lisääntymis- ja levähdysaluetta. Molemmat alueet soveltuvat hyvin lajille. Kettulan liito-orava-alueen rajauksella on kuitenkin tehty hakkuut pian edellisen kaavoituksen selvitysten (2009) jälkeen ja silloisen reviiirin ydinalueet pohjois- ja lounaisosassa ja ovat nyt taimikkoa (mm. raportin kansikuva). Kuvassa 3 on esitetty nykyinen reviiirin ydinalue ja havaitut papanapuut ja kolopuut. Rajauksen kaakkoispuolelle, joka on merkitty myös mahdolliseksi kulkuyhteydeksi, jää ruokailualueeksi soveltuvaa lehtipuuvältaista metsää. Luo-alueiden välille sijoittuvia soveltuvia kulkuyhteyksiä on merkitty kuvaan 3. Lisäksi on merkitty yhteys luoteen suuntaan kohtaan, joka on aiemmin ollut kiinteämmin osa reviiiriä mutta jäänyt hakkuun takia erilliseksi, eikä karumman luonteensa takia sovellu eriytyneenä reviiirin ydinalueeksi.



**Kuva 3.** Liitoravan Kettulan reviirin ydinalueen nykyisellään sovelias alue on eritetty kuvassa punaisella rasterilla ja mahdolliset kulkuyhteydet vihreällä katkoviivalla. Kaakkoispuolella on ruokailualueeksisoveltuvaa puustoa.

#### 4 Johtopäätökset ja suositukset

Kettulan luo-alueen rajaus ei vastaa hakkuiden takia nykytilannetta, vaan reviirin ydinalue on hieman muuttunut ja siirtynyt. Kulkuyhteydismahdollisuuksia etelän suuntaan on useita ja yhteys on syytä turvata kaavoitustyön yhteydessä jotain kuvan 3 reiteistä käyttäen, sekä luoteen suuntainen yhteys huomioiden.

#### 5 Viitteet

*Luonnonsuojelulaki (1096/1996) ja -asetus (160/1997).*

*Neuvoston direktiivi luontotyyppien sekä luonnonvaraisen eläimistön ja kasviston suojelusta (NDir 92/43/ETY).*

*Nieminen, M. & Ahola, A. (toim.) 2017: Euroopan unionin luontodirektiivin liitteen IV lajien (pl. lepakot) esittelyt. – Suomen ympäristö 1/2017: 1–278.*

*Ympäristö.fi 2017: Lajitietokortit ja luontodirektiivin liitteen IV a lajit: ymparisto.fi/fi-FI/Luonto/Lajit/Luonto\_ ja\_lintudirektiivien\_lajit.*