



Petäjäveden kunta

RITONIEMENTIEN ASEMAKAAVAMUUTOS

Kaavaselostus, valmisteluvaihe

14.10.2025

Lainvoimainen kaava:
x.x.202X



PETÄJÄVESI

14.10.2025

Sisällys

1	PERUSTIEDOT JA TIIVISTELMÄ.....	3
1.1	Tunnistetiedot.....	3
1.2	Kaava-alueen sijainti	4
1.3	Kaavaprosessin vaiheet ja osallistuminen	4
1.4	Kaavan nimi ja tarkoitus.....	5
2	LÄHTÖKOHDAT	5
2.1	Alueen yleiskuvaus.....	5
2.2	Luonnonympäristö ja suojelualueet	7
2.2.1	Kallio- ja maaperä.....	8
2.2.2	Pinta- ja pohjavedet	8
2.2.3	Luontotyypit ja kasvillisuus	9
2.2.4	Linnusto.....	11
2.2.5	EU:n luontodirektiivin liitteessä IV(a) mainitut lajit.....	12
2.2.6	Maisemaekologinen luokitus	13
2.3	Rakennettu kulttuuriympäristö ja muu rakennuskanta, muinaisjäännökset	13
2.4	Maanomistus	14
2.5	Palvelut	14
2.6	Ympäristöhäiriöt, pilaantuneet maa-alueet	14
2.7	Yhdyskuntatekninen huolto, ajoyhteydet, liikenne	14
2.8	Kaava-alueita koskevat suunnitelmat, selvitykset.....	14
2.8.1	Valtakunnalliset alueidenkäyttötavoitteet	14
2.8.2	Maakuntakaavoitus.....	14
2.8.3	Yleiskaavoitus.....	16
2.8.4	Asemakaava	17
2.8.5	Pohjakartta ja rakennusjärjestys.....	18
2.8.6	Selvitykset ja aiemmat suunnitelmat.....	18
3	ASEMAKAAVAN SUUNNITTELUN VAIHEET	19
3.1	Asemakaavan suunnittelun tarve	19
3.2	Vuorovaikutus kaavaprosessin aikana	19
3.3	Asemakaavan vireilletulo ja OAS:in nähtävillä olo.....	20
3.4	Asemakaavan valmisteluvaihe	20
3.5	Asemakaavan ehdotusvaihe	22
3.6	Hyväksytty asemakaava	22
4	ASEMAKAAVAN KUVAUS	22
4.1	Kaavan rakenne ja mitoitus.....	22
4.2	Kaavaratkaisu.....	22
4.3	Ympäristön laatua koskevien tavoitteiden toteutuminen	22
4.4	Aluevaraukset	22
5	KAAVAN VAIKUTUKSET.....	24
5.1	Ihmisten elinoloihin ja elinympäristöön	24
5.2	Maa- ja kallioperään, veteen, ilmaan ja ilmastoon.....	24
5.3	Kasvi- ja eläinlajeihin, luonnon monimuotoisuuteen ja luonnonvaroihin	25

14.10.2025

5.4	Alue- ja yhdyskuntarakenteeseen, yhdyskunta- ja energiatalouteen sekä liikenteeseen	25
5.4.1	Alue- ja yhdyskuntarakenne.....	25
5.4.2	Yhdyskunta- ja energiatalous	25
5.4.3	Liikenne	25
5.4.4	Meluhäiriöt.....	26
5.5	Kaupunkikuvaan, maisemaan, kulttuuriperintöön ja rakennettuun ympäristöön	29
6	ASEMAKAAVAN TOTEUTUS	30

LIITTEET

1. OAS
2. Luontoselvitys, Latvasilmu, v. 2021
3. Seurantalomake (ehdotusvaiheessa)

14.10.2025

RITONIEMENTIEN ASEMAKAAVAMUUTOS

1 PERUSTIEDOT JA TIIVISTELMÄ

1.1 Tunnistetiedot

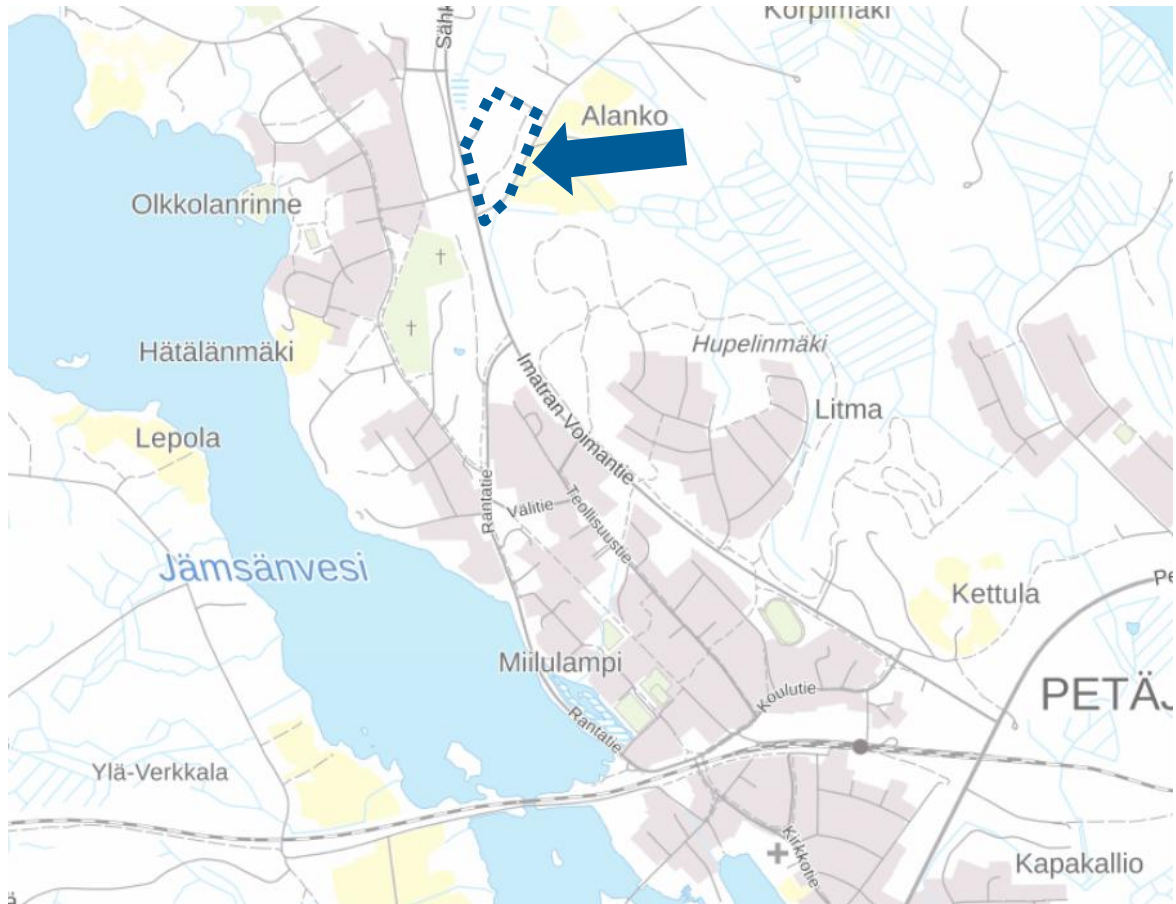
Asemakaavan selostus koskee 14.10.2025 päivättyä kaavakarttaa.

Kaavan nimi:	Ritoniementien asemakaavamuutos
Kaavan päiväys:	14.10.2025 valmisteluvaihe
Kaavatunnus:	XXX
Alueen määrittely:	Asemakaavan muutos koskee Ritoniemen alueella Imatran Voimantien ja Ritoniementien kulmauksessa olevaa rakentamattonta rautatiealuetta (LR), katualueita sekä yleistä liikennealuetta (LT, kauttakulku-, sisään-tulo- ja ohitustie tie-, vier-, suoja- ja näkemäalueineen).
Kaavan laatija:	Saarijärven kaupunki, aluearkkitehtipalvelut aluearkkitehti Päivi Muhonen p. 044 4598 434 paivi.muhonen@saarijarvi.fi PETÄJÄVEDEN KUNTA Kirjaamo, Suutarintie 4, 41900 Petäjavesi kirjaamo@petajavesi.fi

14.10.2025

1.2 Kaava-alueen sijainti

Suunnittelualue sijoittuu Petäjaveden keskustan pohjoispuolelle. Alue rajoittuu Imatran Voiman ja Ritoniementien. Kaavamuutosalue on osoitettu alla olevaan kuvaan likimääräisesti sinisellä rajauksella.



Kuva 1 Suunnittelualueen likimääräinen sijainti (sininen katkoviiva). (Kartta ©Maanmittauslaitos)

1.3 Kaavaprosessin vaiheet ja osallistuminen

Kaavoitustyössä noudatetaan alueidenkäyttölain mukaista vuorovaikutteista asemakaavan laatimisprosessia.

Petäjaveden kunnanhallitus on päättänyt 8.3.2021 § 50 kaavoituksen käynnistämisestä Ritoniementiellä. Kaavan vireilletulosta on kuulutettu paikallislehdessä sekä kunnan ilmoitustaululla ja verkkosivuilla.

Kaavan vaiheista saa tietoa Petäjaveden kunnan kaavoituksen sivuilta: <https://www.petajavesi.fi/asuminen/kaavoitus/vireillae-olevat-kaavat/ritoniementie>

14.10.2025

Kaavaprosessi	Ajankohta
Päätös käynnistämisestä ja vireilletulo KH	8.3.2021 § 50
Aloitusvaiheen viranomaisneuvottelu	ei tarvetta
Osallistumis- ja arviointisuunnitelma (OAS) nähtävillä	17.3. -7.4.2021
Kaavaluonnoksen nähtävilläolo	loka-marras 2025
Kaavaehdotuksen nähtävilläolo	
Ehdotusvaiheen viranomaisneuvottelu	
Asemakaavan hyväksyminen Lainvoimainen kaava	

Kaavaluonnoksesta ja ehdotuksesta pyydetään osallistumis- ja arviointisuunnitelmassa esitetyiltä viranomaisilta lausunto. Tiivistelmä lausunnoista, niihin annetut vastineet sekä niiden pohjalta kaava-asiakirjoihin tehdyt muutokset ja täydennykset esitetään kaavaselostuksen liiteasiakirjoissa.

Kaavan vaikutuksia arvioidaan tarvittaessa yhteistyössä niiden viranomaisten kanssa, joiden toimialaa kysymykset koskevat.

1.4 Kaavan nimi ja tarkoitus

Kaavatyön nimi on **Ritoniementien asemakaavamuutos**. Kaavamuutoksella mahdollistetaan uusien omakotitalotonttien tarjonta keskustan tuntumassa.

Kaavoituksessa huomioidaan vt 18 aluevaraus suunnitelman mukainen valtatie (Imatran Voimantie) alueen tilantarve ja liittymäjärjestelyt suunnittelualueen läheisyydessä.

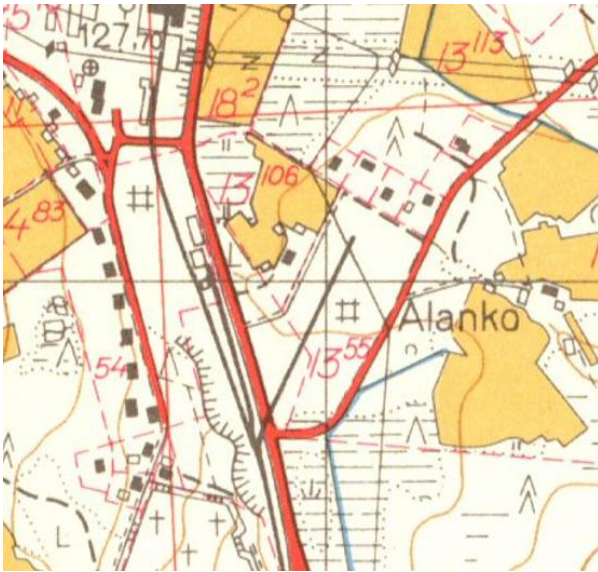
2 LÄHTÖKOHDAT

2.1 Alueen yleiskuvaus

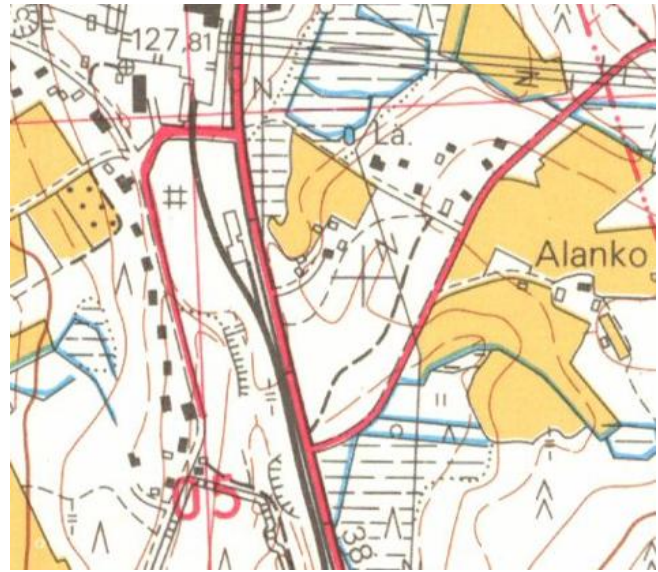
Kaavamuutosalue sijoittuu Petäjaveden taajaman rajamaastoon, keskustasta luoteeseen mentäessä. Suunnittelualue on rakentamatonta ja puustoltaan sekametsää. Suunnittelualueella on ollut 1900-luvulla puuvarastokenttä ja vanha kiskolinja, joka on jo purettu pois.

Alueen lounaispuolelle sijoittuu 1950-1960-luvulla rakentunut Ristontien ja Lapintien omakotitalo-alue. Suunnittelualueen länsipuolella, Ritoniementien vastakkaisella puolella on peltoa ja metsää.

14.10.2025



Kuva 2 Maastokartta v. 1963. Suunnittelualueelle on joh-
tanut rautatie. (Kartta © MML)

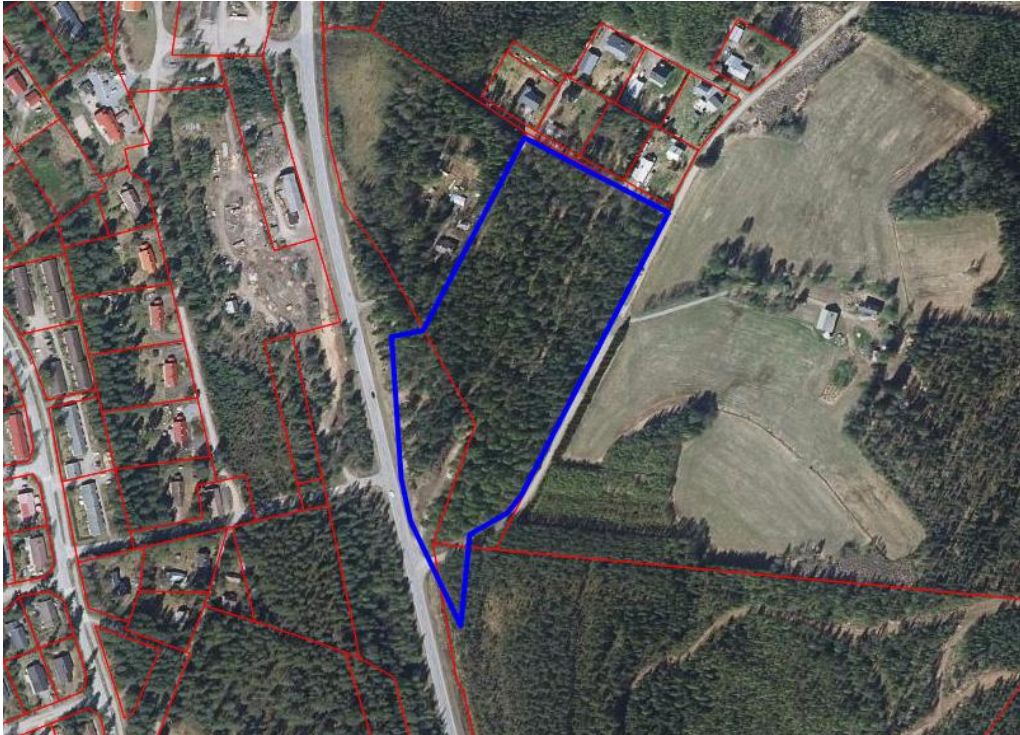


Kuva 3 Maastokartta v. 1985, jolloin rautatie on jo purettu pois
suunnittelualueelta. (Kartta © MML)



Kuva 4 Ilmakuva v. 1954 (Kartta © MML)

14.10.2025

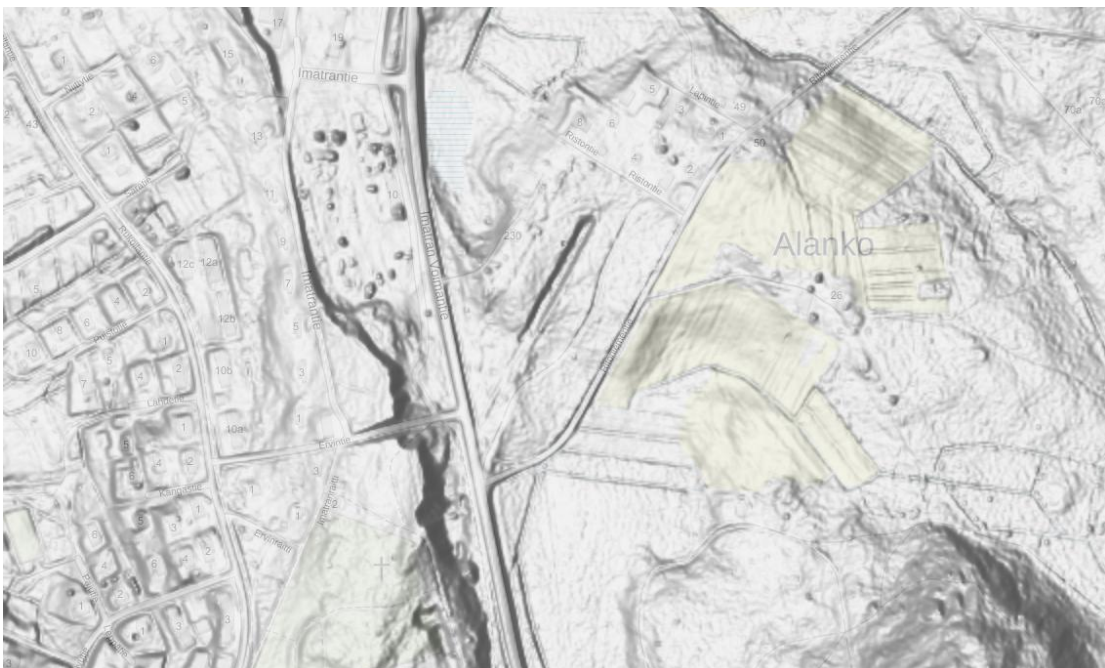


Kuva 5 Suunnittelualueen likimääräinen rajaus ilmakuvalla v. 2025. (Ortokuva © MML)

2.2 Luonnonympäristö ja suojelualueet

Suunnittelualue on rakentamatonta sekametsäistä aluetta. Pinnanmuodoiltaan suunnittelualue on melko tasaista.

Alue on osa taajamarakennetta ja metsäisiltäkin osin melko voimakkaan ihmistoiminnan muuttamaa luontoa. Suunnittelualueelle on tehty luontoselvitys vuonna 2021 (Latvasilmu osk). Myös vt 18 aluevaraus suunnitelman yhteydessä on liito-oravan levinneisyyttä tutkittu v. 2022 ja sen tulokset oli yhtenevät Latvasilmun selvityksen kanssa.



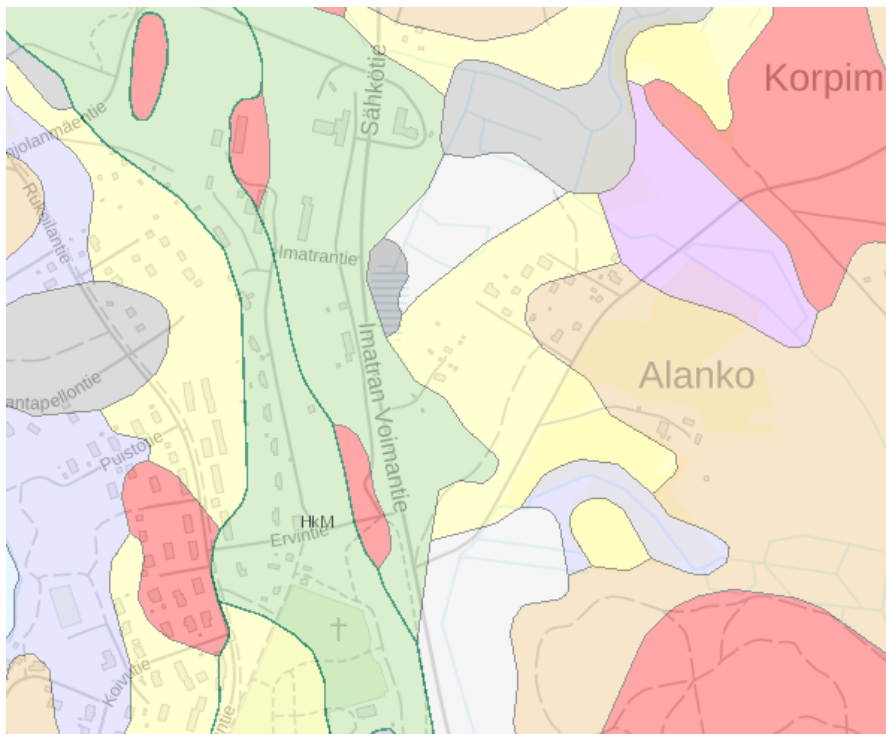
Kuva 6 Varjostettu korkeusmalli. (GTK, maankamara)

14.10.2025

2.2.1 Kallio- ja maaperä

GTK-aineistojen mukaan alueen kallioperä on porfyyristä graniittia. Selvitysalueen eteläpuolella kallioperä vaihtuu pyrokseenigranitoidiksi. Kallioperä ei suosi erityisiä ravinneoloja vaativan kasvillisuuden esiintymistä.

Maaperältään alue on karkeaa hietaa (keltainen) ja hiekkaa (vihreä). Maaperälajit on esitetty kuvassa 7.

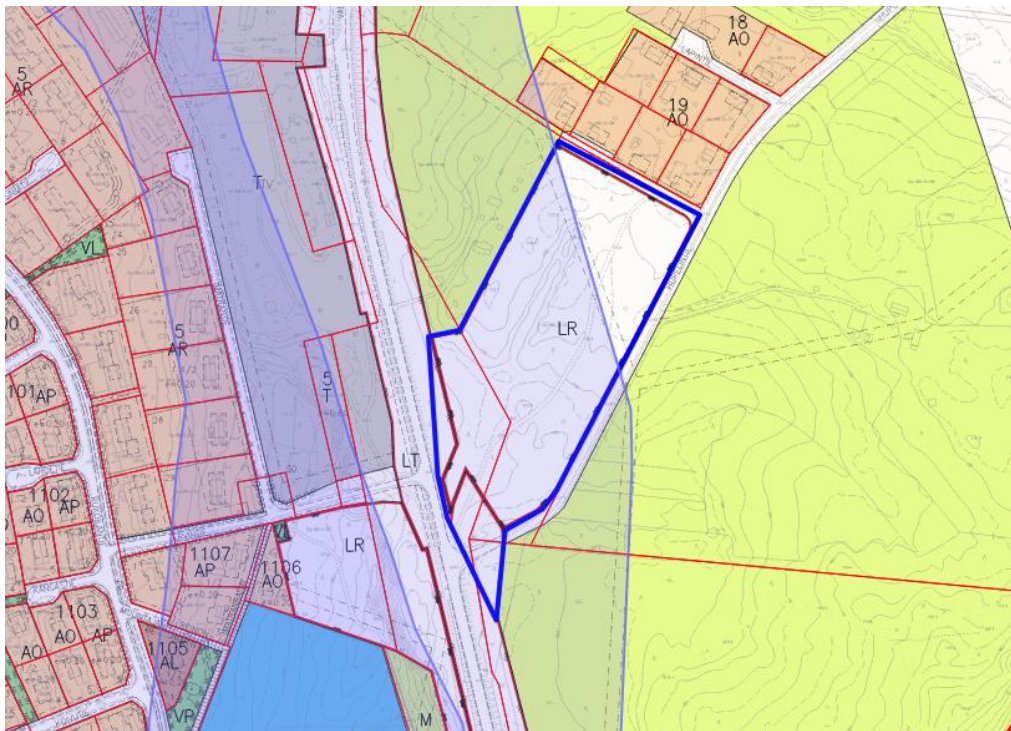


Kuva 7 Maaperä suunnittelualueella. (GTK, maankamara)

2.2.2 Pinta- ja pohjavedet

Selvitysalueella ei ole huomioitavia pintavesiä. Lähes koko selvitysalue kuuluu Hätälänmäen (0959201) pohjavesialueen muodostumisalueeseen. Alue on I-luokan pohjavesialue. Selvitysalueella ei ole havaittavissa pohjavesivaikutteisia luontotyyppejä.

14.10.2025



Kuva 8 Hätälänmäen pohjavesialue ulottuu suunnittelualueen länsiosaan.

2.2.3 Luontotyypit ja kasvillisuus

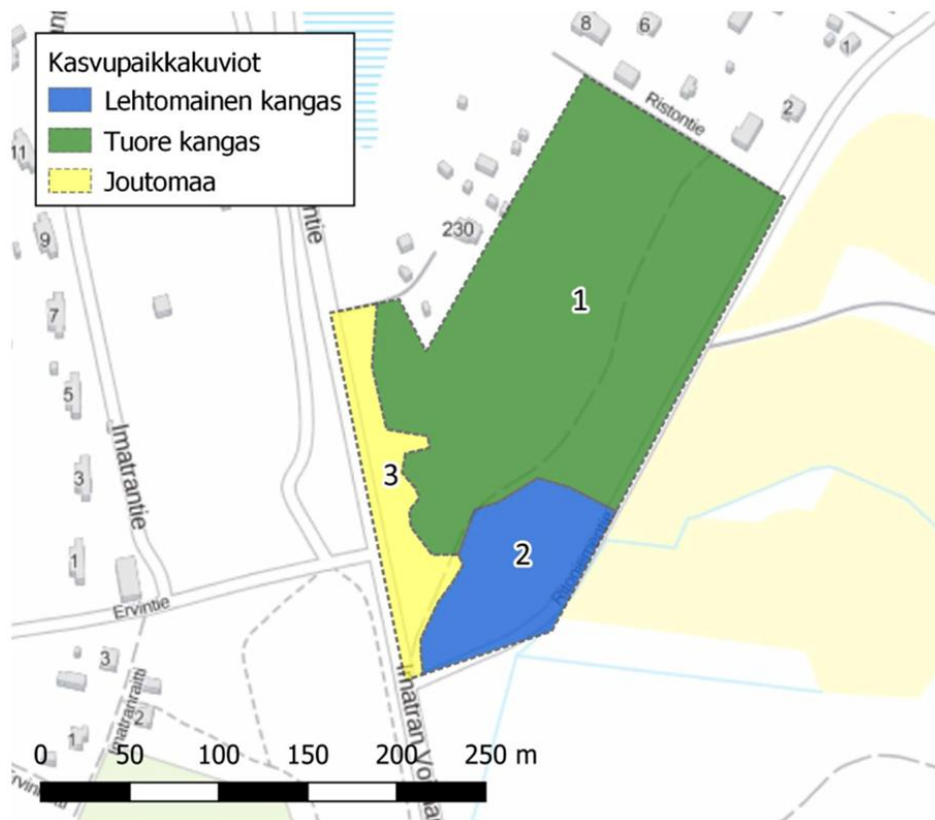
Kaava-alue on peltojen, pientaloalueen ja tiealueen väliin jäävä sekametsäkuvio. Alueella on historia teollisuusalueena ja vanhoissa kartoissa (1963) alue on merkitty varastokentäksi. Alueen halkaisee maaston syvennyksessä kulkeva vanha pois purettu kiskolinja, jota on käytetty ilmeisesti puutavaran siirtelyssä. Historia on vaikuttanut alueen luonnonoloihin merkittävästi.

Tällä hetkellä alue on melko vapaasti kehittynyttä sekametsää, jossa on tehty aikanaan harvennuksia. Viime vuosina pensaskerrokseen on kasvanut runsaasti alispuita ja pensaita.

Vallitseva puulaji on mänty. Koivua on runsaasti ja etenkin pohjoisosassa myös kohtalaisesti haapaa. Puusto on varttunutta tai varttuvaa, mutta ei vanhaa. Lahopuuta esiintyy vain niukasti.

14.10.2025

Kasvupaikat vaihtelevat alueella melko pienipiirteisesti ja niihin on vaikuttanut alueen maankäytön historia. Alue on jaettu luontoselvityksessä kasvupaikkojen osalta kolmeen kuvioon (kuva 9).



Kuva 9 Selvitysalueen kasvupaikkajako. (Kuva: Luontoselvitys Latvasilmu osk)

Pohjoisosassa (1) metsänpohjan kasvupaikka vaihtelee kuivahkosta kankaasta (VT) lehtomaiseen kankaaseen (OMT). Vallitsevana on tuore kangas (MT). Tyypillistä lajistoa ovat mustikka, puolukka, metsätähti, lillukka, kultapiisku, oravanmarja, metsäkastikka, vähälukuisempia ovat esimerkiksi pikkutalvikki, metsäkurjenpolvi, riidenlieko, metsävirna, kanerva, vanamo ja särmäkuisma.

Eteläosan alavimmat (2) osat ovat lehtomaista kangasta (OMT) ja paikoin pienialaisesti tuoretta keskiravinteista lehtoa (OMaT). Tällä alueella kuusen osuus puustossa on suurimmillaan. Tämä alue on todennäköisesti ollut jossain vaiheessa peltomaata. Lajistossa esiintyy käenkaalia, oravanmarjaa, ahomansikkaa, metsätähteä, metsäimmarretta, metsäalvejuurta, huopaohdaketta, ojakellukkaa ja kieloa. Vaateliaita lehtolajeja ei esiinny. Pensaista esiintyy puna- ja mustaherukkaa.

Länsilaidalla on puoliavointa piennaraluetta ja umpeen kasvavaa joutomaata (3). Lajistoa luonnehtivat lupiini, puna-ailakki, koiranputki, metsäkurjenpolvi, maitohorsma ja vuohenputki.

Alueella ei tavattu uhanalaisia kasvilajeja tai edustavia uhanalaisia luontotyyppisiä. Alueella ei myöskään sijaitse luonnonsuojelulain tai vesilain nojalla suojeltuja kohteita tai metsälain tarkoittamia erityisiä elinympäristöjä.

14.10.2025

Vieraslajien esiintyminen on runsasta. Erityisen runsaasti kasvaa lupiinia, mutta myös esimerkiksi marjatuomipihlajaa, kanukoita ja erilaisia muita puutarhaperäisiä kasveja kuten angervoja ja tatarta esiintyy laajalti. Paikoin lupiini on vallannut reuna-alueiden lisäksi myös metsänpohjaa.



Kuva 10 Lupiini on levinnyt laajalti metsäpohjalle. (Kuva: Luontoselvitys Latvasilmu osk)

2.2.4 Linnusto

Selvitysalue sijoittuu taajama-alueen reunalle ja on sekametsää. Tällaisilla alueilla linnuston piti määrä on tyylillisesti melko korkea. Metsikössä pesivä lajisto hyödyntää ravinnonhankinnassaan ympäröiviä pelto- ja piha-alueita. Alueen linnusto muodostuu kuitenkin maantieteelliselle alueelle hyvin tavallisista ja runsaista metsälajeista.

Yleisimpiä ovat pajulintu, peippo, punarinta ja rastaat. Metsäkuvio on varsin pieni ja varsinaista vanhojen metsien lajistoa ei havaittu. Sijainti aivan asutuksen keskellä rajoittaa aremman lajiston kuten petolintujen ja kanalintujen esiintymistä.

Alueen linnuston tiheyttä kasvattavat jonkun verran alueen runsaat reunavaikutukset ja alueella sijoitetut linnunpöntöt. Alueen reunoilla reviiriä pitäneet yksilöt on sisällytetty kokonaan laskenta-alueeseen, vaikka niiden reviireistä osa sijaitsee alueen ulkopuolella.

Alueella ei tavattu uhanalaisia lintulajeja. Leppälintu on Suomen kansainvälisiä vastuulajeja, ja on melko yleinen ja runsaslukuinen metsälaji. Taajamissa yleinen harakka on nykyään silmälläpidettävä (NT) laji.

Alueelta ei ole huomioitavia havaintoja tai tietoja Tiira-havaintoarkistossa. Alueella ei myöskään voi sijaita huomioitavia petolintujen pesäpaikkoja, joista voisi olla tietoa rengastustietokannoissa.

14.10.2025

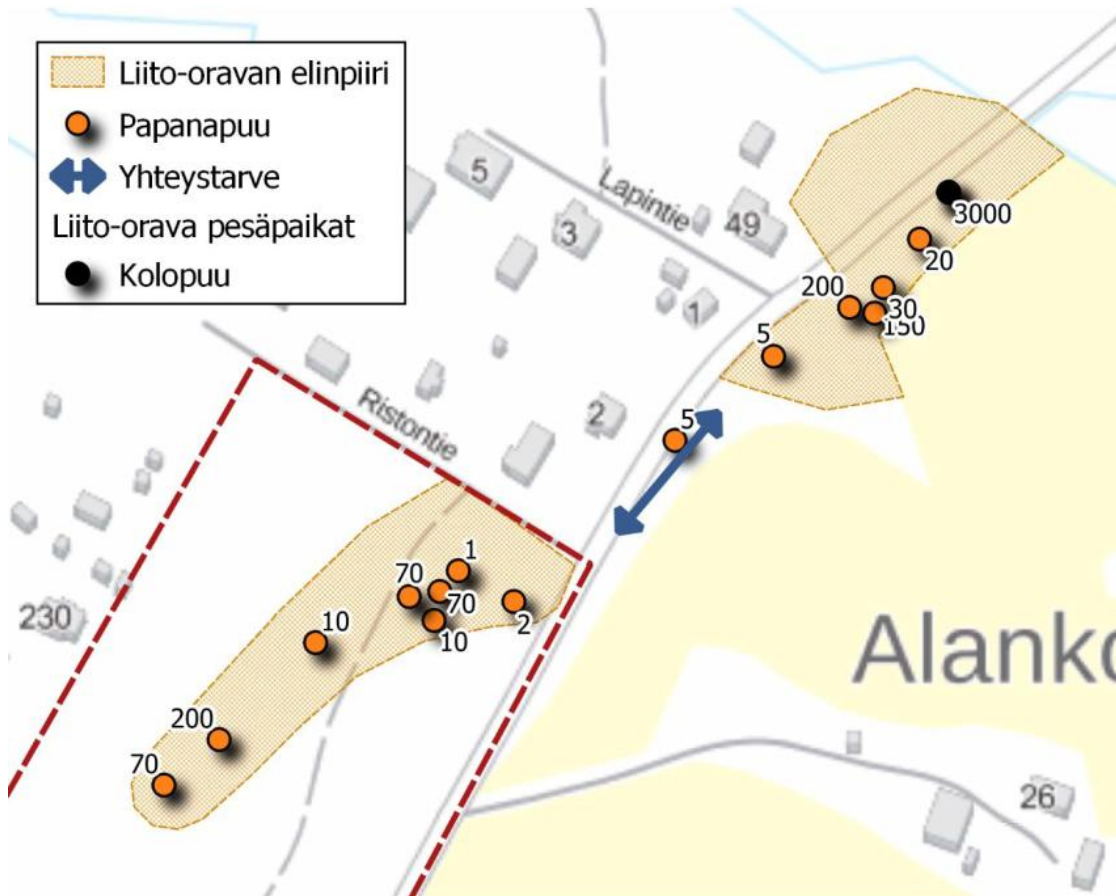
2.2.5 EU:n luontodirektiivin liitteessä IV(a) mainitut lajit

V. 2021 luontoselvityksessä havaittiin alueen pohjoisosassa 8 liito-oravan merkitsemää papanapuuta (kuva 8). Papanamäärä vaihteli muutamasta aina 200 asti, mikä kertoo jo säännöllisestä merkinnästä. Pääosa papanapuista oli alueen koillisreunassa sijaitsevia melko varttuneita haapoja. Eniten papanoita oli keskellä kulkevan uran varrella sijaitsevien varttuneen kuusen ja haavan juurella, ehkä merkinä reviiirin reunasta. Lajin pesäpaikka ei paikantunut selvitysalueelle, mutta asuttu pesäpuu (kolohaapa) löytyi Ritoniementien itäpuolelta pienestä varttuneesta metsiköstä noin 200 metrin päästä selvitysalueen rajasta.

Selvitysalueella on merkitystä tämän elinpiirin toiminnallisena osana, jossa todennäköisesti tapahtuu ruokailua. Kohtalaiset papanamäärät kertovat alueen säännöllisestä käytöstä. Selvitysalueen koillisosan kuvassa 8 elinpiirinä rajattu runsashaapainen koillisosa suositellaan jätettäväksi luomerkinnällä puustoiseksi osaksi elinpiiriä, jolloin melko pienialaisesti varttuneita metsiä sisältävän elinpiirin elinvoimaisuus tulee turvatuksi.

Kohteella ei ollut muille direktiivin liitteen IV(a) lajeille erityisen hyvin soveltuvia elinympäristöjä. Alueelta ei paikannettu viitasammakon ja direktiivin sudenkorentolajien lisääntymispaikoiksi soveltuvia kosteikoita tai pysyviä vesialtaita.

Laji.fi palvelun mukaan alueelle ei sijoitu havaintoja muistakaan merkittävistä tai uhanalaisista eliölajeista.



Kuva 11 Liito-oravan papanapuiden ja elinpiirin sijoittuminen selvitysalueella ja sen lähialueella. (Kuva: Luontoselvitys Latvasilmu osk)

14.10.2025

2.2.6 Maisemaekologinen luokitus

Alue on osa taajamarakennetta ja siihen ei liity erityisiä maisemallisia arvoja. Alueen maisemallinen kestävyys on hyvä. Maisemalliset arvot eivät rajoita alueen kaavoitusta.

2.3 Rakennettu kulttuuriympäristö ja muu rakennuskanta, muinaisjäännökset

Suunnittelualueelle ei sijoitu rakennuksia eikä siten arvokasta rakennettua kulttuuriympäristöä.

Suunnittelualueen länsipuolelle sijoittuu maakunnallisesti arvokas aluekokonaisuus Entinen IVO:n muuntoasema ympäristöineen ja henkilökunnan asunnot (Kuva 12, violetilla merkitty).

Petäjäveden vanha ja uusi kirkko ympäristöineen (RKY) sijoittuu noin kahden kilometrin etäisyydelle suunnittelualueesta. Petäjäveden vanha kirkko on Unesco-kohte. Uuden kirkon ympäristö on arvoitettu valtakunnallisesti merkittäväksi rakennetuksi kulttuuriympäristöksi.



Kuva 12 Maakunnallisesti arvokas aluekokonaisuus entinen IVO:n muuntoasema ympäristöineen (violetti viivoitus). (Keski-Suomen museon Collecte-kulttuuriympäristöjärjestelmä)

Suunnittelualueen muinaisjäännökset on tarkistettu (15.9.2025) Museoviraston palveluikkunasta. Rekisterin mukaan suunnittelualueella ei sijaitse kiinteitä muinaisjäännöksiä.

14.10.2025

2.4 Maanomistus

Suunnittelualue on pääosin Petäjaveden kunnan omistuksessa. Imatran Voimantien aluetta hallinnoi Keski-Suomen ELY-keskus.

2.5 Palvelut

Palvelut ovat Petäjaveden keskustassa, jonka tuntumaan suunnittelualue sijoittuu.

2.6 Ympäristöhäiriöt, pilaantuneet maa-alueet

Suunnittelualueelle tai sen välittömään läheisyyteen ei sijoitu ympäristöhäiriötä tuottavaa toimintaa. Valtatieltä kantautuu alueelle liikennemelua.

2.7 Yhdyskuntatekninen huolto, ajoyhteydet, liikenne

Suunnittelualue sijoittuu rakennettuun ympäristöön. Alue ei kuulu tällä hetkellä vahvistettuun vesija viemäriverkon toiminta-alueeseen, mutta alue on liitettävissä nykyisiin verkkoihin.

Vuoden 2020 keskimääräinen vuorokausiliikenne (KVL), suunnittelualueeseen rajoittuvalla Imatran Voimantiellä on noin 2376 ajoneuvoa vuorokaudessa.

2.8 Kaava-aluetta koskevat suunnitelmat, selvitykset

2.8.1 Valtakunnalliset alueidenkäyttötavoitteet

Valtakunnalliset alueidenkäyttötavoitteet ovat osa maankäyttö- ja rakennuslain mukaista alueidenkäytön suunnittelujärjestelmää. AKL 24 §:n 2 momentin mukaan alueidenkäytön suunnittelussa on huolehdittava valtakunnallisten alueidenkäyttötavoitteiden huomioon ottamisesta siten, että edistetään niiden toteuttamista.

Valtioneuvoston hyväksymät tarkistetut valtakunnalliset alueidenkäyttötavoitteet tulivat voimaan 1.4.2018. Valtakunnalliset alueidenkäyttötavoitteet ovat:

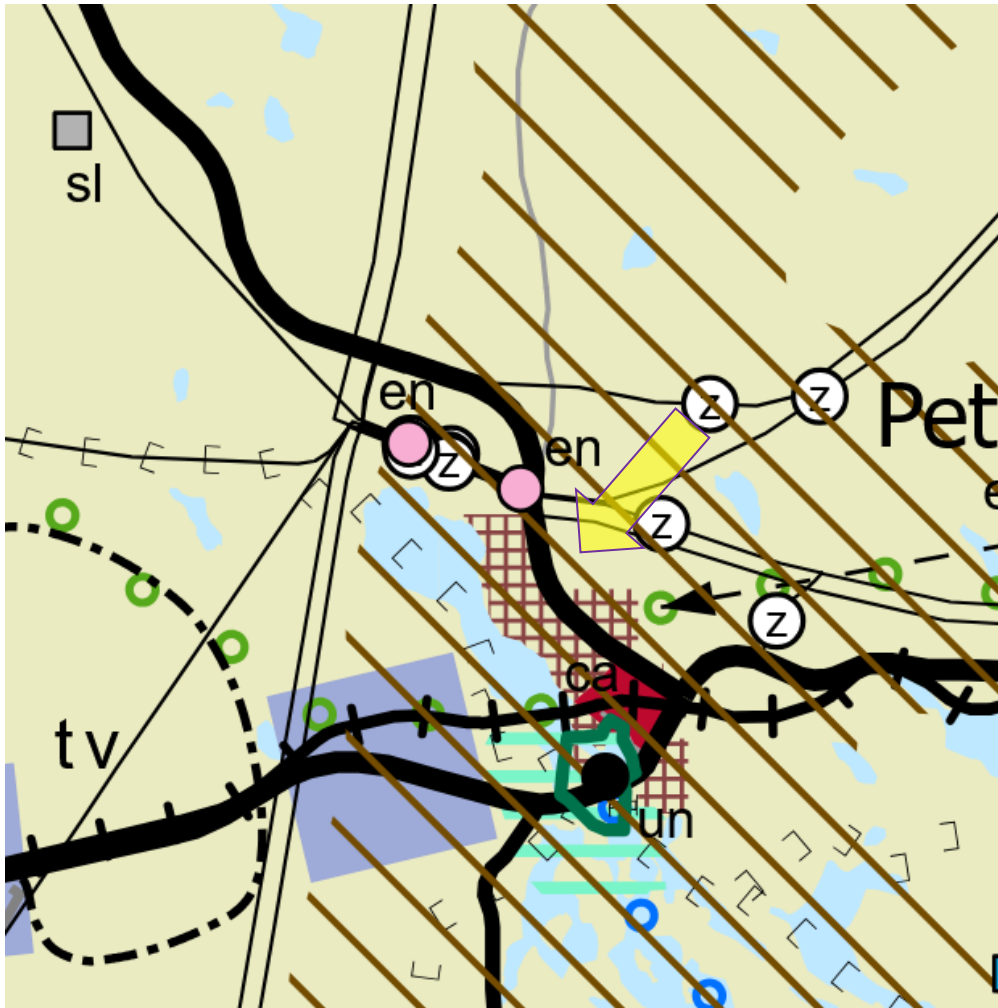
- Toimivat yhdyskunnat ja kestävä liikkuminen
- Tehokas liikennejärjestelmä
- Terveellinen ja turvallinen elinympäristö
- Elinvoimainen luonto- ja kulttuuriympäristö sekä luonnonvarat
- Uusiutumiskykyinen energiahuolto

2.8.2 Maakuntakaavoitus

Keski-Suomen maakuntakaava on saanut lainvoiman 28.1.2020. Tämän jälkeen maakuntakaavaa on päivitetty koskien tuulivoiman tuotantoa ja liikennettä. Lisäksi päivitystyössä on tarkasteltu hyvinvoinnin aluerakennetta. Maakuntakaavan päivitys eli Maakuntakaava 2040 on tullut lainvoimaiseksi 1.10.2025.

Maakuntakaavassa suunnittelualueelle tai sen läheisyyteen sijoittuvat seuraavat aluevaraukset tai merkinnät:

14.10.2025



Kuva 13 Ote Keski-Suomen maakuntakaavayhdistelmästä. Suunnittelualue on osoitettu maakuntakaavassa likimääräisesti keltaisella nuolella.

Kulttuuriympäristön vetovoima-alue (ruskea vinoviivitus): Merkinnällä osoitetaan maakunnan kulttuuriympäristön monimuotoiset aluekeskittymät.

Suunnittelumääräys: *Alueen kehittämisessä tulee hyödyntää kulttuuriympäristön monimuotoisuutta. Alueidenkäytön suunnittelulla edistetään kulttuuriympäristöjen kestäväää käyttöä ja hoitoa. Alueilla metsien hoito ja käyttö perustuu voimassa olevaan metsälainsäädäntöön.*

Valtatie/kantatie (vt/kt): Valtateinä osoitetaan valtakunnallista ja maakuntien välistä pitkämatkaista liikennettä välittäviä maanteitä. Kantateinä osoitetaan valtateitä täydentäviä, maakuntia palvelevia maanteitä, jotka yhdistävät kaupunkitasoisia keskuksia tärkeimpiin liikennesuuntiin. Alueella on voimassa MRL 33 §:n mukainen ehdollinen rakentamisrajoitus.

Suunnittelumääräys: *Valta- ja kantateitä tulee kehittää käyttäjälähtöiseen palvelutasojatteluun perustuen siten, että varmistetaan etenkin pitkämatkaisen liikenteen sujuvuus ja turvallisuus. Valtatietä 4 kehitettäessä tulee ottaa huomioon EU:n TEN-T-ydinliikenneverkolle asetut vaatimukset. Teillä tulee varautua kevytväyläjärjestelyihin taajamien ja kylämäisen asutuksen kohdalla sekä linjausmuutoksiin, eritasoliittymiin, rinnakkaistie- ja liittymäjärjestelyihin sekä lisäkaistoihin/ohituskaistoihin, jotka täsmentyvät tarkemman suunnittelun yhteydessä.*

14.10.2025

Voimalinja (z): Merkinnällä osoitetaan olemassa olevat sekä suunnitelmiltaan riittävän valmiit (voimajohtohankkeelle tehty YVA-lain mukainen ympäristövaikutusten arviointimenettely tai sähkömarkkinalain mukainen ympäristöselvitys) 110 kV, 220 kV ja 400 kV voimalinjat. Linjalla on voimassa MRL 33§:n mukainen ehdollinen rakentamisrajoitus.

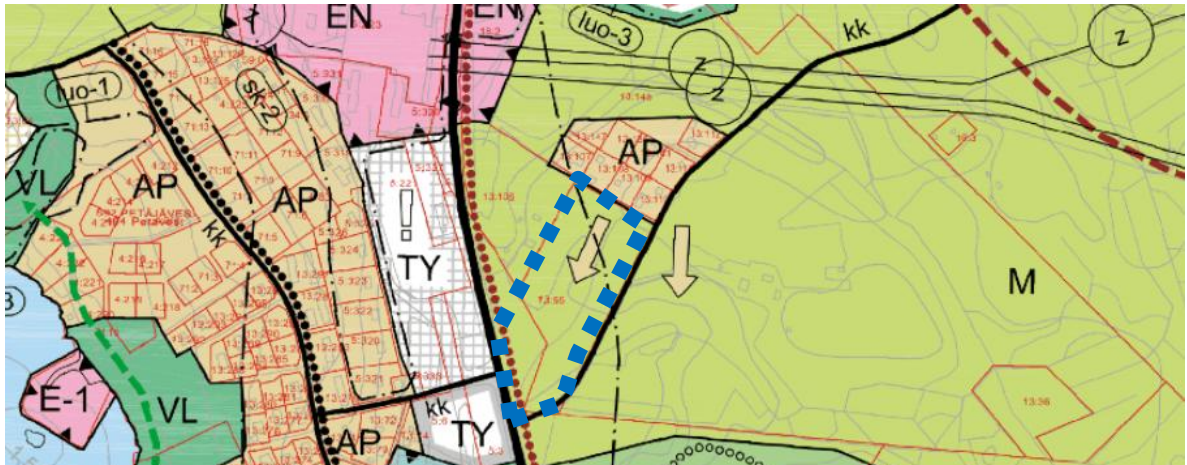
Biotalouteen tukeutuva alue (beige): Merkinnällä osoitetaan pääasiassa maa- ja metsätalouskäyttöön tarkoitettuja alueita.

Suunnittelumääräys: *Alueen suunnittelussa varmistetaan maa- ja metsätalouden ja muiden maaseutuelinkeinojen toiminta- ja kehittämisedellytykset sekä turvataan hyvien ja yhtenäisten metsä- ja peltoalueiden säilyminen maaseutuelinkeinojen käytössä.*

Energiahuollon alue (en): Merkinnällä osoitetaan maakunnallinen energiahuoltoalue, suurmuuntamo ja vesivoimalaitos. Alueella on voimassa MRL 33 §:n mukainen ehdollinen rakentamisrajoitus.

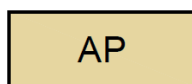
2.8.3 Yleiskaavoitus

Petäjaveden keskustan osayleiskaava on tullut voimaan v. 2011. Osayleiskaavassa on osoitettu keskustan kehittämisen painopistealueet ja pyritty myös tuomaan Keski-Suomen maakuntakaavan tavoitteita tarkempaan suunnitteluun, ja näin huomioitu Petäjaveden asema laajemmassa aluerakenteessa. Teollisuus- ja työpaikka-alueiden osalta tavoitteena on ollut riittävien aluevarausten osoittaminen, jotta Petäjaveden työpaikkaomavaraisuutta voidaan parantaa.



Kuva 14 Suunnittelualueen likimääräinen rajaus yleiskaavakartalla sinisellä aluerajauksella.

Suunnittelualueetta koskevat yleiskaavassa seuraavat merkinnät:

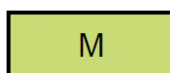


PIENTALOVALTAINEN ASUNTOALUE.



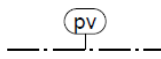
YHDYSKUNTARAKENTEEN LAAJENEMISSUUNTA.
NUOLEN VÄRI MÄÄRÄÄ KÄYTTÖTARKOITUKSEN.

Alueet on tarkoitettu kunnan pidemmän aikavälin laajenemissuunniksi. Mikäli alueita otetaan käyttöön, tulee tarkastella niiden laajuus, mitoitus sekä kytkeytyminen muuhun yhdyskuntarakenteeseen.



MAA- JA METSÄTALOUSVALTAINEN ALUE.

14.10.2025



TÄRKEÄ TAI VEDEN HANKINTAAN SOVELTUVA POHJAVESIALUE.



KEVYEN LIIKENTEEN REITTI, UUSI.

Yleismääräykset:

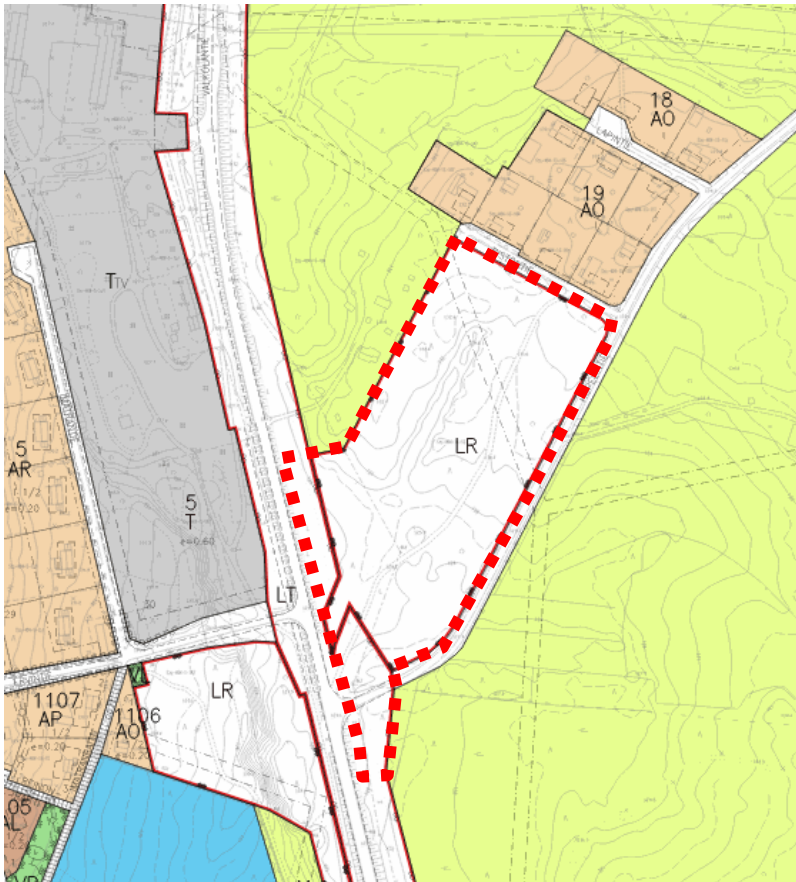
- *Osayleiskaava on laadittu oikeusvaikutteisena (MRL 42§)*
- *Ranta-alueiden asemakaavoituksessa on huolehdittava, että rantaan asti ulottuvia viheralueita osoitetaan riittävästi, jotta turvataan rantaan pääsy.*
- *Rautatien eteläpuoleisilla ranta-alueilla tulee maisemallisten ja kulttuurihistoriallisten arvojen turvaamiseksi säilyttää riittävät rakentamattomat suojavyöhykkeet. Ranta-alueilla on säilytettävä luonnollisen kaltainen puusto.*
- *Uusia alueita kaavoitettaessa ja toteutettaessa on huolehdittava, että niiltä toteutetaan riittävät ja turvalliset kevyenliikenteen yhteydet keskustaan.*
- *Valtateiden ja kevyenliikenteen reittien risteämiset on toteutettava eritasoratkaisuin.*
- *Museoviranomaiselle on varattava mahdollisuus antaa lausunto kaava-alueella olevia suojelukohteita koskevista suunnitelmista.*
- *Alin sallittu rakentamiskorkeus Petäjaveden ja sen sivujärvien (mm. Kirrinjärvi, Jämsänvesi) rannoilla on +113,5 m (N60-korkeusjärjestelmässä).*
- *Keski-Suomen maakuntakaavassa osoitettu ohjeellinen ulkoilureitti on linjattava kaavan alueella pääasiassa käyttäen hyväksi olemassa olevia ja kaavassa osoitettuja reitistöjä.*

2.8.4 Asemakaava

Alueella on voimassa ensimmäinen asemakaava, Petäjaveden kirkonseudun rakennuskaava, vuodelta 1959. Suunnittelualue on osoitettu asemakaavassa LR-alueena eli rautatiealueena, katualueena sekä yleisenä liikennealueena (LT, kauttakulku-, sisään-tulo- ja ohitustie, vier-, suoja- ja näkemäalueineen)

Suunnittelualueen välittömään läheisyyteen on osoitettu omakotitalorakennusten ja muiden enintään kahden perheen talojen aluetta (AO) ja maatalousaluetta, M.

14.10.2025



Kuva 15 Suunnittelualueen sijainti voimassa olevalla asemakaavalla

2.8.5 Pohjakartta ja rakennusjärjestys

Kaavatyötä varten on käytettävissä numeerinen pohjakartta. Tarvittaessa pohjakarttaan tehdään täydennysmittauksia. Pohjakartta on ETRS-GK25 tasokoordinaatistossa ja sen korkeusjärjestelmä on N2000. Pohjakartan tarkistaa ja hyväksyy maanmittausinsinööri/aluearkkitehtipalveluiden maankäyttöpäällikkö Tarmo Heinänen.

Petäjäveden kunnan rakennusjärjestys on tullut voimaan 1.2.2017.

2.8.6 Selvitykset ja aiemmat suunnitelmat

Kaavan lähtötietoina käytetään keskustan osayleiskaavan (KV 2011) aineistoja.

Valtatielle 18 eli Imatran Voimantielle on laadittu aluevaraussuunnitelma v. 2023. Aluevaraussuunnitelma on luettavissa verkossa: <https://doria.fi/handle/10024/188713>. Aluevaraussuunnitelma on laadittu asemakaavoituksen tueksi ja osaselvitykseksi. Aluevaraussuunnitelmassa on määritelty mm. valtatie tilantarpeita ja liittymäratkaisuja. Suunnitelman yhteydessä on laadittu mm. melukartat (aluevaraussuunnitelman liite 4) sekä liito-oravaselvitys (aluevaraussuunnitelman liite 6, Petäjäveden Vt18 varren taajaman liito-oravaselvitys 2022).

Kaavatyötä varten on laadittu v. 2021 Latvasilmun toimesta luontoselvitys.

Vesi- ja viemäriverkon rakentamisen osalta on laadittu alustava vesihuoltosuunnitelma v. 2024 (Antti Smolander Oy).

Täydentäviä muita selvityksiä laaditaan tarpeen vaatiessa. Lisäselvitysten tarve ratkaistaan kaavaprosessin aikana.

14.10.2025

3 ASEMAKAAVAN SUUNNITTELUN VAIHEET

3.1 Asemakaavan suunnittelun tarve

Petäjaveden kunta omistaa maata Ritoniemen alueella. Alue on rakentamatonta metsätalousmaata ja soveltuu sekä sijaintinsa, että maasto-olosuhteiden puolesta hyvin asuntorakentamiseen. Keskustan yleiskaavassa suunnittelualue on osoitettu asutuksen laajentumisalueena, joten alue on luontevaa asemakaavoittaa asuinkäyttöön.

3.2 Vuorovaikutus kaavaprosessin aikana

Asemakaavamuutosta koskeva tiedotus tapahtuu kunnan nettisivujen lisäksi paikallislehdessä sekä alueen maanomistajille ja naapureille lähetettävillä tiedotekirjeillä.

Kaava-asiakirjat (osallistumis- ja arviointisuunnitelma, kaavaluonnos, kaavaehdotus) ovat nähtävillä Petäjaveden kunnantalolla osoitteessa Suutarintie 4, 41900 Petäjavesi, sekä internetsivuilla osoitteessa <https://www.petajavesi.fi/>

Osallisia ovat ne, joiden asumiseen, työhön tai muihin oloihin valmisteilla oleva kaava saattaa huomattavasti vaikuttaa:

- kaavan vaikutusalueen asukkaat
- yritykset ja elinkeinonharjoittajat
- virkistysalueiden käyttäjät
- kaavan vaikutusalueen maanomistajat ja haltijat sekä vesialueiden haltijat

Yhteisöt, joiden toimialaa suunnittelussa käsitellään:

- asukkaita edustavat yhteisöt kuten asukasyhdistykset sekä kylätoimikunnat
- tiettyä intressiä tai väestöryhmää edustavat yhteisöt kuten luonnonsuojeluyhdistykset
- elinkeinonharjoittajia ja yrityksiä edustavat yhteisöt
- erityistehtäviä hoitavat yhteisöt tai yritykset kuten energia- ja vesilaitokset

Edellä mainittuja ova mm:

- Elenia Verkko Oy

Viranomaiset, joiden toimialaa suunnittelussa käsitellään:

- Keski-Suomen ELY-keskus
- Keski-Suomen museo
- Keski-Suomen liitto
- Paloviranomaisena Keski-Suomen pelastuslaitos
- Terveysviranomaisena Jyväskylän seudun ympäristöterveys
- Petäjaveden kunnan hallintokunnat

Osallisten listaa täydennetään tarvittaessa.

Asemakaavan muutos laaditaan vuorovaikutuksessa osallisten kanssa. Osallisia on mahdollisuus osallistua kaavan valmisteluun, arvioida kaavan vaikutuksia ja lausua kirjallisesti tai suullisesti mielipiteensä asiasta.

14.10.2025

3.3 Asemakaavan vireilletulo ja OAS:in nähtävillä olo

Kaavahanke on käynnistetty kunnanhallituksen päätöksellä 8.3.2021 § 50.

Osallistumis- ja arviointisuunnitelma oli nähtävillä 17.3.-7.4.2021 välisenä aikana. Palautteen jättivät Keski-Suomen liitto, Ympäristöterveys ja yksityinen maanomistaja.

Keski-Suomen liitto: *Suunnittelualue sijoittuu taajama-alueen läheisyyteen, Petäjaveden keskusta luoteeseen. Alue rajoittuu länsipuolelta valtatiehen 18. Asemakaavamuutoksella mahdollistetaan uusien omakotitalotonttien tarjonta. Kaavoituksen yhteydessä tutkitaan myös valtatiehen alueen tilantarvetta sekä alueelle suuntautuvia liikennejärjestelyjä.*

Lainvoimaisessa maakuntakaavassa suunnittelualue sijoittuu kulttuuriympäristön vetovoima-alueelle sekä biotalouteen tukeutuvalla alueella. Alueen pohjoispuolelle sijoittuu 110 kV voimalinja ja alueen läheisyyteen luoteispuolelle energihuollon alue (Petäjaveden sähköasema). Valtatie 18 on osoitettu maakuntakaavassa suunnittelualueen kohdalla valtatiemerkinä.

Keski-Suomen liitto toteaa, että sillä ei ole maakuntakaavoituksen näkökulmasta huomautettavaa osallistumis- ja arviointisuunnitelmaan. Valtatielle 18 välille Alavus-Jyväskylä on käynnistymässä hankearviointi. Hankearvioinnissa määritellään koko välin kehittämisen tavoitteita ja erilaiset toimenpidevaihtoehdot.

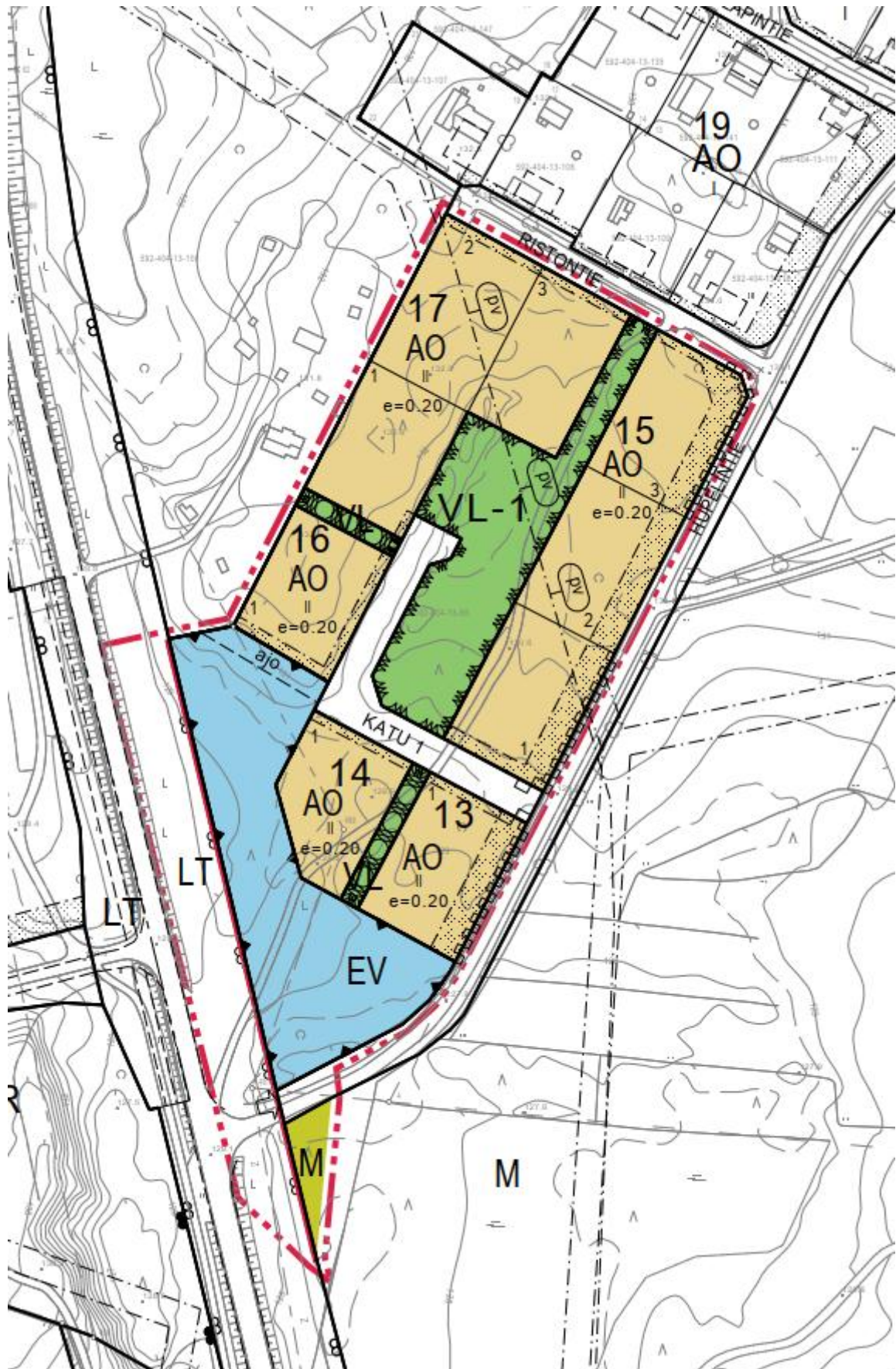
Ympäristöterveys: *Alueen meluntorjunnan tarve tulee arvioida osana kaavatyötä. Imatran Voimantien ja asuinalueen väliin on tarkoituksenmukaista jättää suojaava alue.*

Yksityinen maanomistaja: *Omistamamme alue on sen vieressä ja meillä on pitkä raja alueeseen. Kaavamuutos alueessa on vanha radanpohja. Meidän rajasta vanhanradan pohjaan toivomme puistoaluetta tälle lyhyelle alueelle. Kuva alueesta on alueen kaavamuutosesityksen kannessa. Alueelle tulevat omakotitalotontit riittävät suuret. Alueelle myös mahdollisesti rivitalo.*

3.4 Asemakaavan valmisteluvaihe

Asemakaavaluonnos asetetaan nähtäville syksyn 2025 aikana.

14.10.2025



Kuva 16 Nähtäville asetettava kaavaluonnos..

14.10.2025

3.5 Asemakaavan ehdotusvaihe
Täydentyy kaavaprosessin edetessä.

3.6 Hyväksytty asemakaava
Täydentyy kaavaprosessin edetessä.

4 ASEMAKAAVAN KUVAUS

4.1 Kaavan rakenne ja mitoitus

Suunnittelualueen pinta-ala on yhteensä noin 4 hehtaaria. Asemakaavalla osoitetaan uusi asuin-alue Ritoniementien varteen. Imatran Voimantien ja uusien asuintonttien väliin osoitetaan suoja-viheralue.

Rakennuspaikkojen mitoituslaskelma:

Kortteli	Tontti	Käyttötarkoitus	Pinta-ala / m2	Rakennusoikeus / kem2
13	1	AO	2251	450
14	1	AO	1952	390
15	1	AO	2292	458
15	2	AO	2263	452
15	3	AO	2211	442
16	1	AO	2008	401
17	1	AO	2079	415
17	2	AO	2388	477
17	3	AO	2137	427

4.2 Kaavaratkaisu

Asemakaavamuutoksella muodostuu yhdeksän omakotitalotonttia. Uuden kadun kautta osoite-taan ajoyhteys myös kaava-alueen ulkopuoliselle kiinteistölle Imatran Voimantie 230.

4.3 Ympäristön laatua koskevien tavoitteiden toteutuminen

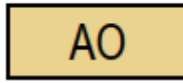
Kaava-alue sijoittuu osin Hätälänmäen vedenhankintaa varten tärkeälle pohjavesialueelle. Kaavan yleismääräyksissä todetaan, että alueella ei saa suorittaa toimintaa, joka voi pilata tai alentaa poh-javettä.

4.4 Aluevaraukset

ASUMINEN

Alueen asuintontit on osoitettu erillispientalojen alueena AO, joka sallii kaksikerroksisen omakoti-talon rakentamisen.

14.10.2025



Erillispientalojen korttelialue.

VIRKISTYSALUEET JA LUONNONARVOT

Alueelle on osoitettu tonttien väliin virkistysalueet VL, joiden kautta on vesihuoltosuunnitelman mukaan tarkoitus rakentaa vesi- ja viemäriinlinjat. Asuinalueen keskelle sijoittuva virkistysalue on on osoitettu merkinnällä VL-1, jossa tulee säilyttää riittävä puusto liito-oravan liikkumiseen ja ruokailuun.



Lähivirkistysalue.



Lähivirkistysalue, jolla tulee säilyttää riittävä puusto liito-oravan liikkumisen ja ruokailun turvaamiseksi.

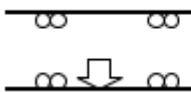
LIIKENNE

Asemakaavassa on osoitettu uutta katu n. 150 metriä. Uuden kadun kautta on osoitettu myös ajoyhteys kaava-alueen ulkopuoliselle kiinteistölle Imatran Voimantie 230. Uusi ajoyhteys mahdollistaa Imatran Voimantie 230 nykyisen valtatieliittymän sulkemisen vt 18 aluevaraussuunnitelman mukaisesti.

Valtatien yleisen tien alue on osoitettu vt 18 aluevaraussuunnitelman mukaisesti merkinnällä LT. Valtatieltä lähtevä ajoneuvoliittymä on osoitettu nuolimerkinnällä. Kaava-alueelle ei osoitettu muita valtatieliittymiä kuin nykyinen Ritoniementien liittymä.



Yleisen tien alue.



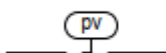
Ajoneuvoliittymän likimääräinen sijainti.

Valtatien varteen on osoitettu suojaviheralue EV, joka vähentää mm. liikenteen meluhaittaa asuinalueelle.



Suojaviheralue.

Osa suunnittelualueesta sijoittuu pohjavesialueelle. Pohjavesialue on tuotu kaavakartalle informatiivisena merkintänä pv.



Tärkeä tai veden hankintaan soveltuva pohjavesialue.

14.10.2025

Kaavan yleismääräyksissä on annettu seuraavat määräykset:

Rakennuksen etäisyyden naapuritontin rajasta on oltava vähintään 4 metriä.

Hulevesiä tulee mahdollisuuksien mukaan viivyttää tontilla. Rakentamislupavaiheessa tulee esittää suunnitelma hulevesien käsittelystä.

Rakentamattomalla tontin osalla, jota ei käytetä liikenteeseen, pysäköintiin tai varastointiin, on säilytettävä tai istutettava puita ja pensaita.

Tonttijako ei ole sitova tämän asemakaavan alueella (AKL 78 a §).

5 KAAVAN VAIKUTUKSET

Asemakaavan laadinnan yhteydessä arvioidaan kaavan keskeiset vaikutukset alueidenkäyttölain mukaisesti asiantuntija-arviona. AKL 9 §:n mukaisesti kaavaa laadittaessa on tarpeellisessa määrin selvitettävä suunnitelman toteuttamisen ympäristövaikutukset, mukaan lukien yhdyskuntataloudelliset, sosiaaliset, kulttuuriset ja muut vaikutukset. Kaavan arviointityössä tullaan paneutumaan MRA 1 §:n mukaisesti merkittäviin vaikutuksiin. Vaikutusten arviointi perustuu laadittuihin ja tarvittaessa laadittaviin selvityksiin.

5.1 Ihmisten elinoloihin ja elinympäristöön

Toteutuessaan kaavan tuo alueelle lisää asukkaita (15-30). Asukasmäärän kasvun myötä alueen sosiaalinen verkko laajenee ja tarjoaa uusia mahdollisuuksia yhteisöllisyyteen. Uudet asukkaat tukevat Petäjaveden palveluiden säilymistä ja kehittymistä.

Suunnittelualueen pohjoispuolelle sijoittuu Ristontien ja Lapintien asuinalue, joka on rakentunut pääosin 1950-1960 -luvulla. Kaavaratkaisun mahdollistama uusi asuinrakentaminen voidaan kokea alueen naapurustossa kielteisenä muutoksena, rakentumattoman alueen muuttuessa rakennetuksi.

Osa virkistäytymiseen käytettävissä olevasta metsäisestä alueesta muuttuu kaavaratkaisulla rakennetuksi ympäristöksi. Alueen ympäristöön jää silti edelleen merkittävästi metsäaluetta virkistäytymiseen.

5.2 Maa- ja kallioperään, veteen, ilmaan ja ilmastoon

Rakentamisen vaikutukset maa- ja kallioperään ovat tavanomaiset rakentamisesta aiheutuvat vaikutukset. Rakennusalue on suhteellisen tasaista eikä edellytä merkittäviä maamassojen siirtelyä tai kallioiden räjäyttämistä.

Alue on osittain pohjavesialuetta. Pohjaveden suojelemiseksi on kaavassa annettu määräys esittää rakentamislupavaiheessa hulevesienkäsittelysuunnitelma.

Alue voidaan liittää alueelle laaditun vesihuoltosuunnitelman mukaisesti kunnan vesi- ja viemäri-verkkoon. Vesihuollon toiminta-alue ei vielä tällä hetkellä ulotu suunnittelualueelle, joten toiminta-alueen laajentaminen on tältä osin tarpeen.

Alueen rakentaminen ja asuinkäytön myötä lisääntyvä liikenne tuottavat ilmaston kannalta haitallisia päästöjä.

Metsäalueen muuttuminen rakennetuksi ympäristöksi vähentää alueen hiilinieluja eli hiiltä sitovaa puustoa. Kaavamuutoksella ei kuitenkaan ole merkittäviä vaikutuksia ilmastoon.

14.10.2025

5.3 Kasvi- ja eläinlajeihin, luonnon monimuotoisuuteen ja luonnonvaroihin

Suunnittelualueen keskelle on jätetty virkistysalue, jonka tulee säilyttää puustoisena. Luontoselvityksen mukaan alue on liito-oravan mahdollista ruokailualue. Alueen rakentumisella on vaikutusta liito-oravan elinpiiriin. Kaavaratkaisussa on huomioitu liito-oravan liikkuminen alueella VL-1 -merkinnän määräyksellä *"Lähivirkistysalue, jolla tulee säilyttää riittävä puusto liito-oravan liikkumisen ja ruokailun turvaamiseksi."*

Alueella ei ole tiedossa muita erityisen arvokkaita kasvi- tai eläinlajeja tai ympäristöjä, joiden muuttaminen rakentamisen myötä merkittävästi heikentäisi luonnon monimuotoisuutta tai vähentäisi luonnonvaroja.

Metsäalue vähenee rakentamisen verran.

5.4 Alue- ja yhdyskuntarakenteeseen, yhdyskunta- ja energiatalouteen sekä liikenteeseen

5.4.1 Alue- ja yhdyskuntarakenne

Asemakaava tiivistää Ritoniementien yhdyskuntarakennetta. Voimassa olevassa kaavassa suunnittelualue on osoitettu pääosin rautatiealueena (LR), jonka voidaan todeta olevan vanhentunut merkintä eikä alueen käyttö enää vastaa tuota merkintää.

5.4.2 Yhdyskunta- ja energiatalous

Hanke tiivistää jo olevaa yhdyskuntarakennetta, mikä on yhdyskunta- ja energiataloudellisesti myönteistä.

Tontinmyyntituloilla ja kuntaan mahdollisesti muuttavilla uusilla veronmaksajilla on positiivinen vaikutus kuntatalouteen. Vastaavasti infran rakentaminen aiheuttaa kunnalle kustannuksia. Kaava-alueen rakentamisen jälkeen alueelta kertyy kunnalle tuloja mm. uusien asukkaiden verotulojen myötä sekä vesihuollon perus- ja käyttömaksuista sekä liittymismaksuista.

Kaava-alue täydentää alueen asutusta ja sijoittuu palveluiden sekä joukkoliikenneverkostojen läheisyyteen, joten osaltaan se edistää energiatehokkaan kuntarakenteen muodostumista.

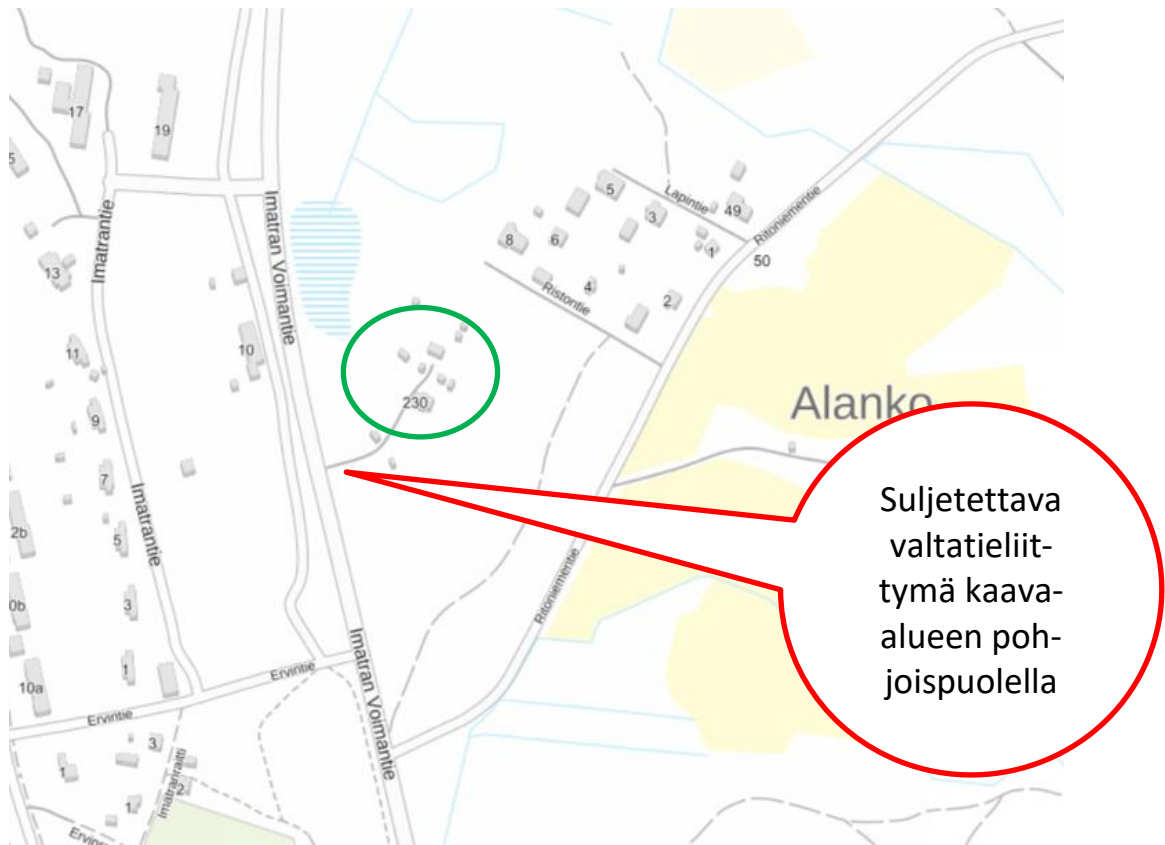
5.4.3 Liikenne

Kunnalle tulee uutta katu rakennettavaksi n. 150 metriä.

Uuden maankäytön myötä liikenteen määrä lisääntyy. Laskennallisesti arvioituna liikennemäärä Ritoniementielle lisääntyy 75-150 matkaa vuorokaudessa (Asukasmäärä 15-30, 2,1 hlö/asunto-kunta, 2,4 matkaa/asukas). Matkoihin sisältyy liikkuminen erilaisilla kulkuneuvoilla ja myös kävelen.

Uuden katuyhteyden kautta on tarkoitus osoittaa myös kaava-alueen ulkopuolisen kiinteistön Imatran Voimantie 230 ajoyhteys. Tällöin Imatran Voimantie 230 nykyinen suora valtatieliittymä voidaan sulkea, mikä on vt 18 aluevaraus suunnitelman mukainen tavoite.

14.10.2025



Kuva 17 Imatran Voimantie 230 -kiinteistön nykyinen suora valtatieliittymä tulee vt 18 aluevaraus suunnitelman mukaisesti sulkea ja uusi kulkuyhteys on tavoitteena osoittaa uuden asuinalueen katuyhteyden kautta Ritoniementielle.

Suunnittelualueelle ei tule tällä hetkellä valtatie varressa kevyen liikenteen väylää vaan se päättyy keskustasta tullessa Rantatien risteykseen n. 350m ennen Ritoniementien risteystä. Vt 18 aluevaraus suunnitelmassa on osoitettu kevyen liikenteen yhteystarve valtatie varten, mutta sen toteuttamisen aikataulusta ei ole suunnitelmaa.

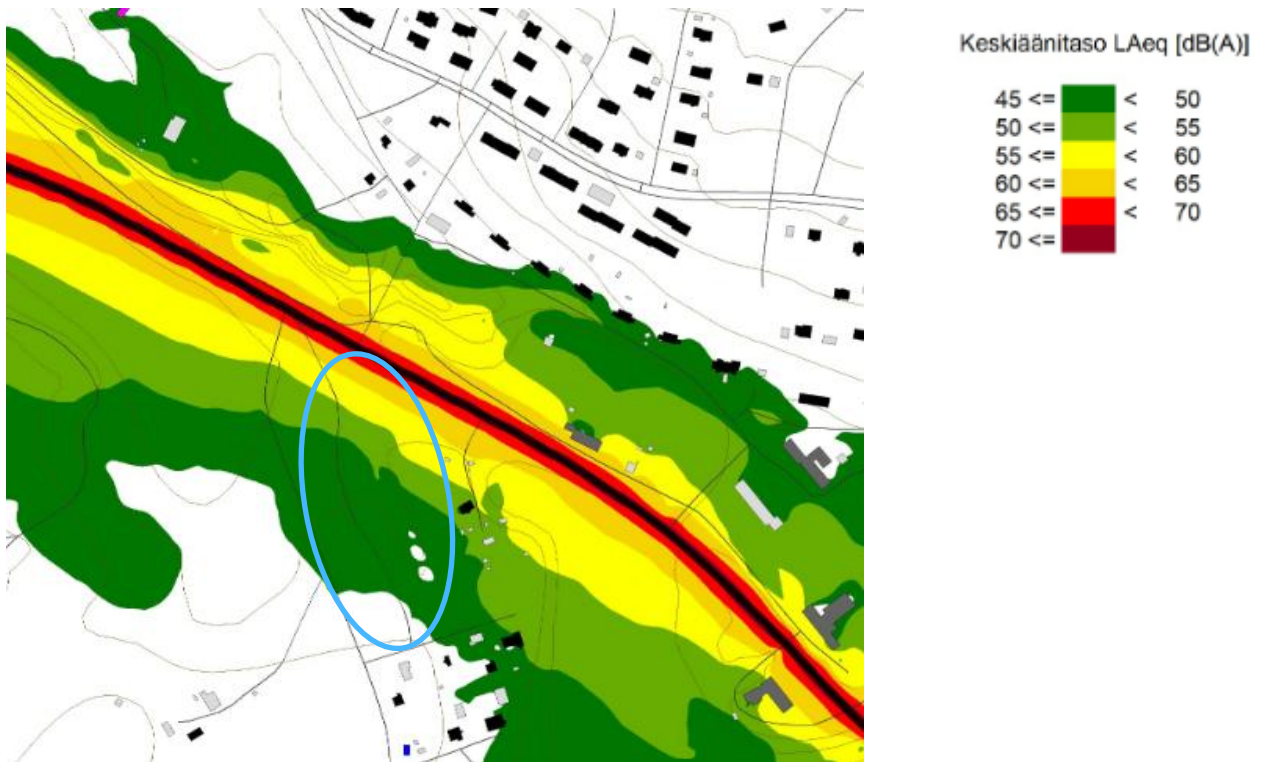
5.4.4 Meluhäiriöt

Valtatie meluvaikutuksia on tutkittu valtatie vt 18 aluevaraus suunnittelun yhteydessä. Melun leviämisestä on laadittu kartat nykytilanteessa sekä ennustetilanteessa v. 2050.

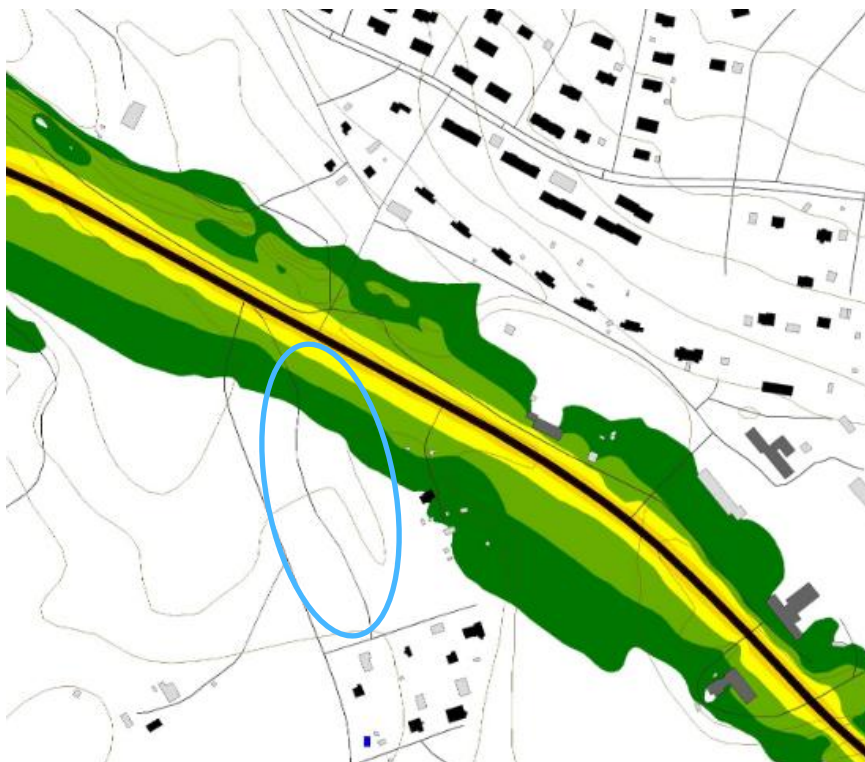
Kohde	Keskiäänitaso L_{Aeq} enintään dB		Huomautuksia
	Päivällä	Yöllä	
Asuinalue, hoito- ja oppilaitosalue			
- ulkona	55	50 (45*)	* uusi alue
- sisällä	35	30	

Kuva 18: Valtioneuvoston päätös n:o 993/1992 melutason ohjearvoista

14.10.2025

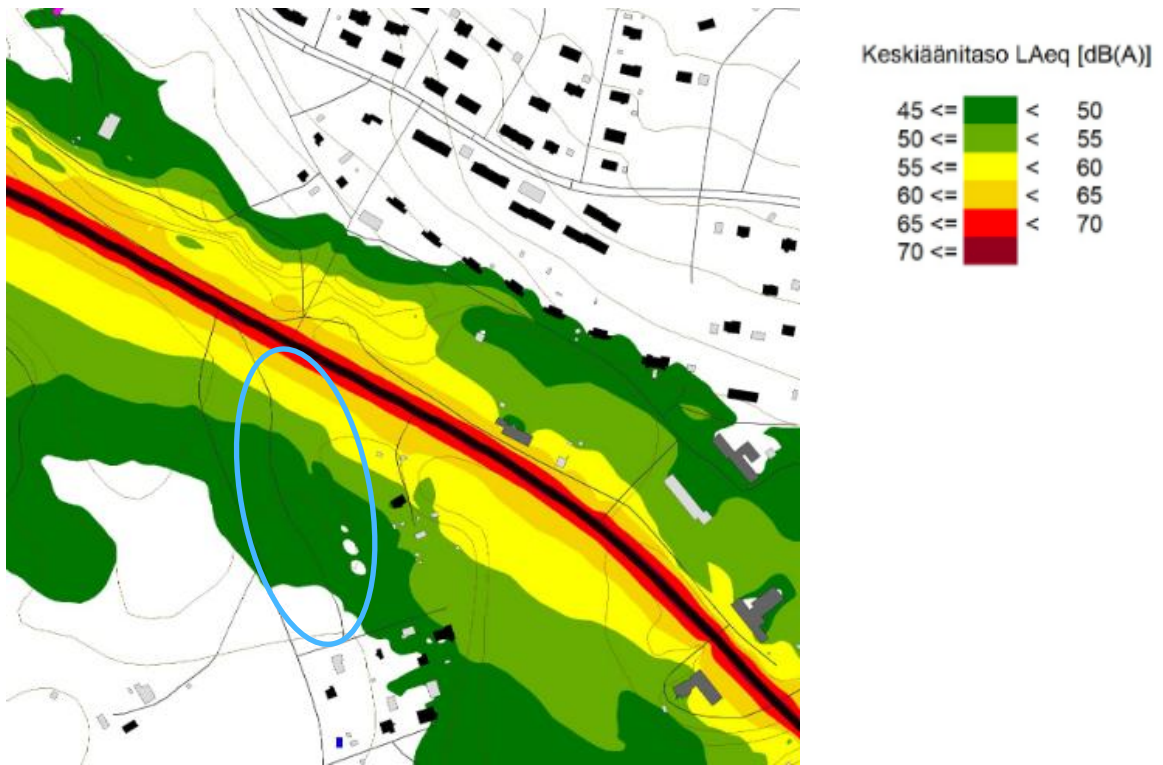


Kuva 19 Valtatien 18 melun leviäminen päivällä nykytilanteessa. (Vt 18 aluevaraussuunnitelma, AFRY, 2022)

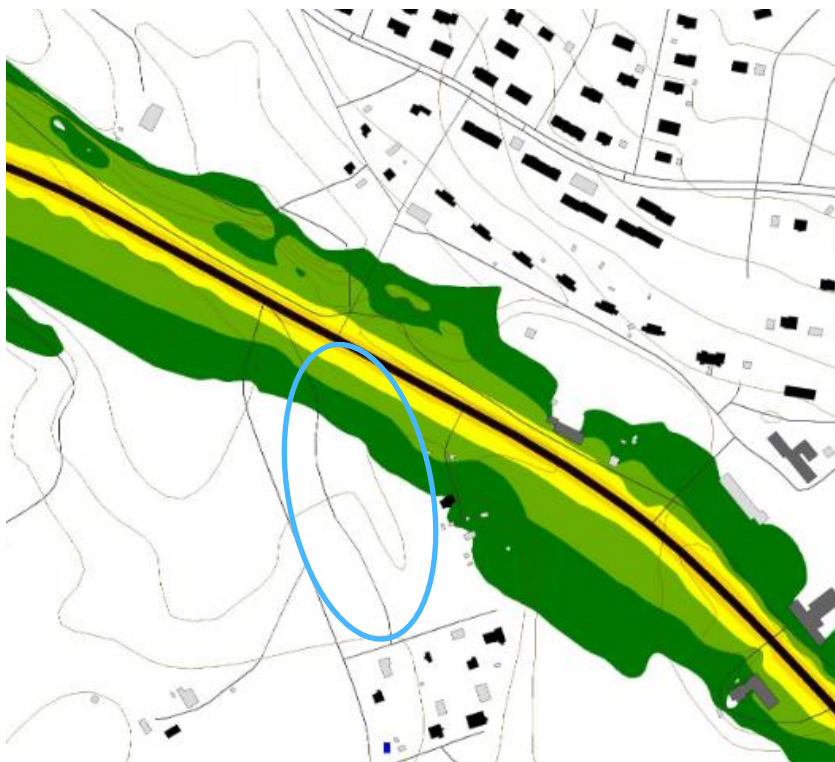


Kuva 20 Valtatien 18 melun leviäminen yöllä nykytilanteessa. (Vt 18 aluevaraussuunnitelma, AFRY, 2022)

14.10.2025



Kuva 21 Valtatien 18 melun leviäminen päivällä ennustetilanteessa v. 2050. (Vt 18 aluevaraussuunnitelma, AFRY, 2022)



Kuva 22 Valtatien 18 melun leviäminen yöllä ennustetilanteessa v. 2050. (Vt 18 aluevaraussuunnitelma, AFRY, 2022)

14.10.2025

Päiväsaikaan uuden asuinalueen oleskelupihalla sallitaan valtioneuvoston päätöksen mukaisesti melua enintään 55 dB ja yöaikaan 45 dB (vihreällä kuvassa merkityt alueet). Melumallinnusten perusteella kaavamuutoksen mukaisille asuintonteille ei kohdistu liian suurta liikennemelun vaikutusta.



Kuva 23 Valtatien 18 melun leviäminen päivällä nykytilanteessa suhteessa kaavaratakisuun.

Sisämelun osalta normaali ulkoseinärakenne eristää n. 30 dB, mikä riittää sisämelutason saattamiseen ohjeiden mukaiselle tasolle.

Ulkomelun vaikutuksen pienentämiseksi on suositeltavaa sijoitella rakennukset erityisesti valtatievarren tontilla siten, että tontille muodostuu riittävän suojaista taskua.

5.5 Kaupunkikuvaan, maisemaan, kulttuuriperintöön ja rakennettuun ympäristöön

Alue on osa taajamarakennetta ja siihen ei liity erityisiä maisemallisia arvoja. Alueen maisemallinen kestävyys on hyvä. Suunnittelualue sijoittuu maastossa siten, että se ei tule maisemassa juuri näkyäkään muualle kuin Ritoniementielle ja Ristontielle. Alueella tasainen kangasmetsä muuttuu väljäksi asuntoalueeksi. Tontit ovat niin isoja, että osa puista on mahdollista jättää tonteillekin.

Valtatien viereen suojaviheralueelle tulee jättää ja kasvattaa suojapuustoa niin paljon kuin mahdollista valtatievarren ja liikenteen vaikutusten minimoimiseksi.

Kaavalla ei ole vaikutusta kulttuuriperintöön tai muinaismuistoihin.

14.10.2025

6 ASEMAKAAVAN TOTEUTUS

Asemakaavan muutoksen toteuttaminen on mahdollista aloittaa kaavan saatua lainvoiman.

Asuin- ja katualueen toteutuksen ohjauksesta vastaa Petäjaveden kunta.

Kaava-alueen ulkopuolisesta valtatieliittymän sulkemista Imatran Voimantie 230 -kiinteistölle ohjaa Keski-Suomen ELY-keskus.

14.10.2025 Saarijärven kaupunki
aluearkkitehtipalvelut



aluearkkitehti
Päivi Muhonen