

RITONIEMENTIEN
ASEMAKAAVAMUUTOKSEN
LUONTOSELVITYS
PETÄJÄVESI



2021



Latvasilmu osk
Kestävän kehityksen tuottajat

Sisältö

1	Tehtävän sisältö ja selvitysalue.....	2
2	Menetelmät.....	2
2.1	Uhanalaiset lajit	3
2.2	EU:n luontodirektiivin liitteessä IV(a) mainitut lajit	3
2.3	Luonnonsuojelulain suojellut luontotyypit.....	3
2.4	Uhanalaiset luontotyypit	3
2.5	Metsälain erityiset elinympäristöt.....	3
2.6	Vesilain suojeltavat luontotyypit	3
3	Tulokset.....	3
3.1	Luontotyypit ja kasvillisuus	4
3.2	Linnusto	8
3.3	EU:n luontodirektiivin liitteessä IV(a) mainitut lajit	8
4	Johtopäätökset ja suositukset.....	11
5	Viitteet	11

Työn tilaaja: Petäjäveden kunta / Marko Riihimäki

Selvityksen laatija: Tuomo Pihlaja, Latvasilmu osk

Kuvat: Tuomo Pihlaja

Pohjakarttojen © MML 2021

Raportin päiväys: 31.8.2021

Yhteystiedot:

tuomo.pihlaja@latvasilmu.fi

040 7321439

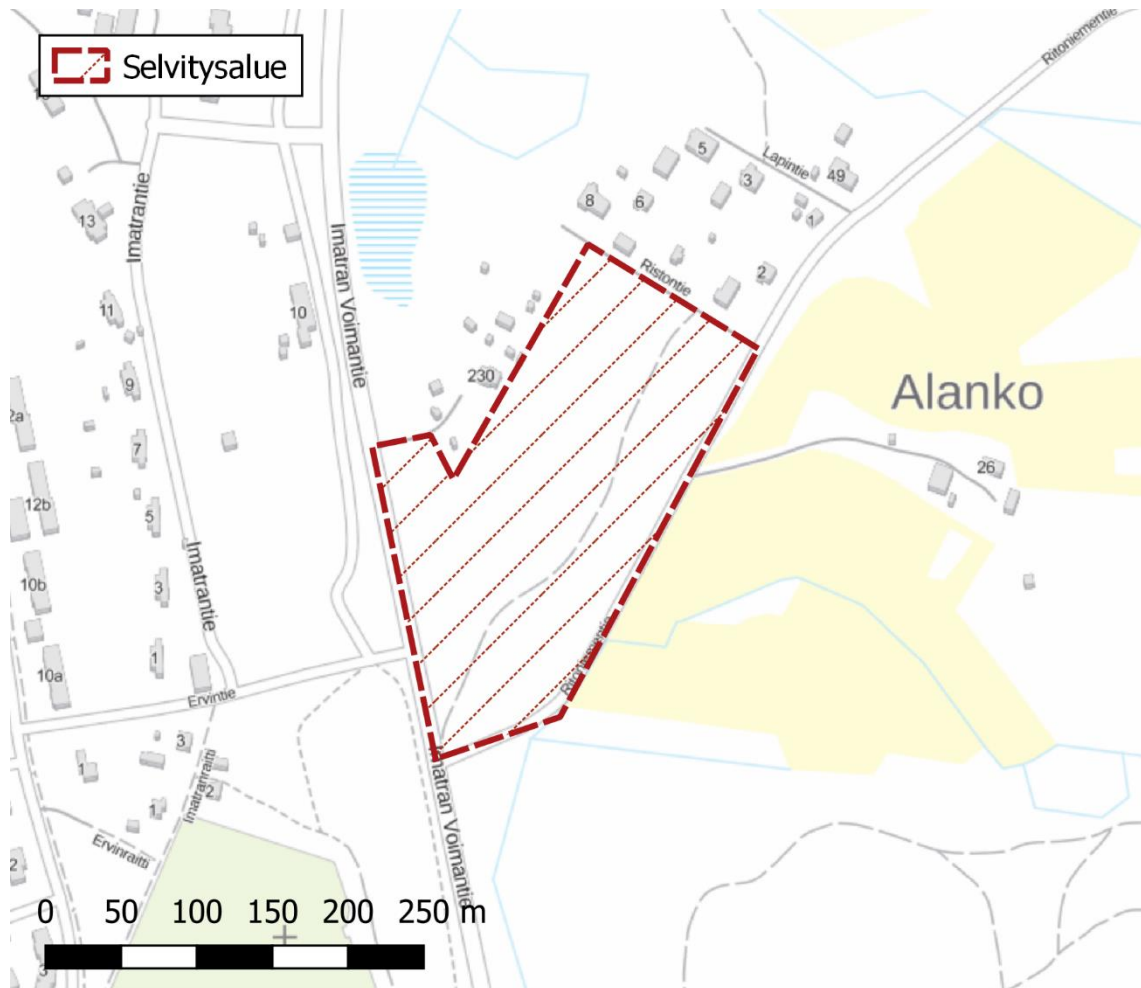
latvasilmu.fi

Y-tunnus: 2772722-6

1 Tehtävän sisältö ja selvitysalue

Toimeksiantona oli asemakaavamuutosta tukevan luontoselvityksen laatiminen. Tavoitteena oli kerätä riittävät tiedot, jotta kaavan vaikutukset alueen luonnonympäristöön ja eliölajistoon saadaan luotettavasti arvioitua. Kaava-alue sijaitsee Petäjaveden keskustan pohjoispuolella Ritoniementien Imatran Voimantien välisellä alueella. Selvitysalueen laajuus on noin 4.4 hehtaaria. Alueen karttarajaus on esitetty kuvassa 1.

Tämän selvityksen maastotyöt tehtiin touko-kesäkuussa 2021. Maastotyöt suoritti FM biologi Tuomo Pihlaja Latvasilmu osk:sta. Raportin laati Tuomo Pihlaja.



Kuva 1. Kaavamuutoksen tässä selvityksessä tarkastettu aluerajaus.

2 Menetelmät

Kaava-alueelle tehtiin kaksi luontoselvityskäyntiä, aamulla 8.5.2021 ja 10.6.2021. Ensimmäisen käynnin ajankohta soveltui erinomaisesti liito-oravaselvitykseen, sillä papanamerkinnot ovat säilyneet puiden juurilla hyvin. Jälkimmäisellä käynnillä kasvillisuuden kehittyminen oli jo pitkällä ja luontotyypit olivat hyvin todennettavissa maastokäynnin aikaan. Maastokäynneillä koko kaava-alue (kuva 1) kierrettiin läpi kävellen. Myös välittömän lähialueen muut mahdolliset kohteet, joihin kaavalla voi olla vaikutusta, tarkastettiin. Kohteelta selvitettiin luontotyypit, kasvillisuus yleisesti, linnusto ja luontodirektiivin liitteen IV(a) lajiston mahdollinen esiintyminen. Kaikki suojellisesti arvokkaat lajit ja luontotyypit kirjattiin muistiin.

Linnusto laskettiin molempina selvityskertoina kartoituslaskentana.

Liito-oravan esiintymistä arvioitiin yleisesti käytettävällä papanakartoitusmenetelmällä. Kaava-alueen kaikkien varttuneiden kuusien ja koivujen, sekä kaikkien haapojen tyvet tarkastettiin ja lisäksi tehtiin tarkastukset elinpiirikuvion mahdollisten reunapuiden osalta. Samalla tarkasteltiin liito-oravan pesäpaikoiksi soveltuvien kolopuiden, pönttöjen ja risupesien esiintymistä.

Kaikki olennaiset havainnot tallennettiin maastossa GPS-laitteiden avulla paikkatiedoksi. Havaintojen arvottaminen pohjaa seuraaviin luokituksiin.

2.1 Uhanalaiset lajit

Suomessa uhanalaisten ja alueellisesti uhanalaisten lajien luokittelu perustuu kansainvälisen luonnonsuojeluliiton (IUCN) kehittämään uhanalaisuusluokitukseen. Viimeisin luokitus on vuodelta 2019 (Hyvärinen et al. 2019)

2.2 EU:n luontodirektiivin liitteessä IV(a) mainitut lajit

Näiden lajien lisääntymis- ja levähdyspaikkojen hävittäminen ja heikentäminen on luonnonsuojelulain nojalla kielletty.

2.3 Luonnonsuojelulain suojellut luontotyypit

Luonnonsuojelulain luontotyyppisuojaus koskee sellaisia laissa lueteltuihin luontotyyppisiin (29 §) kuuluvia alueita, jotka ovat luonnontilaisia tai luonnontilaiseen verrattavia.

2.4 Uhanalaiset luontotyypit

Luontotyyppien uhanalaisuusluokitus perustuu vuonna 2018 tehtyyn arviointiin (Kontula & Raunio 2018). Kaava-alue kuuluu alueellisessa jaottelussa Etelä-Suomeen.

2.5 Metsälain erityiset elinympäristöt

Metsälain (10 §) monimuotoisuuden kannalta erityisen tärkeät elinympäristöt ovat luonnontilaisia tai luonnontilaisen kaltaisia kohteita, jotka erottuvat ympäröivästä metsäluonnosta selvästi.

2.6 Vesilain suojeltavat luontotyypit

Vesilain mukaisten kohteiden (11 §) muuttaminen tai heikentäminen vaatii vesilain mukaisen lupamenettelyn.

3 Tulokset

3.1 Kallio- ja maaperä

GTK-aineistojen mukaan alueen kallioperä on porfyristä graniittia. Selvitysalueen eteläpuolella kallio vaihettuu pyrokseenigranitoidiksi. Kallioperä ei suosi erityisiä ravinneoloja vaativan kasvillisuuden esiintymistä.

Maaperä alueella on karkearakeista maalajia.

3.2 Pinta- ja pohjavedet

Selvitysalueella ei ole huomioitavia pintavesiä. Lähes koko selvitysalue kuuluu Hätälänmäen (0959201) pohjavesialueen muodostumisalueeseen. Alue on I-luokan pohjavesialue. Selvitysalueella ei ole havaittavissa pohjavesivaikutteisia luontotyyppejä.

3.3 Luontotyytit ja kasvillisuus

Kaava-alue on peltojen, pientaloalueen ja tiealueen väliin jäävä sekametsäkuvio. Alueella on historia teollisuusalueena ja vanhoissa kartoissa (1963) alue on merkitty varastokentäksi. Alueen halkaisee maaston syvennyksessä kulkeva vanha pois purettu kiskolinja, jota on käytetty ilmeisesti puutavaran siirtelyssä. Historia on vaikuttanut alueen luonnonoloihin merkittävästi.

Tällä hetkellä alue on melko vapaasti kehittyntä sekametsää, jossa on tehty aikanaan harvennuksia. Viime vuosina pensaskerrokseen on kasvanut runsaasti alispuita ja pensaita.

Vallitseva puulaji on mänty. Koivua on runsaasti ja etenkin pohjoisosassa myös kohtalaisesti haapaa. Puusto on varttunutta tai varttuvaa, mutta ei vanhaa. Lahopuuta esiintyy vain niukasti.



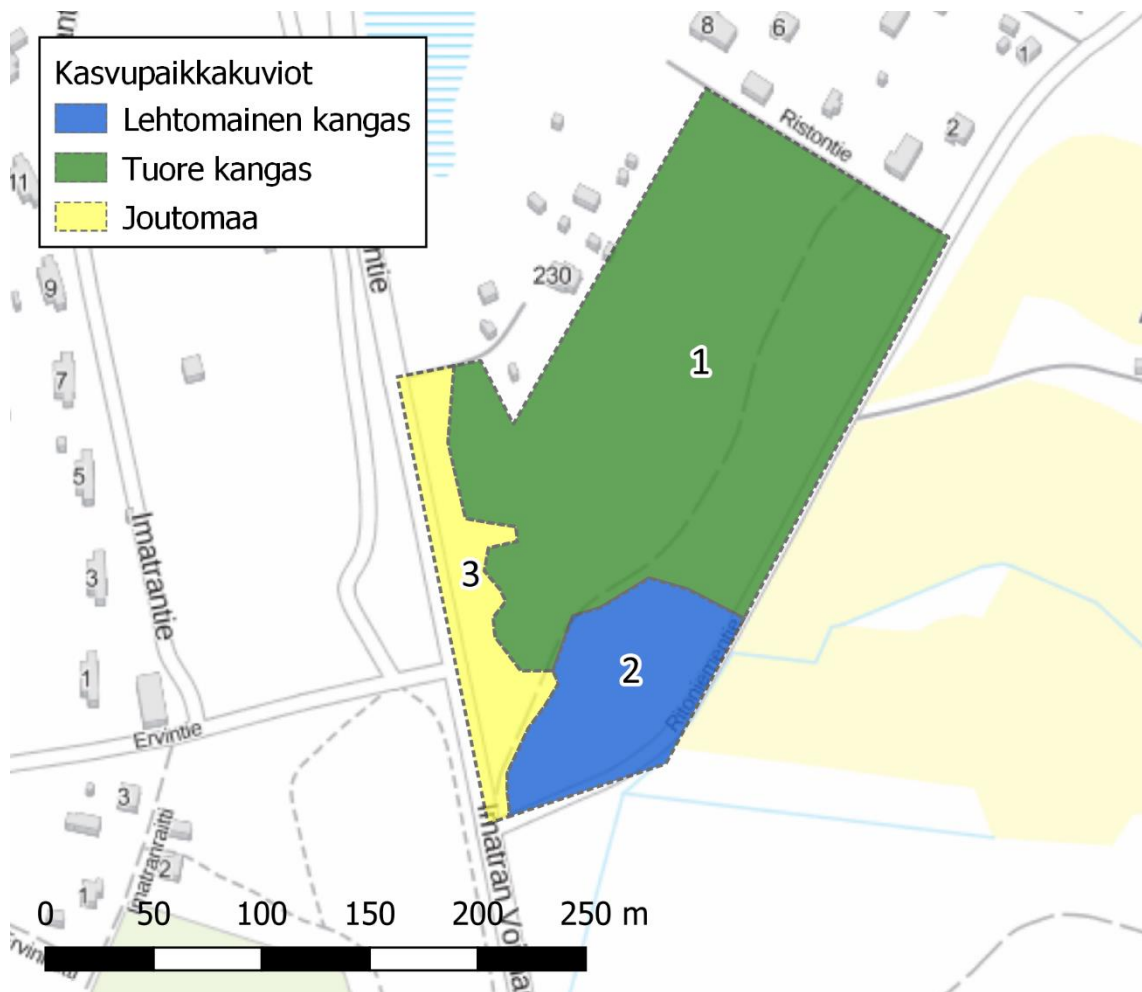
Kuva 2. Ilmakuva selvitysalueesta.

Kasvupaikat vaihtelevat alueella melko pienipiirteisesti ja niihin on vaikuttanut alueen maankäytön historia. Alue jaettiin kasvupaikkojen osalta kolmeen kuvioon (kuva 3).

Pohjoisosassa (1) metsänpohjan kasvupaikka vaihtelee kuivahkosta kankaasta (VT) lehtomaiseen kankaaseen (OMT). Vallitsevana on tuore kangas (MT). Tyypillistä lajistoa ovat mustikka, puolukka, metsätähti, lillukka, kultapiisku, oravanmarja, metsäkastikka, vähälukuisempia ovat esimerkiksi pikkutalvikki, metsäkurjenpolvi, riidenlieko, metsävirna, kanerva, vanamo ja särmäkuisma.

Eteläosan alavimmat (2) osat ovat lehtomaista kangasta (OMT) ja paikoin pienialaisesti tuoretta keskiravinteista lehtoa (OMaT). Tällä alueella kuusen osuus puustossa on suurimmillaan. Tämä alue on todennäköisesti ollut jossain vaiheessa peltomaata. Lajistossa esiintyy käenkaalia, oravanmarjaa, ahomansikkaa, metsätähteä, metsäimmarretta, metsäalvejuurta, huopaohdaketta, ojakellukkaa ja kioloa. Vaateliaita lehtolajeja ei esiinny. Pensaista esiintyy puna- ja mustaherukkaa.

Länsilaidalla on puoliavointa piennaraluetta ja umpeen kasvavaa joutomaata (3). Lajistoa luonnehtivat lupiini, puna-ailakki, koiranputki, metsäkurjenpolvi, maitohorsma ja vuohenputki.



Kuva 3. Selvitysalueen kasvupaikkajako.

Alueella ei tavattu uhanalaisia kasvilajeja tai edustavia uhanalaisia luontotyyppisiä. Alueella ei myöskään sijaitse luonnonsuojelulain tai vesilain nojalla suojeltuja kohteita tai metsälain tarkoittamia erityisiä elinympäristöjä.

Vieraslajien esiintyminen on runsasta. Erityisen runsaasti kasvaa lupiinia, mutta myös esimerkiksi marjatuomipihlajaa, kanukoita ja erilaisia muita puutarhaperäisiä kasveja kuten angervoja ja tatarta esiintyy laajalti. Paikoin lupiini on vallannut reuna-alueiden lisäksi myös metsänpohjaa.



Kuva 4. Mäntyvaltaista sekametsää, kuvio 1.



Kuva 5. Alispuusto on nykyisellään melko runsasta, kuvio 1.



Kuva 6. Kuusivaltaista eteläosaa, kuvio 2.



Kuva 7. Lupiini on levinnyt laajalti metsäpohjille, kuvio 1.

3.4 Linnusto

Selvitysalue sijoittuu taajama-alueen reunalle ja on sekametsää. Tällaisilla alueilla linnuston parimäärä on tyylillisesti melko korkea. Metsikössä pesivä lajisto hyödyntää ravinnonhankinnassaan ympäröiviä pelto- ja piha-alueita. Alueen linnusto muodostuu kuitenkin maantieteelliselle alueelle hyvin tavallisista ja runsaista metsälajeista. Yleisimpiä ovat pajulintu, peippo, punarinta ja rastaat. Metsäkuvio on varsin pieni ja varsinaista vanhojen metsien lajistoa ei havaittu. Sijainti aivan asutuksen keskellä rajoittaa aremman lajiston kuten petolintujen ja kanalintujen esiintymistä. Havaittu lajisto on esitetty taulukossa 1.

Taulukko 1. Selvitysalueella havaitut lintulajit ja niiden arvioitut parimäärät.

Havaitut lajit		Parimäärä
Käpytikka	<i>Dendrocopos major</i>	1
Rautiainen	<i>Prunella modularis</i>	1
Punarinta	<i>Erithacus rubecula</i>	2
Leppälintu	<i>Phoenicurus phoenicurus</i>	1
Mustarastas	<i>Turdus merula</i>	1
Räkättirastas	<i>Turdus pilaris</i>	2
Punakylkirastas	<i>Turdus iliacus</i>	2
Lehtokerttu	<i>Sylvia borin</i>	1
Sirittäjä	<i>Phylloscopus sibilatrix</i>	1
Pajulintu	<i>Phylloscopus trochilus</i>	3
Hippiäinen	<i>Regulus regulus</i>	1
Harmaasieppo	<i>Muscicapa striata</i>	1
Kirjosieppo	<i>Ficedula hypoleuca</i>	1
Talitiainen	<i>Parus major</i>	1
Harakka	<i>Pica pica</i>	1
Peippo	<i>Fringilla coelebs</i>	3
Yhteensä		23

Alueen linnuston tiheyttä kasvattavat jonkun verran alueen runsaat reunavaikutukset ja alueella sijoitetut linnunpöntöt. Alueen reunoilla reviiriä pitäneet yksilöt on sisällytetty kokonaan laskenta-alueeseen, vaikka niiden reviireistä osa sijaitsee alueen ulkopuolella.

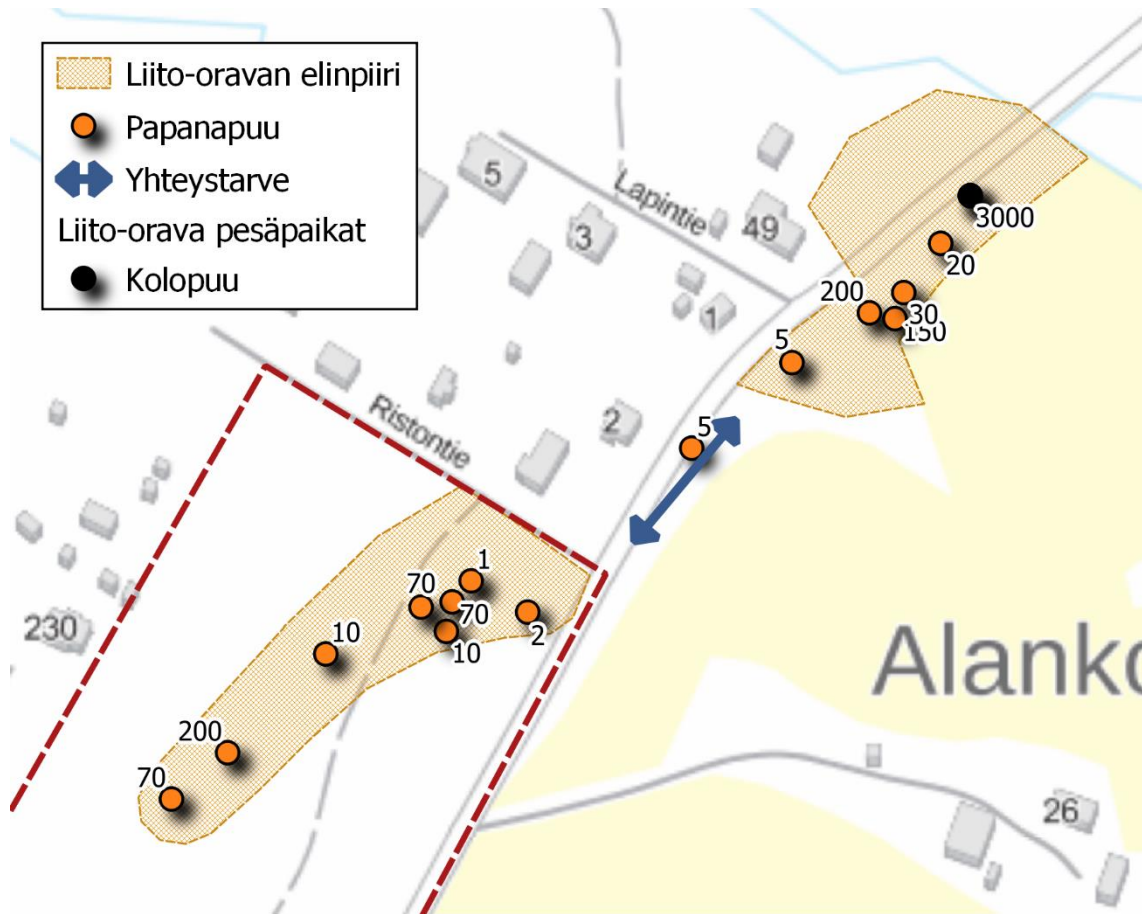
Alueella ei tavattu uhanalaisia lintulajeja. Leppälintu on Suomen kansainvälisiä vastuulajeja, ja on melko yleinen ja runsaslukuinen metsälaji. Taajamissa yleinen harakka on nykyään silmälläpidettävä (NT) laji.

Alueelta ei ole huomioitavia havaintoja tai tietoja Tiira-havaintoarkistossa. Alueella ei myöskään voi sijaita huomioitavia petolintujen pesäpaikkoja, joista voisi olla tietoa rengastustietokannoissa.

3.5 EU:n luontodirektiivin liitteessä IV(a) mainitut lajit

Selvityksessä havaittiin alueen pohjoisosassa 8 liito-oravan merkitsemää papanapuuta (kuva 8). Papanamäärä vaihteli muutamista aina 200 asti, mikä kertoo jo säännöllisestä merkinnästä. Pääosa papanapuista oli alueen koillisreunassa sijaitsevia melko varttuneita haapoja. Eniten papanoita oli keskellä kulkevan uran varrella sijaitsevien varttuneen kuusen ja haavan juurella, ehkä merkinä reviirin reunasta. Lajin pesäpaikka ei paikantunut selvitysalueelle, mutta asuttu pesäpuu (kolohaapa, kuva 9) löytyi

Ritoniementien itäpuolelta pienestä varttuneesta metsiköstä noin 200 metrin päästä selvitysalueen rajasta.



Kuva 8. Liito-oravan papanapuiden ja elinpiirin sijoittuminen selvitysalueella ja sen lähialueella.

Selvitysalueella on merkitystä tämän elinpiirin toiminnallisena osana, jossa todennäköisesti tapahtuu ruokailua. Kohtalaiset papanamäärät kertovat alueen säännöllisestä käytöstä. Selvitysalueen koillisosan kuvassa 8 elinpiirinä rajattu runsashaapainen koillisosa (kuva 10) suositellaan jätettäväksi luo-merkinnällä puustoiseksi osaksi elinpiiriä, jolloin melko pienialaisesti varttuneita metsiä sisältävän elinpiirin elinvoimaisuus tulee turvatuksi.

Kohteella ollut muille direktiivin liitteen IV(a) lajeille erityisen hyvin soveltuvia elinympäristöjä. Alueelta ei paikannettu viitasammakon ja direktiivin sudenkorentolajien lisääntymispaikoiksi soveltuvia kosteikoita tai pysyviä vesialtaita.

Laji.fi palvelun mukaan alueelle ei sijoitu havaintoja muistakaan merkittävistä tai uhanalaisista eliölajeista.



Kuva 9. Hyvin runsasta papanointia asutun pesäpuun juurella Ritoniementien varressa.



Kuva 10. Varttunutta haapaa kasvavaa selvitysalueen koillisosaa, jossa oli paljon papanamerkitöjä.

3.6 Maisemaekologinen luokitus

Alue on osa taajamarakennetta ja siihen ei liity erityisiä maisemallisia arvoja. Alueen maisemallinen kestävyys on hyvä. Maisemalliset arvot eivät rajoita alueen kaavoitusta.

4 Johtopäätökset ja suositukset

Kaava-alueella ei todettu erityisiä luontotyyppihin tai maisemaan liittyviä arvoja. Alue on osa taajamarakennetta ja metsäisiltäkin osin melko voimakkaan ihmistoiminnan muuttamaa luontoa.

Alue on osa liito-oravan elinpiiriä, jonka lain suojaama lisääntymis- ja levähdyspaikka sijaitsee kuitenkin kaava-alueen ulkopuolella. Kaavoituksessa suositellaan kuitenkin huomioimaan mahdollisuuksien mukaan lajin käyttämät ruokailualueet ja sen tarvitsema kulkuyhteys kaava-alueelta pohjoisen suuntaan.

Maankäytön suunnittelussa on syytä huomioida myös alueelle osin sijoittuva Hätälänmäen pohjavesialue.

5 Viitteet

Hyvärinen, E., Juslén, A., Kemppainen, E., Uddström, A. & Liukko, U.-M. (toim.) 2019. Suomen lajien uhanalaisuus – Punainen kirja 2019. Ympäristöministeriö & Suomen ympäristökeskus. Helsinki. 704 s.

Kontula, T. & Raunio, A. (toim.). 2018. Suomen luontotyyppien uhanalaisuus 2018. Luontotyyppien punainen kirja – Osa 1: Tulokset ja arvioinnin perusteet. Suomen ympäristökeskus ja ympäristöministeriö, Helsinki. Suomen ympäristö 5/2018. 388 s.

Luonnonsuojelulaki (1096/1996) ja -asetus (160/1997).

Neuvoston direktiivi luontotyyppien sekä luonnonvaraisen eläimistön ja kasviston suojelusta (NDir 92/43/ETY).