

Petäjaveden kunnan ympäristönsuojelumääräykset



Hyväksytty Petäjaveden kunnanvaltuustossa 13.11.2017 § 67

Voimaan 1.1.2018

Sisältö

1 LUKU	YLEISET MÄÄRÄYKSET	3
1 §	TAVOITE	3
2 §	MÄÄRÄYSTEN ANTAMINEN JA VALVONTA	3
3 §	MÄÄRÄYSTEN SOVELTAMINEN	3
4 §	SUHDE MUIHIN MÄÄRÄYKSIIN	3
5 §	MÄÄRITELMÄT	4
2 LUKU	JÄTEVEDET.....	5
6 §	MÄÄRÄYSTEN NOUETTAMINEN	5
7 §	JÄTEVESIEN KÄSITTELY VESIHUOLTOLAITOKSEN JÄTEVESIVIEMÄRIIN LIITTYMÄTTÖMILLÄ KIINTEISTÖILLÄ	6
7.1	<i>Perustason puhdistusvaatimukset jätevesien puhdistamiseksi.....</i>	<i>6</i>
7.2	<i>Uudet rakennukset.....</i>	<i>6</i>
7.3	<i>Ranta-alueet 100 metrin etäisyydeltä rantaviivasta.....</i>	<i>6</i>
7.4	<i>I ja II luokan pohjavesialueet.....</i>	<i>6</i>
7.5	<i>Saaret.....</i>	<i>6</i>
7.6	<i>Ennen vuotta 2004 rakennetut kiinteistöt, jotka sijaitsevat ranta-alueen ja pohjavesialueen ulkopuolella</i>	<i>7</i>
7.7	<i>Vähäisten vesien käsittely.....</i>	<i>7</i>
8 §	JÄTEVESIEN JOHTAMISEN SUOJAETÄISYYDET	7
9 §	KIINTEISTÖN HALTIJAN HUOLEHTIMISVELVOLLISUUDET JÄTEVEDEN PUHDISTUSJÄRJESTELMIEN SUHTEEN.....	8
9.1	<i>Umpi- ja saostussäiliöiden tyhjennys</i>	<i>8</i>
10 §	KUIVAKÄYMÄLÄN SIIJOTUS JA HOITO	8
11 §	AJONEUVOJEN, VENEIDEN, KONEIDEN JA VASTAAVIEN LAITTEIDEN PESU	9
12 §	LUMENKAATOALUEET	9
13 §	LANNAN, VIRTSAN JA PURISTENESTEEN LEVITYS POHJAVESIALUEELLA	9
14 §	VESISTÖJEN KUORMITUSTA VÄHENTÄVÄT SUOSITUKSET	9
3 LUKU	KEMIKAALIT.....	10
15 §	VAARALLISTEN KEMIKAALIEN VARASTOINTI	10
16 §	KEMIKAALISÄILIÖTARKASTUKSET.....	10
17 §	KÄYTTÖSTÄ POISTETTAVAT ÖLJY-, POLTTOAINE- JA KEMIKAALISÄILIÖT	11
4 LUKU	MELUNTORJUNTA	12
18 §	YMPÄRISTÖNSUOJELULAIN 118 §:N MUKAISESTA ILMOITUSVELVOLLISUUDESTA POIKKEAMINEN	12
5 LUKU	ILMANSUOJELU	12
19 §	RAKENNUSTEN JULKISIVUJEN JA MUIDEN RAKENTEIDEN KUNNOSTUSTYÖT	12
20 §	RAKENNUS JA PURKUTYÖT	13
21 §	KULKUVÄYLIEN JA PIHOJEN KUNNOSSAPITO- JA PUHTAANAPITOTYÖ	13
6 LUKU	MUUT MÄÄRÄYKSET	13
22 §	YLEINEN VELVOLLISUUS ANTAA VALVONTAA VARTEN TARPEELLISTA TIETOA	13
23 §	POIKKEAMINEN YMPÄRISTÖNSUOJELUMÄÄRÄYKSISTÄ	13
24 §	SEURAAMUKSET YMPÄRISTÖNSUOJELUMÄÄRÄYSTEN RIKKOMISESTA TAI LAIMINLYÖNNISTÄ.....	14
25 §	KUNTALAISIA VELVOITTAVAT YMPÄRISTÖNSUOJELUMÄÄRÄYSTEN KOHDAT.....	14
6 LUKU	VOIMAANTULOMÄÄRÄYKSET.....	14
26 §	YMPÄRISTÖNSUOJELUMÄÄRÄYSTEN VOIMAANTULO	14

1 LUKU Yleiset määräykset

1 § Tavoite

Ympäristönsuojelumääräysten tavoitteena on ympäristönsuojelulakia (Ympäristönsuojelulaki 527/2014; jäljempänä YSL) ja ympäristönsuojeluasetusta (Ympäristönsuojeluasetus 713/2014; jäljempänä YSA) täsmentävillä paikallisilla säädöksillä ehkäistä ympäristön pilaantumista sekä turvata kuntalaisille viihtyisä ja terveellinen asuin- ja elinympäristö.

2 § Määräysten antaminen ja valvonta

2.1 Petäjäveden kunnanvaltuusto on antanut ympäristönsuojelumääräykset YSL 202 §:n perusteella.

2.2 Määräyksien noudattamista valvoo YSL 22 §:n mukaisesti kunnan ympäristönsuojeluviranomainen.

2.3 Ympäristönsuojeluviranomainen voi siirtää sille näissä määräyksissä kuuluvaa ratkaisovaltaa alaiselleen viranhaltijalle siten kuin kunnan ympäristönsuojelun hallinnosta annetussa laissa (64/1986) säädetään.

3 § Määräysten soveltaminen

3.1 YSL:ssa ja YSA:ssa olevien tai niiden nojalla annettujen määräysten lisäksi on noudatettava näitä paikallisiin olosuhteisiin perustuvia ympäristönsuojelumääräyksiä.

3.2 Nämä määräykset ovat voimassa Petäjäveden kunnan alueella, jollei määräyksiä ole erikseen rajattu koskemaan vain pohjavesi alueita ja ranta-aluetta.

3.3 Määräykset eivät koske YSL:n mukaan luvanvaraista tai rekisteröitävää toimintaa; koeluonteista toimintaa (YSL 31 §); poikkeuksellisia tilanteita (YSL 120 §); pilaantuneen maaperän ja pohjaveden puhdistamista koskevaa ilmoitusmenettelyä (YSL 136 §) eikä puolustusvoimien tai rajavartiolaitoksen toimintaa.

4 § Suhde muihin määräyksiin

4.1 Ympäristönsuojelumääräyksiä noudatetaan muiden kunnallisten määräysten rinnalla ja tarvittaessa niiden kanssa samanaikaisesti. Tällaisia määräyksiä ovat mm. rakennusjärjestys ja jätehuoltomääräykset. Mikäli samasta asiasta on määrätty muussa kunnallisessa säännöstössä, tulee ympäristönsuojelumääräyksiä noudattaa aina silloin, kun sen voidaan katsoa johtavan parempaan ympäristönsuojelulliseen tulokseen tai tasoon.

4.2 Kunnan viranomaisen tulee lupa-asiaa ratkaistessaan ja muuta viranomaispäätöstä tehdessään ottaa huomioon, mitä näissä määräyksissä säädetään.

5 § Määritelmät

Haja-asutuksen kuormitusluku

Haja-asutuksen kuormituslukuun sisältyvä yhden asukkaan käsittelemättömien talousjätevesien orgaanisen aineen määrä seitsemän vuorokauden biologisena hapenkulutuksena on 50 grammaa, kokonaisfosforin määrä on 2,2 grammaa ja kokonaistypen määrä on 14 grammaa vuorokaudessa.

Harmaa vesi

Harmaa vesi tarkoittaa peseytymisestä, ruoanlaitosta, astianpesusta ja pyykinpesusta syntyvää jätevettä.

Jätevesien käsittelyjärjestelmällä

Talousjätevesien puhdistusta tai muuta käsittelyä varten tarvittavien laitteiden ja rakenteiden muodostama kokonaisuutta, joka voi koostua saostussäiliöstä, maahanimeyttämöstä, maasuodattamosta, umpisäiliöstä, pienpuhdistamosta tai muista laitteista taikka näiden laitteiden ja menetelmien yhdistelmästä.

Jäteveden maahanimeyttämö

Jäteveden maahanimeyttämöllä tarkoitetaan sellaista maahan kaivettua tai pengerrettyä talousjäteveden käsittelylaitteistoa, jossa vähintään saostussäiliössä esikäsitelty jätevesi imeytetään maaperään puhdistamaan ennen sen kulkeutumista pohjaveteen.

Jäteveden maasuodattamo

Jäteveden maasuodattamolla tarkoitetaan sellaista maahan kaivettua tai pengerrettyä talousjäteveden käsittelylaitteistoa, jossa vähintään saostussäiliössä esikäsitelty jätevesi puhdistuu kulkeutuessaan rakennetun, pääasiassa hiekkaa tai muuta maa-ainesta olevan suodatinkerroksen läpi ja se kootaan putkistolla sekä johdetaan edelleen ympäristöön tai jatkokäsittelyyn;

Jäteveden umpisäiliö (umpikaivo)

Jäteveden umpisäiliöllä tarkoitetaan vesitiivistä, talousjäteveden tai lietteen tilapäiseen varastointiin tarkoitettua säiliötä, josta ei ole jäteveden purkuputkea ympäristöön;

Kuivakäymälä

Käymälä, jossa ei käytetä vettä huuhteluun ja siinä on tiivis säiliö. Käymälä voi sijaita sisätiloissa tai erillisessä rakennuksessa,

Musta vesi, WC-vesi

Vesikäymälän huuhteluvesi.

Pienpuhdistamo

Pienpuhdistamolla tarkoitetaan muuta kuin umpi- tai saostussäiliötä tai maahanimeyttämöä tai maasuodattamoa ja jonka toimintaperiaate voi olla fyysikaalinen, kemiallinen, biologinen tai niiden yhdistelmä.

Pohjavesialue

Pohjavesialueella tarkoitetaan Keski-Suomen ympäristökeskuksen (nykyisin Keski-Suomen elinkeino-, liikenne- ja ympäristökeskus) määrittämiä Petäjaveden pohjavesialueita, jotka esitetään liitekartassa 1. (I-luokan pohjavesialueet: Hätälänmäki 0959201, Kaivanto 0959203, Kintaus 0959204, Kaistinmäki 0959206, Syrjäharju 0959251. II-luokan pohjavesialue: Kaunikkilampi 0959202. Pohjavesiluokat ovat:

luokka I vedenhankintaa varten tärkeä pohjavesialue ja II-luokka vedenhankintaan soveltuva pohjavesialue-

Puhdistettu jätevesi

Saostuskaivojen ja maasuodatuksen tai pienpuhdistamon jälkeen maastoon johdettava jätevesi.

Ranta-alue

Ranta-alueella tarkoitetaan jokeen, järveen, lampeen tai muuhun vesistöön rajoittuvia maa-alueita, jotka ulottuvat 0 - 100 metrin etäisyydelle keskivedenkorkeuden mukaisesta rantaviivasta. Etäisyys on määritettävä keskivedenkorkeuden mukaisesta rantaviivasta sitä lähinnä sijaitsevan sellaisen rakennuksen, jossa muodostuu talousjätevesiä, seinään.

Saostussäiliö (saostuskaivo)

Saostussäiliöllä tarkoitetaan jäteveden yksi- tai useampiosaista, vesitiivistä mekaanista esikäsittelylaitetta, jonka läpi jätevesi virtaa ja jonka pääasiallisena tarkoituksena on pidättää jätevedestä erottuvat laskeutuvat kiintoaineet ja vettä kevyemmät aineosat.

Talousjätevesi

Talousjätevedellä tarkoitetaan asuntojen, toimistojen, liikerakennusten ja laitosten vesikäymälöistä, keittiöistä, pesutiloista ja niitä vastaavista tiloista ja laitteista peräisin olevaa sekä ominaisuuksiltaan ja koostumukseltaan vastaavaa, karjatilojen maito huoneista tai muusta elinkeinotoiminnasta peräisin olevaa vastaavaa jätevettä.

Vesistö

Vesilain (587/2011) 3 §:n mukaisesti vesistöjä ovat järvi, lampi, joki, puro tai muu luonnollinen vesialue sekä tekojärvi, kanava tai muu vastaava keinotekoinen vesialue; vesistönä ei kuitenkaan pidetä noroa, ojaa tai lähettä.

Vähäisten vesien käyttö

Vähäisellä vesien käytöllä tarkoitetaan, että jätevesien määrä on vähäinen, silloin kun vesikäymälättömissä asunnoissa veden käyttö on vähäistä asukasvuorokausina ja talousvesi kannetaan tai johdetaan tilapäisellä vesijohdolla tai kiinteistö on muutoin veden käytön kannalta varusteluiltaan vaatimaton.

2 LUKU Jätevedet

6 § Määräysten noudattaminen

Jätevesihuollossa on sen lisäksi, mitä YSL:n 16 luvussa sekä valtioneuvoston antamassa asetuksessa (asetus talousjätevesien käsittelystä viemäriverkostojen ulkopuolisilla alueilla, 157/2017; jäljempänä jätevesiasetus) säädetään, noudatettava näitä määräyksiä.

Jätevesien käsittelyä koskevia ympäristönsuojelumääräyksiä ei sovelleta sellaisilla kiinteistöillä, jotka kuuluvat vesihuoltolaitoksen vahvistettuun toiminta-alueeseen ja jolle ei ole myönnetty vapautusta liittämismuutoksen vuoksi vesihuoltolaitoksen viemäriverkostoon.

7 § Jätevesien käsittely vesihuoltolaitoksen jätevesiviemäriin liittymättömillä kiinteistöillä

7.1 Perustason puhdistusvaatimukset jätevesien käsittelylle

Talousjätevedet on puhdistettava siten, että ympäristöön aiheutuva kuormitus vähenee verrattuna haja-asutuksen kuormitusluvun avulla määritettyyn käsittelemättömän jäteveden kuormitukseen seuraavasti (YSL 154 b §):

Kuormitustekijä	Puhdistusteho (%)
Orgaaninen aines (BHK ₇)	80 %
Kokonaisfosfori (P)	70 %
Kokonaistyyppi (N)	30 %

Ohje: Perustason käsittelyn alueella myös WC-vesien imeyttäminen on mahdollista, mikäli maaperä on imeyttämiseen soveltuva.

7.2 Uudet rakennukset

Uuden talousjätevesiä tuottavan rakennuksen jätevesijärjestelmän on täytettävä perustason puhdistusvaatimukset kaikilla muilla alueilla paitsi I tai II luokan pohjavesialueilla tai saareissa (kohta 7.4).

7.3 Ranta-alueet 100 metrin etäisyydeltä rantaviivasta

Ranta-alueella, 100 metrin etäisyydellä rantaviivasta, talousvesiä tuottavan rakennuksen jätevesijärjestelmän tulee täyttää perustason puhdistusvaatimukset. Ennen vuotta 2004 rakennettujen rakennusten tulee täyttää jätevesien puhdistusvaatimukset **31.10.2019** mennessä. Rakennuksen etäisyys määritetään keskivedenkorkeuden mukaisesta rantaviivasta päättyen rantaa lähimmän rakennuksen, jossa muodostuu talousjätevesiä, seinään.

7.4 I ja II -luokan pohjavesialueet

I ja II –luokan pohjavesialueella kaikkien jätevesien imeyttäminen maahan on kielletty. Mikäli jätevesiä ei voida johtaa yleiseen viemäriverkostoon, jätevedet tulee johtaa tiiviillä pohjarakenteella varustettuun maasuodattimeen, pienpuhdistamoon, umpisäiliöön tai muuhun järjestelmään siten, että jätevesistä ei voi aiheutua pohjaveden pilaantumisen vaaraa. Käsitelty jätevesi on johdettava purkuputkella pohjavesialueen ulkopuolelle.

Ennen vuotta 2004 rakennettujen kiinteistöjen tulee täyttää nämä vaatimukset **31.10.2019** mennessä

7.5 Saaret

Saaren vesikäymälän rakentaminen on kielletty, jos siihen liittyvien saostus-, umpi- ja vastaavien jätevesisäiliöiden tyhjentäminen ja lietteen toimittaminen asianmukaiseen käsittelyyn ei ole mahdollista.

Ohje: Saarissa suositellaan käytettäväksi kuivakäymälää.

7.6 Ennen vuotta 2004 rakennetut kiinteistöt, jotka sijaitsevat ranta-alueen ja pohjavesialueen ulkopuolella

Kiinteistön omistajan on huolehdittava kiinteistöllä, joka on rakennettu ennen vuotta 2004 ja joka sijaitsee I, tai II pohjavesialueen ulkopuolella ja yli 100 merin etäisyydellä keskivedenkorkeuden mukaisesta rantaviivasta, tehtävästä jätevesijärjestelmän muutostyöstä silloin, kun

- 1) rakennetaan vesikäymälä tai tehdään vesi- ja viemäri-laitteistoja koskeva luvanvarainen korjaus- ja muutostyö, jossa järjestelmä uusitaan tai kokonaisuudessaan korjataan tai;
- 2) tehdään rakennuksen rakentamiseen verrattavissa oleva rakennuslupaa edellyttävä korjaus ja muutostyö.

Uuden tai saneerattavan jätevesijärjestelmän tulee täyttää perustason puhdistusvaatimukset.

7.7. Vähäisten vesien käsittely

Muut kuin vesikäymälän jätevedet voidaan johtaa puhdistamatta maahan, mikäli niiden määrä on vähäinen (ns. kantovesi), eikä niistä aiheudu ympäristön pilaantumisen vaaraa. Imeytyksen edellytyksenä on, että maaperä on imeytykseen soveltuva. Vähäiset jätevedet eivät saa joutua suoraan vesistöön. Erillisestä saunarakennuksesta tulevat vähäiset pesuvedet voidaan imeyttää 20 metrin vähimmäissuojaetäisyyttä lähemmäksi rantaviivaa, ei kuitenkaan lähemmäksi kuin saunarakennus.

8 § Jätevesien johtamisen suojaetäisyydet

Sijoitettaessa jätevesien maaperäkäsittelylaitteistoja (imeytys- tai suodatusjärjestelmien) sekä puhdistettujen jätevesien purkupaikkaa tulee noudattaa seuraavia vähimmäissuojaetäisyyksiä:

Kohde	Vähimmäissuojaetäisyys
Talousvesikaivo, lähde	
huonosti läpäisevä maaperä	30 m
hyvin läpäisevä maaperä	50 m
Vesistö	
WC-vedet, maaperäkäsittely, maasuodatus	50 m
WC-vedet, maaperäkäsittely, imeytys	75 m
harmaat vedet, maaperäkäsittely, loma-asunnot	20 m
harmaat vedet, maaperäkäsittely, ympärivuotiset	30 m
puhdistetun WC-jäteveden purkupaikka	30 – 50 m rakennuspaikasta riippuen
Tie, tontin raja tai oja	5 m
Suojakerros ylimmän pohjavesitasen yläpuolella	
maasuodatus	0,5 m
imeytys	1 m

Ranta-alueella jätevesien käsittelyjärjestelmät tulee toteuttaa ja sijoittaa siten, etteivät puhdistamattomat

jätevedet kerran 50 vuodessa esiintyvän ylimmän tulvavedenkorkeuden (HW50) aikanakaan pääse suoraan vesistöön.

Ympäristönsuojeluviranomainen voi edellyttää suurempia suojaetäisyyksiä, jos jätevesien johtamisesta voi aiheutua ympäristön pilaantumisen vaaraa.

Ohje: Pääsääntöisesti jätevesien imeytys-/purkupaikan tulee sijaita talousvedenottamon alapuolella.

9 § Kiinteistön haltijan huolehtimisvelvollisuudet jäteveden puhdistusjärjestelmien suhteen

Kiinteistöjen jätevedet on johdettava umpisäiliöön, mikäli jätevesien käsittelyssä ei voida noudattaa vähimmäissuojaetäisyyksiä tai jätevesien puhdistusvaatimukset täyttävä käsittely ei muista syistä johtuen ole mahdollista.

Kiinteistön haltijan tulee huolehtia siitä, että jätevesien puhdistuslaitteet ovat kaikissa olosuhteissa toimintakunnossa ja laitteiden puhdistusteho vastaa niille asetettuja vaatimuksia. Kiinteistön haltijan tulee pitää kirjaa järjestelmän kunnossapidosta. Kirjanpito sekä tositteet on pyydettyäessä esitettävä kunnan ympäristönsuojeluviranomaiselle.

Ennen jätevesien imeyttämön rakentamista tulee selvittää esimerkiksi imeytyskokeen tai maaperätutkimuksen avulla, että maaperä soveltuu jätevesien imeyttämiseen.

Viite: Jätevesijärjestelmän rakentaminen tai muuttaminen edellyttää maankäyttö- ja rakennuslain (132/1999) tai kunnan rakennusjärjestyksenmukaisen lupa tai ilmoitusmenettelyn.

9.1 Umpi- ja saostussäiliöiden tyhjennys

Saostussäiliöt ja muut vastaavat jätevesisäiliöt tulee tyhjentää vähintään kerran vuodessa.

Umpisäiliöt tulee tyhjentää tarvittaessa, kuitenkin vähintään kerran vuodessa. Umpisäiliössä tulee olla täyttymishälytin.

Jätevedet ja jätevesilietteet tulee toimittaa kunnan jätevedenpuhdistamolle tai vastaanottajalle, jolla on asianmukaiset luvat jätteen käsittelyyn. Maatilan omasta toiminnasta tai maatilan läheisyydessä sijaitsevista muutamista muista asuinkiinteistöistä haitattomaksi käsiteltyä jätevesilietettä tai sako-kaivolietettä voidaan käyttää lannoitevalmisteena maanviljelijän omalla tilalla.

Viittaus: Saostus-, umpi- ja vastaavien talousjätevesisäiliöiden tyhjentämisestä ja lietteen toimittamisesta asianmukaiseen käsittelyyn säädetään kunnallisissa jätehuoltomääräyksissä.

10 § Kuivakäymälän sijoitus ja hoito

Kuivakäymälä on rakennettava ja hoidettava siten, ettei sen käytöstä aiheudu haju- eikä muuta haittaa ympäristölle eikä terveydelle. Kuivakäymälää ei saa sijoittaa 5 m lähemmäs naapurikiinteistön rajaa, 15 m:n etäisyydelle rantaviivasta ylimmän tulvavesirajan yläpuolelle.

Käymäläjäteastian pohjan on oltava nestettä läpäisemätön. Käymälän koko ja rakenteet on mitoitettava siten, että jätteet eivät valu maaperään tai muualle ympäristöön. Kuivakäymälässä on käytettävä riittävästi seosainetta hajuhaittojen estämiseksi.

Käymäläjäte on kompostoitava tiivispohjaisella alustalla tai toimitettava vastaanottajalle, jolla on lupa vastaanottaa kyseistä jätettä. Kompostoitamatonta käymäläjätettä ei saa haudata maahan. Erottelevan kuivakäymälän neste voidaan käyttää sellaisenaan tai laimennettuna lannoitteena tai puutarhakompostin lisäaineena tai imeyttää turpeeseen ja kompostoida muun käymäläjätteen kanssa.

11 § Ajoneuvojen, veneiden, koneiden ja vastaavien laitteiden pesu

Ajoneuvojen, koneiden ja laitteiden pesu sekä veneiden pesu pesuaineilla on kielletty katu- ja tiealueilla ja muilla yleisessä käytössä olevilla alueilla. Lisäksi pesu on kielletty ranta-alueella siten, että pesuvedet joutuvat suoraan vesistöön.

Ajoneuvojen, koneiden ja laitteiden pesu on kielletty pohjavesialueilla siten, että pesuvedet pääsevät maaperään.

Mikäli pesutoiminta on ammattimaista tai laajamittaista, tulee pesemisen tapahtua tähän tarkoitukseen rakennetulla tiivispohjaisella pesupaikalla, jonka pesuvedet on käsiteltävä hiekan- ja öljynerotuskaivos- tai muussa tarkoitukseen soveltuvassa laitteistossa, ja pesuvedet on mahdollisuuksien mukaan viemä-
röitävä ja johdettava jätevedenpuhdistamolle. Viemäriverkoston ulkopuolisilla alueilla pesuvedet on käsiteltävä ympäristönsuojeluviranomaisen hyväksymällä tavalla.

12 § Lumenkaatoalueet

Lumenkaatoaluetta ei saa sijoittaa luokitellulle pohjavesialueelle eikä vesistön ranta-alueelle niin, että siitä aiheutuisi vesistön roskaantumisen tai pilaantumisen vaaraa.

13 § Lannan, virtsan ja puristenesteen levitys pohjavesialueella

Hygienisoidun orgaanisen lannoitteen käyttö on sallittu luokkien I – II pohjavesialueilla. Hygienisoimattoman orgaanisen lannoitteen käyttö on sallittu luokan II pohjavesialueella, jos lannoite mullataan välittömästi lannoituksen jälkeen.

Muita kuin orgaanisia lannoitteita voidaan käyttää kaikilla pohjavesialueilla kasvin ravinnetarpeen edellyttämiä määriä.

14 § Vesistöjen kuormitusta vähentävät suositukset

Suositus: Mattojen, tekstiilien ja muiden vastaavien pesu ranta-alueella tulee järjestää siten, että pesuvedet eivät joudu suoraan vesistöön.

Suositus: Kaikissa haja-asutusalueiden talouksissa suositellaan käytettävän vähäfosfaattisia tai fosfaatittomia pesuaineita.

Suositus: Uusiin rakennuksiin (vakinaiset ja loma-asunnot) suositellaan jätevesien osalta rakennettavan kaksivesijärjestelmä siten, että WC-vesien ja harmaiden vesien erillisviemärointiin on tarvittaessa mahdollisuus siirtyä kohtuullisilla kustannuksilla.

3 LUKU Kemikaalit

Kemikaaliturvallisuutta säädellään mm. seuraavilla säädöksillä: Laki vaarallisten kemikaalien ja räjähteiden käsittelyn turvallisuudesta (390/2005), Valtioneuvoston asetus vaarallisten kemikaalien käsittelyn ja varastoinnin valvonnasta (855/2012), Valtioneuvoston asetus vaarallisten kemikaalien käsittelyn ja varastoinnin turvallisuusvaatimuksista (856/2012), Kauppa- ja teollisuusministeriön päätös maanalaisen öljysäiliöiden määräaikaistarkastuksista (344/1983)

15 § Vaarallisten kemikaalien varastointi

15.1 Vaarallisten kemikaalien, esimerkiksi öljyjen, maalien, liuottimien ja torjunta-aineiden varastointi ja säilytys kiinteistöllä tulee järjestää siten, etteivät kemikaalit pääse maaperään, pinta- tai pohjaveteen tai muuhunkaan ympäristöön. Säiliöiden ja astioiden päällysmarkkinöistä tulee käydä ilmi, mitä kemikaalia säiliö tai astia sisältää.

15.2 Maanpäälliset ulkona olevat yksivaippaiset polttoneste- ja muiden nestemäisten kemikaalien säiliöt on säiliön koosta riippumatta sijoitettava vähintään säiliön kokoa vastaavaan suoja-altaaseen tai tiiviille kemikaaleja kestäväälle alustalle.

Suositus: Maan alle sijoitettavat säiliöt tulee olla kaksivaippaisia.

15.3 Polttonesteiden ja muiden nestemäisten kemikaalien kiinteät tankkaus- ja täyttöpaikat on päällystettävä tiiviillä, kemikaalia läpäisemättömällä pinnoitteella. Pysyvässä käytössä olevalla tankkauspaikalla polttoainesäiliöt tulee varustaa lapon- ja ylitäytönestolla. Pysyvässä käytössä olevat polttonesteiden ja muiden kemikaalien kiinteät tankkaus- ja täyttöpaikat on päällystettävä tiiviillä, kemikaaleja läpäisemättömällä pinnoitteella 3 vuoden kuluessa määräysten voimaantulosta.

15.4 Pohjavesialueilla käyttöön otettavien maan päälle sijoitettavien öljy-, polttoaine- ja muiden nestemäisten kemikaalien säiliöiden on oltava kaksivaippaisia. Säiliöt on varustettava lapon- ja ylitäytön estolaitteella ja vuodonilmaisujärjestelmällä. Olemassa olevat maanpäälliset yksivaippaiset säiliöt on sijoitettava vähintään säiliön kokoa vastaavaan suoja-altaaseen.

16 § Kemikaalisäiliötarkastukset

16.1 Maanalaisen öljy-, polttoaine- tai vaarallisten kemikaalien säiliön omistajan tai haltijan on tarkastutettava käytössä oleva säiliö ensimmäisen kerran 15 vuoden kuluessa käyttöönotosta ja siitä eteenpäin

10 vuoden välein, ellei säiliön kuntoluokituksen takia ole tarpeen tehdä tarkastuksia useammin tai poistaa säiliö käytöstä. Tarkastuksesta on laadittava tarkastuspöytäkirja, joka on pyydettyessä esitettävä valvontaviranomaiselle. Tarkastuksen suorittajalla tulee olla Turvatekniikan keskuksen edellyttämä pätevyys.

Säiliöt, jotka on otettu käyttöön vähintään 15 vuotta ennen näiden määräysten voimaantuloa sekä säiliöt, joiden käyttöönottoaikaa ei voida osoittaa, on tarkastettava ensimmäisen kerran 2 vuoden kuluessa määräysten voimaantulosta.

Tarkastusmääräys ei koske kaksivaippaisia tai säiliön kokoa vastaavaan katettuun suoja-altaaseen sijoitettuja säiliöitä, joissa on vuodonilmaisujärjestelmä.

16.3 Tärkeällä pohjavesialueella oleva maanalainen öljysäiliö on säiliön omistajan tai haltijan toimesta tarkastutettava siten, kuin kauppa- ja teollisuusministeriön voimassa olevien maanalaisten öljysäiliöiden määräaikaistarkastuksista koskevassa päätöksessä (344/1983) edellytetään.

17 § Käytöstä poistettavat öljy-, polttoaine- ja kemikaalisäiliöt

17.1 Määräysten voimaantulon jälkeen käytöstä poistettavat öljy- ja kemikaalisäiliöt on purettava ja poistettava siinä vaiheessa, kun niiden käyttö päättyy. Säiliöt on puhdistettava ennen poistamista. Puhdistuksen suorittajalla on oltava tehtävän edellyttämä pätevyys. Puhdistusta koskeva todistus on pyydettyessä esitettävä ympäristönsuojeluviranomaiselle.

17.2 Kunnan ympäristönsuojeluviranomainen voi hakemuksesta myöntää poikkeuksen velvollisuudesta poistaa öljy-, polttoaine- tai muu kemikaalisäiliö, mikäli säiliön poistaminen maasta on teknisesti hyvin vaikeaa tai kallista tai siitä aiheutuu vahinkoa muulle omaisuudelle. Säiliö tulee puhdistaa, tarkastaa ja täyttää hiekalla. Lisäksi säiliöiden täyttö- ja ilmaputket on poistettava. Ennen ympäristönsuojelumääräysten voimaantuloa käytöstä poistettua säiliötä ei tarvitse poistaa, mikäli se on todistettavasti asianmukaisesti puhdistettu ja tarkastettu. Kiinteistön haltijan vaihtuessa tieto säiliöstä tulee välittää uudelle haltijalle.

17.3 Mikäli säiliön poistamisen yhteydessä havaitaan säiliövuotojen aiheuttama maaperän pilaantuminen, tulee todetusta säiliövuodosta tehdä välittömästi ilmoitus Keski-Suomen ELY-keskukselle ja Keski-Suomen pelastuslaitokselle.

4 LUKU Meluntorjunta

18 § Ympäristönsuojelulain 118 §:n mukaisesta ilmoitusvelvollisuudesta poikkeaminen

18.1 Erityisen häiritsevää melua aiheuttavasta tilapäisestä toimenpiteestä tai tapahtuman toteutuksesta tulee tehdä ympäristönsuojelulain 118 §:n mukainen ilmoitus kunnan ympäristönsuojeluviranomaiselle.

Melusta johtuvaa ilmoitusta ei kuitenkaan tarvitse tehdä:

1. Yksityishenkilön talouteen liittyvästä toiminnasta; esim. rakennustyöt
2. Maatalouselinkeinojen harjoittamisen vuoksi välttämätöntä tilapäistä ja lyhytaikaista häiritsevää melua aiheuttavasta toiminnasta; esimerkiksi leikkuupuimurin, heinän/viljakuivurin tai sadetuslaitteen käytöstä.
3. Liikenneväylien sekä yhdyskuntateknisten laitteiden kunnossapitotyöstä johtuvasta tilapäisestä melusta, mikäli työn suorittamista on liikenneturvallisuuden, liikenteen sujuvuuden tai muusta perustellusta syystä pidettävä välttämättömänä.

18.2 Ympäristönsuojeluviranomainen voi velvoittaa tekemään ilmoituksen myös edellä mainituista tilapäisistä tapahtumista tai töistä, jos niiden arvioidaan aiheuttavan erityisen häiritsevää melua lähialueelle.

18.3 Ilmoitus tulee tehdä hyvissä ajoin, viimeistään 30 vuorokautta ennen toimenpiteeseen ryhtymistä tai toiminnan aloittamista.

18.4 Yleisötilaisuuksien ja muiden tilapäisten tapahtumien järjestäjien on tiedotettava tapahtuman vaikutuspiirissä oleville asukkaille ja naapurikiinteistöjen haltijoille melua aiheuttavan tapahtuman laadusta, ajankohdasta ja kestosta. Tiedottaminen tulee suorittaa viimeistään 7 vuorokautta ennen tapahtuman ajankohtaa.

5 LUKU Ilmansuojelu

19 § Rakennusten julkisivujen ja muiden rakenteiden kunnostustyöt

19.1 Hiekkapuhalluttaessa rakennusten julkisivuja on ne peitettävä pölyn ja hiekkapuhallusjätteiden leviämisen estämiseksi. Julkisivut on peitettävä myös, mikäli asbestipitoisella pinnoitteella käsitellyjä julkisivuja pestään painepesulla tai kun pinnoite on hilseilevää. Määräys julkisivujen peittämisestä ei koske puhdistus-, kunnostus- ja korjaustöitä, jotka ovat vähäisiä tai jotka tehdään sellaisella alueella, että ympäristöhaitat voidaan välttää.

19.2 Tehtäessä ulkotiloissa rakenteiden tai esineiden hiekkapuhallus tai hiontatöitä tai muita vastaavia

mahdollista ympäristöhaittaa aiheuttavia töitä on riittäväällä suojauksella huolehdittava siitä, etteivät toiminnasta aiheutuva pöly, liuotainahöyryt tai muut vastaavat päästöt aiheuta vaaraa tai haittaa kiinteistön asukkaille, naapureille tai ympäristölle.

20 § Rakennus ja purkutyöt

Rakennus ja purkutyöt on tehtävä siten, että pölyhaitat ovat mahdollisimman vähäisiä. Tehtaessa rakennus ja purkutyötä herkästi häiriintyvien kohteiden, kuten asuntojen sekä hoito- ja oppilaitosten läheisyydessä, on pölyntorjuntaan kiinnitettävä erityistä huomiota ja työssä on käytettävä sellaista työtapaa ja kalustoa, että pölyhaitat ehkäistään mahdollisimman tehokkaasti.

21 § Kulkuväylien ja pihojen kunnossapito- ja puhtaanapitotyö

22.1 Hiekoitushiekan koneellisen poistamisen tai muun koneellisen kunnossapito- ja puhtaanapitotyön aiheuttama pölyäminen on estettävä esimerkiksi kastelemalla puhdistettava alue tarvittaessa.

22.2 Lehtipuhaltimen käyttö hiekoitushiekan poistamiseen on kielletty.

6 LUKU Muut määräykset

22 § Yleinen velvollisuus antaa valvontaa varten tarpeellista tietoa

Kiinteistön haltijan tai omistajan, alueen käyttäjän, toiminnan harjoittajan tai tapahtuman järjestäjän on annettava kunnan ympäristönsuojeluviranomaiselle valvontaa varten tarpeelliset tiedot ympäristön pilaantumisen vaaraa aiheuttavasta toiminnasta sekä toimenpiteistä, laitteista ja suunnitelmista, joilla on tarkoituksena ehkäistä ja torjua ympäristön pilaantumista.

23 § Poikkeaminen ympäristönsuojelumääräyksistä

Ympäristönsuojeluviranomainen voi erityisestä syystä hakemuksesta myöntää yksittäistapauksessa luvan poiketa näistä määräyksistä. Poikkeamisesta ei saa aiheutua näiden määräysten tavoitteiden (1 §) syrjäytymistä.

Poikkeaminen ympäristönsuojelumääräyksistä on mahdollista pykälissä 8 – 14 ja pykälissä 16 – 22.

Ohje: Kunnan toimivaltainen viranomainen myöntää hakemuksesta poikkeuksen ympäristönsuojelulain 156 a §:ssä tarkoitetulla alueella ympäristönsuojelulain 154 b ja 156 c §:ssä säädetyistä talousjätevesien käsittelyä koskevista vaatimuksista.

24 § Seuraamukset ympäristönsuojelumääräysten rikkomisesta tai laiminlyönnistä

Ympäristönsuojelumääräysten rikkomisen tai laiminlyönnin seuraamuksista ja pakkokeinoista säädetään YSL 18. luvussa ja 20. luvun 225 §:ssä sekä rikoslain (39/1889) 48. luvun 1 – 4 §:ssä.

25 § Kuntalaisia velvoittavat ympäristönsuojelumääräysten kohdat

Seuraavat ympäristömääräysten kohdat edellyttävät toimenpiteitä kuntalaisilta:

- 6 § Määräysten noudattaminen
- 7 § Jätevesien käsittely vesihuoltolaitoksen jätevesiviemäriin liittymättömillä kiinteistöillä
- 8 § Jätevesien johtamisen suojaetäisyydet
- 9 § Kiinteistön haltijan huolehtimisvelvollisuudet jäteveden puhdistusjärjestelmien suhteen
- 10 § Kuivakäymälän sijoitus ja hoito
- 11 § Ajoneuvojen, veneiden, koneiden ja vastaavien laitteiden pesu
- 12 § Lumenkaatoalueet
- 13 § Lannan, virtsan ja puristenesteen levitys pohjavesialueella
- 15 § Vaarallisten kemikaalien varastointi
- 16 § Kemikaalisäiliötarkastukset
- 17 § Käytöstä poistettavat öljy-, polttoaine- ja kemikaalisäiliöt
- 18 § Ympäristönsuojelulain 118 §:n mukaisesta ilmoitusvelvollisuudesta poikkeaminen
- 19 § Rakennusten julkisivujen ja muiden rakenteiden kunnostustyöt
- 20 § Rakennus ja purkutyö
- 21 § Kulkuväylien ja pihojen kunnossapito- ja puhtaanapitotyö
- 22 § Yleinen velvollisuus antaa valvontaa varten tarpeellista tietoa
- 23 § Poikkeaminen ympäristönsuojelumääräyksistä
- 24 § Seuraamukset ympäristönsuojelumääräysten rikkomisesta tai laiminlyönnistä

6 LUKU Voimaantulomääräykset

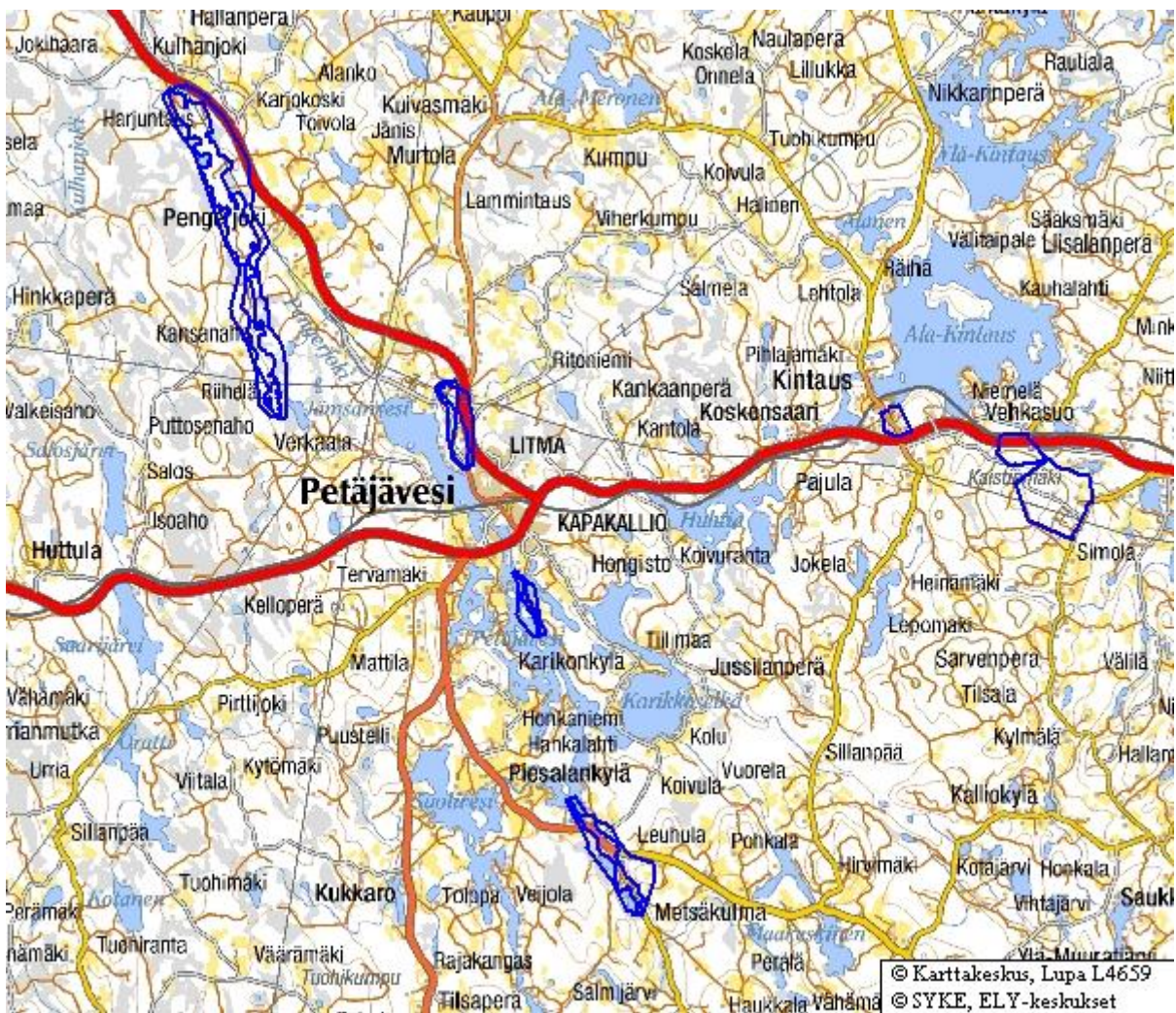
26 § Ympäristönsuojelumääräysten voimaantulo

Nämä ympäristönsuojelumääräykset tulevat voimaan Petäjaveden kunnassa 1.1.2018.

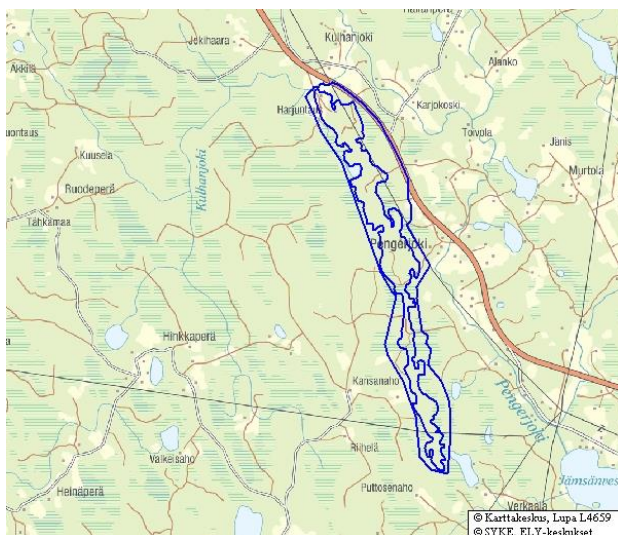
VIITTAUKSET:

- Petäjaveden kunnan pohjavesialueiden suojelusuunnitelma, 2011
- Petäjaveden kunnan jätehuoltomääräykset, 2006.
- Petäjaveden kunnan rakennusjärjestys, 2016.

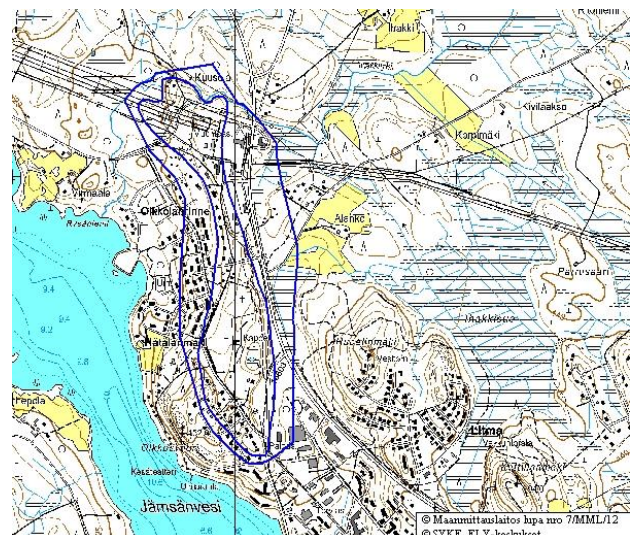
Kaikki dokumentit ovat saatavilla sähköisinä osoitteessa www.petajavesi.fi.



Petäjäveden pohjavesialueet.



Syrjäharjun I-luokan pohjavesialue
(0959251)



Hätälänmäen I luokan pohjavesialue
(0959201)

